

l'Aube nouvelle

Le magazine du Département
AUTOMNE 2020 - N° 111

Aube
en Champagne
LE DÉPARTEMENT

À DÉTACHER
UN POSTER
"Le Département
a 230 ans"

BUDGET 2020

Le Département au plus près de vous

EXPLORER
L'escalade, le sport
qui monte

L'OBJET
Il y a 600 ans,
le traité de Troyes

sommaire



C. Douard

13

GRAND ANGLE 13

Budget 2020 : améliorer au quotidien la vie de tous les Auboisiens.

EN IMAGES 18

50 ans après sa création, le Parc naturel de la forêt d'Orient est un petit coin de paradis.

EXPLORER 20

L'escalade fait le mur dans l'Aube !



C. Tomasson

18



S. Bordier

20

04 ÉVÈNEMENT

Le Département se mobilise à tous les niveaux pour répondre aux défis posés par l'épidémie de Covid-19.

06 INSTANTANÉS

Les images fortes du trimestre : Bar-sur-Aube dans le grand bain, la presse locale ancienne à l'heure du numérique, la nouvelle signature du Département...

08 EN MOUVEMENT

Ce qui bouge dans l'Aube : cocorico olympique, les jeunes "invisibles" sortent de l'ombre, se préparer pour bien vieillir, travaux d'été pour une belle rentrée au collège...

12 AUBOIS DE CŒUR

À la rencontre de Thomas Sauvage, un battant innovateur et de Brigitte Lescaille, reine de la boccia.

22 QUESTIONS PRATIQUES

Des réponses aux questions de la vie quotidienne : aider les aidants familiaux, s'appuyer sur les relais assistants maternels, accompagner les personnes en fin de vie...

24 L'OBJET

Les 600 ans du traité de Troyes.

25 BUISSONNIÈRE

L'agenda des sorties.

Conseil départemental de l'Aube, Hôtel du Département, BP394, 10026 Troyes Cedex - Site : www.aube.fr - E-mail : departement@aube.fr - Tél. : 03 25 42 50 50 - Fax : 03 25 42 51 74 • Directeur de la publication : Philippe Pichery • Rédactrice en chef : Pascale Morand • Rédaction : Marie-Pierre Moyot • Conception-réalisation : BABEL - Chef de projet : Maryvonne Corrigo - Secrétaire de rédaction : Laurence Capet - Graphisme : Kroll/Carole Eberhard • Distribution : Mediapost • Impression : Imprimerie Vincent • Tirage : 165 000 exemplaires • ISSN : 11699973.
Photo de couverture : Getty Images



Retrouvez toutes les informations concernant le Conseil départemental sur www.aube.fr



Suivez-nous !
[@AubeDepartement](https://twitter.com/AubeDepartement)



Département de l'Aube



Département de l'Aube
(Conseil départemental)

LA QUESTION

Pourquoi l'Aube réclame-t-elle une liberté d'action ?

S'il y a bien un enseignement à tirer de la récente crise sanitaire, c'est la pertinence de l'échelon départemental pour trouver des solutions efficaces et adaptées aux réalités locales. Fort de ce constat, l'Aube, comme d'autres Départements, souhaite pouvoir agir en faveur des artisans et des petites et moyennes entreprises (PME), dans un cadre précis, défini par la loi, – sans nullement remettre en cause la compétence de la Région, en matière de stratégie économique. Parce qu'il est celui qui connaît le mieux les spécificités de son territoire et de sa population, parce qu'il est en charge de la solidarité territoriale, le Département est le mieux fondé pour soutenir avec efficacité ces petits acteurs économiques, qui sont les premiers pourvoyeurs d'emploi. Alors qu'un nouvel acte de décentralisation se profile, l'Aube défendra cette proposition. D'une façon plus générale, le Département milite pour qu'il soit inscrit dans la loi que toute collectivité peut intervenir ponctuellement dans un domaine de compétence attribué à une autre collectivité, sous réserve de l'accord de cette dernière.

D. Guy



Édito

Un avenir à (re)construire ensemble

Tout comme le reste du monde, notre pays traverse une période qui, assurément, marquera son histoire et dont toutes les conséquences sont encore difficilement mesurables. Notre devoir est d'abord de tirer les enseignements de cet épisode exceptionnel dans l'histoire de l'humanité.

Dans cette démarche collective, nous devons faire preuve d'humilité et de retenue, et nous méfier des certitudes du moment, souvent contredites par les faits du lendemain. En toute épreuve existent des raisons d'espérer.

La réactivité, la mobilisation, la capacité d'innovation et de remise en question comme l'esprit de solidarité retrouvé de nos concitoyens ont ouvert de nouvelles perspectives.

Attachons-nous, dans ce cadre, à privilégier deux fondements pour l'avenir : la préservation de notre planète et le bien-vivre ensemble.

Ces valeurs, solides et simples, sont précisément à la base de l'action menée par la collectivité départementale, ainsi qu'en témoigne ce numéro de *L'Aube nouvelle*, à travers différents projets.

L'expérience du passé est source d'enseignements. L'histoire, féconde, de notre territoire alimente nos réflexions.

À nous d'œuvrer collectivement pour prouver qu'il n'y a pas de fatalité et pour modifier le cours de l'histoire, dans le seul intérêt de tous.

Chacun peut, et doit, être
acteur de cette reconstruction

Philippe Pichery

Président du Conseil
départemental de l'Aube

Covid-19: le Département, engagé aux côtés de tous

Depuis la fin février – et encore aujourd’hui – le Département se mobilise pour sortir de la situation critique dans laquelle nous a plongés la Covid-19. Tout en restant vigilant, en raison du risque de reprise de l’épidémie.

« **N**ous, Départements, avons peu parlé. Nous avons travaillé. Nous sommes restés au cœur de la lutte contre la Covid-19. Nous avons assumé toutes nos missions, versé toutes les prestations sociales aux publics bénéficiaires, généralisé le télétravail parmi nos agents

et accompagné les familles au quotidien », résumait, en juin dernier, François Sauvadet, président de la Côte-d’Or, dans une tribune cosignée par 65 autres exécutifs départementaux, dont Philippe Pichery, pour l’Aube.

Dès la fin février, avant que le pays ne soit confiné, le Conseil départemental de l’Aube a œuvré, avec discrétion mais efficacité, pour répondre à l’urgence. Tout en s’inscrivant dans la stratégie nationale, il a fait bloc avec l’État, la Région, les collectivités et autres organismes partenaires. Il s’est d’abord agi d’assurer la continuité du service public: payer les entreprises, permettre aux collégiens de poursuivre leur scolarité, venir en aide aux personnes les plus fragiles – enfants en danger, seniors, handicapés, personnes sans emploi ou en difficulté. En parallèle, le Département s’est engagé dans la commande et la diffusion d’équipements de protection,

à destination des professionnels de l’action sociale et médico-sociale, et du grand public. Il a ainsi acheté 700 000 masques, dont la moitié – réutilisables –, fabriqués par des entreprises auboises. Et il a assuré la logistique de 1,5 million de masques, pour la Région et l’État. Dans le même temps, dès la mi-avril, les élus départementaux ont pris des dispositions, largement

détaillées ci-contre, pour favoriser le rebond de l’économie. L’ensemble de ces mesures a abouti, en juillet dernier, au vote d’un plan Covid de 15 millions d’euros (M€) – autofinancé par la collectivité, sans augmentation d’impôt à venir ni réduction de l’investissement.

À la lumière de cette crise sanitaire sans précédent, qui a prouvé la pertinence du Département pour agir efficacement – sur le plan social et en matière d’emploi, de santé et d’aménagement du territoire –, le Conseil départemental

de l’Aube revendique plus de souplesse. Comme l’a rappelé Philippe Pichery, lors de l’examen du budget supplémentaire 2020, en juillet dernier, le Département souhaite pouvoir expérimenter, innover, et agir en faveur de l’économie de proximité (lire p. 3). Afin que solidarité ne rime plus avec précarité.

Marie-Pierre Moyot

**LE DÉPARTEMENT
A ŒUVRÉ SANS RELÂCHE,
AVEC DISCRÉTION
MAIS EFFICACITÉ.**

Philippe Pichery,

Président du Conseil départemental de l’Aube.

RETOUR
EN IMAGES



QUELQUES
CHIFFRES

15 M€

Montant du plan Covid financé par le Département.

4,36 M€

en équipements de protection pour la population.

Jusqu'à
1 000€

de prime pour un temps plein aux personnels d'établissements médico-sociaux et de services d'aide à domicile, mobilisés pendant la crise.

500

associations bénéficiaires d'une subvention exceptionnelle.

3,6 M€

injectés dans l'économie de proximité.

UN PLAN POUR TOUS

Jeunesse

Pendant 3 mois, 350 collégiens ont poursuivi leur scolarité à distance, grâce au prêt d'un ordinateur portable. En juin, un protocole sanitaire a permis aux collèves de rouvrir. Les étudiants en situation de précarité ont bénéficié d'une aide alimentaire. L'enveloppe allouée aux bourses d'études supérieures a été multipliée par trois. Les stages étudiants en entreprise locale sont aidés. Coût : 0,28 M€.

Publics fragiles

Le Département a assuré la continuité de ses services pendant la crise : accueil téléphonique, prorogation des droits et allocations. Il a relevé ses crédits à l'aide alimentaire et coordonné les associations caritatives. L'enveloppe du RSA est augmentée. Des outils sont déployés pour une meilleure adéquation entre demandeurs d'emploi et entreprises. Coût : 2,75 M€.

Socio-professionnels

Cellule de soutien, conseils, équipements de protection,

indemnités diverses...

Le Département s'est tenu, au plus fort de la crise, aux côtés des assistants maternels, des assistants familiaux ainsi que de 128 établissements médico-sociaux et services d'aide à domicile. Les personnels très sollicités de ces organismes vont percevoir une prime financée par le Département. Coût : 2,1 M€.

Seniors, personnes handicapées

Les établissements d'hébergement ont bénéficié de préconisations d'infirmiers hygiénistes (coût : 0,16 M€). À domicile, l'accompagnement et l'aide ont été assurés. Depuis avril, une plateforme d'écoute téléphonique gratuite, en lien avec l'ADMR, contribue à lutter contre l'isolement des personnes âgées ou handicapées et de leurs aidants.

Associations

Le Département a accordé une aide exceptionnelle à 500 associations, allant jusqu'à doubler leur subvention annuelle. Parallèlement,

les crédits alloués à des manifestations, annulées ou reportées, sont restés acquis. Coût : 0,76 M€.

Collectivités

Dès avril, le Département a abondé de 0,62 M€ le fonds Résistance de la Région Grand Est, au bénéfice d'entreprises et associations de l'Aube. En juillet, il a inscrit 0,9 M€ pour les intercommunalités, afin d'agir au plus près des besoins.

Entreprises et autres

Marchés publics, paiement des fournisseurs... pendant la crise, le Département a honoré ses engagements. Il a compensé les pertes des entreprises en charge du transport d'élèves handicapés. Il a suspendu le loyer de certains locataires, favorisé la production locale de masques et pris à sa charge le surcoût lié aux contraintes sanitaires, sur ses chantiers. Une enveloppe a été débloquée en faveur des acteurs du tourisme. Coût : 2,2 M€.



1. Reprise des visites en maison de retraite, dans le respect des recommandations d'hygiénistes.

2. Le Département a assuré la logistique de masques pour la Région et pour l'État.

3. Des ordinateurs portables ont été prêtés à 350 collégiens non équipés.

4. Pour relancer le tourisme, l'Aube s'est affichée en gares de l'Est et du Nord, à Paris.

5. Deux masques réutilisables ont été remis aux assistants maternels.

6. Chaque Auboisiens de plus de 10 ans a reçu un masque réutilisable, fabriqué dans l'Aube.

7. Des soins de bien-être sont proposés aux professionnels des Ehpad.

8. Les demandeurs d'emploi peuvent cumuler RSA et salaire de vendange. Les crédits pour l'insertion sont renforcés.

9. Sur les chantiers, les surcoûts liés aux mesures sanitaires sont pris en charge.

10. Le laboratoire départemental d'analyses s'est adapté pour dépister le virus.



instantanés



S. Bordier

Bar, dans le grand bain

La piscine tournesol... Nombre de Baralbins y ont fait leur première brasse ! La "soucoupe volante" a fait place à l'Aqua'Bar, un complexe aquatique avec plusieurs bassins, zones de jeux, espaces de détente et de remise en forme. Le Département a contribué à hauteur de 1,25 million d'euros à cet équipement réalisé par la communauté de communes de la région de Bar-sur-Aube.

➔ www.vert-marine.info/aquabar Tél. : 03 52 59 00 88.



Aube ULM/Valorem

Sous le soleil exactement

Vu du ciel, le parc photovoltaïque de Lassicourt est impressionnant, avec ses 40000 panneaux alignés. Implanté sur une zone, non exploitable, du parc d'activités départemental de Brienne-le-Château, il est exploité par Valorem, spécialiste des énergies vertes. Le parc produit 22 millions de KWh/an, ce qui équivaut à 20 % de la consommation électrique résidentielle de la ville de Troyes.



Archives de l'Aube



Demandez le journal !

Grâce à la numérisation effectuée par le Département, la presse ancienne auboise de 1820 à 1944 - 15 titres ! - peut dorénavant être consultée de chez soi.

On est loin de la visionneuse à microfilm qui, dans les années 1980, avait constitué une petite révolution.

➔ <http://www.archives-aube.fr/r/270/presse-locale/>



S. Bordier

Le défi de l'éducation numérique

En 2019, le Département a repris la gestion du numérique éducatif des collèges. Pour relever ce défi, il a multiplié par trois les crédits dédiés au renouvellement du parc informatique éducatif de ces établissements. Afin de ne pas perturber les cours, ses informaticiens interviennent le week-end (ici, au collège Eureka, à Pont-Sainte-Marie).



S. Bordier

Le carreau de Port-Dienville

Qu'il fait bon s'abriter sous cette halle... D'aucuns penseront qu'elle a toujours fait partie du paysage, tout comme les lacs. Que nenni ! Le Département – qui l'a reçue en don – l'a fait transporter de Saint-Lupien à Port-Dienville, restaurée et aménagée.

6

Le Département à vos côtés

Afin de renforcer son image et de véhiculer ses valeurs – à commencer par la proximité –, le Département s'est doté début 2020 d'une signature. Cette identité visuelle est construite autour de la ligne oblique de l'initiale A de Aube, et du slogan "À vos côtés". Le logo de la collectivité a fait l'objet d'une adaptation.

➔ **Charte graphique et logo à consulter/télécharger sur aube.fr/24-logo.htm**



Komunik



POSTER

Bon anniversaire, les Départements !

Il y a 230 ans, naissaient les Départements. Cet anniversaire est l'occasion de faire connaître la collectivité départementale, son histoire, ses compétences et ses actions au quotidien. Autant d'informations que *L'Aube nouvelle*, le magazine de votre Département, a réunies dans un poster agrafé en pages centrales de ce numéro. Vous y découvrirez, au verso, la carte du Département de l'Aube, à sa création en 1790 – un document

téléchargeable, gratuitement, sur le site Internet des Archives départementales. Jusqu'à la fin de l'année 2020, l'Assemblée des Départements de France relaie, sur son site Internet et sur les réseaux sociaux, les initiatives départementales : expositions, vidéos, etc.

- www.archives-aube.fr (rubrique Un mois, une œuvre).
- www.departements.fr
- [#230ansdesDepartements](https://twitter.com/230ansdesDepartements)

Babel/Kroll

l'Aube en mouvement

Dans la peau d'un écureuil

Dolancourt

Et si vous profitez des week-ends et des vacances de la Toussaint pour expérimenter en famille Noisette Express, le nouveau grand huit de Nigloland ? Rikko, un écureuil facétieux, sera votre guide. Classé 3^e meilleur parc européen, dans la catégorie des moins de un million de visiteurs, le parc d'attractions aubois a investi trois millions d'euros dans ce manège réalisé sur mesure.

➤ www.nigloland.fr



Nigloland

Paris 2024 choisit Le Coq Sportif

Partenariat

Cent ans après les Jeux de Paris 1924, Le Coq Sportif habillera à nouveau l'équipe de France olympique et paralympique, pour la période 2021-2024. Le Comité d'organisation a, en effet, retenu Le Coq Sportif comme équipementier unique : tenues de compétition et de représentation, dotations vestimentaires du personnel et tenues des officiels. Une satisfaction pour l'Aube et pour Romilly-sur-Seine – berceau historique de la marque.



Ellent&Frigiel

Le musée de la Résistance a besoin de vous

Mussy-sur-Seine

Alors que le chantier bat son plein, le musée de la Résistance de l'Aube – qui ouvrira en 2021 à Mussy-sur-Seine – en appelle à la générosité. Les mécènes peuvent faire un don afin de soutenir la rénovation du musée, dont la superficie passera de 60 à 400 m². Le parcours de visite sera renouvelé et une salle d'exposition temporaire créée. Une offre pédagogique sera proposée aux scolaires.

- Faire un don (défiscalisation, contreparties). www.fondation-patrimoine.org (Rechercher Mussy).
- Renseignements : Enora Gault, directrice scientifique. Tél. : 03 25 38 40 10. museedelaresistance.mussy@orange.fr



S. Bordier

Plus de 100 projets aidés

Aide aux territoires

Début 2020, le Département a dépassé la barre symbolique des 100 projets cofinancés au titre de son Plan de soutien aux projets structurants des territoires. Lancé fin 2017, ce dispositif a favorisé la réalisation de 101 dossiers, débouchant sur 117,5 millions d'euros (M€) d'investissements – subventionnés à hauteur de 21,7 M€ par le Département. Répartis de façon équilibrée sur le territoire auboisi, 24 projets intéressent l'économie, 17 le sport, 14 l'environnement, 11 les services de proximité, 10 la culture, 10 le tourisme, 9 la santé et 6 l'enfance.

INSERTION SOCIALE ET PROFESSIONNELLE

Sortir de l'ombre les jeunes "invisibles"

Dans l'Aube, ils sont 35 000 jeunes dits "invisibles", qui ne sont ni en études, ni en emploi, ni en formation. Parce qu'ils ont moins de 25 ans, ils ne peuvent pas prétendre au bénéfice du revenu de solidarité active (RSA). Parce qu'ils sont peu ou pas diplômés, parce qu'ils cumulent des difficultés socio-économiques, ou parce qu'ils présentent un handicap, bon nombre n'imaginent pas travailler. Partant du principe que plus on s'occupe tôt des personnes éloignées de l'emploi, moins la tâche est difficile, le Département, dans le cadre du Plan pauvreté, œuvrait déjà à prévenir les sorties sèches pour les jeunes pris en charge par l'Aide sociale à l'enfance. Il veut désormais aller plus loin. Il coordonne et anime un réseau de partenaires – missions locales, associations Aurore Foyer Auboisi, Jeunesse pour Demain, Sauvegarde essor 10, Adapt, etc. –, afin de proposer aux jeunes exclus une réponse adaptée. Objectif pour les deux prochaines années : aller au-devant de 800 jeunes

de 16 à 25 ans, sécuriser leur situation et les remobiliser grâce à des stages, des chantiers passerelles ou des initiatives innovantes, telles que l'espace Dynamo piloté par Aurore Foyer Auboisi. Ainsi "remis en selle", les jeunes pourront intégrer des outils d'insertion déjà existants : garantie Jeunes, École de la 2^e Chance, formations qualifiantes, emploi, etc. Ce nouveau dispositif de repérage et de mobilisation des jeunes en décrochage a retenu toute l'attention de l'État, qui a octroyé au Département 875000 euros, soit 17 % de l'enveloppe dédiée au Grand Est, alors même que l'Aube représente moins de 6 % de la population de la région. Le complément de financement (1 million d'euros) sera assuré par le Département, par la Région Grand Est et par des crédits du Plan pauvreté.

➤ **Contact au Département : Stéphanie Saussard, chargée de mission Insertion jeunes. Tél. : 03 25 42 49 12. stephanie.saussard@aube.fr**



S. Bordier

Un nouveau rond-point sur la RD619

Romilly-sur-Seine

À la sortie de Romilly-sur-Seine, en direction de Saint-Hilaire, le Département construit un giratoire, avec la participation financière de la communauté de communes des Portes de Romilly-sur-Seine (45 % du coût hors taxes de 710000 euros). Les quelque 9000 véhicules/jour qui empruntent ce tronçon de la RD619 devront patienter jusqu'à fin octobre, pour la mise en service de ce rond-point qui desservira la zone économique J.-M. Jacquard et la future déchetterie.



Photo

Rejoignez l'association Prélude

Anciens de l'Aide sociale à l'enfance

Membre de la Fédération nationale des Associations départementales d'entraide des personnes accueillies en protection de l'enfance, Prélude fédère des personnes qui, hier, ont été prises en charge, dans l'Aube, au titre de l'Aide sociale à l'enfance. En partenariat avec le Département, ces bénévoles apportent écoute et soutien aux jeunes protégés, dès leurs 16 ans. Prélude cherche d'anciens enfants placés, volontaires pour renforcer ses rangs.

➤ Contact : Reynald Guérin.
Tél. : 06 31 54 52 36.
adepape10.prelude@gmail.com

POLITIQUES PUBLIQUES

Le bien-vieillir, un enjeu de société

Un quart des Auboises – soit 82000 personnes – ont plus de 60 ans. Et les *papy*-et *mamy-boomers* sont, chaque année, plus nombreux. Les 20 et 21 octobre prochains, des professionnels viendront de toute la France pour tenir, à Troyes, les 5^{es} Assises du vieillissement. La manifestation bénéficie du soutien du Département, acteur majeur du grand âge (45,4 millions d'euros au budget 2020). L'enjeu est important. Notre pays compte, chaque année, un demi-million de sexagénaires supplémentaires, et 22 millions de Français auront plus de 60 ans en 2050. Si la dépendance n'apparaît, en général, qu'à partir de 75-80 ans, les politiques publiques doivent, elles, anticiper. « *Nous devons nous y préparer, avec l'objectif du maintien à domicile, autant que possible* », explique Paul Geoffroy, directeur du pôle des Solidarités au Département. Il faudra muscler les structures de service et d'accompagnement, valoriser les formations et les métiers, adapter la démographie médicale et l'organisation des soins, notamment en secteur rural. Des enseignements devront être tirés de

la récente crise sanitaire. Le Département a mobilisé ses équipes autour de trois priorités : limiter la propagation du virus Covid-19 dans les établissements (intervention de ses médecins, d'hygiénistes), maintenir l'aide et l'accompagnement à domicile (soutien financier des structures, fourniture d'équipements de protection) et lutte contre l'isolement des personnes âgées. En partenariat avec l'ADMR, un numéro vert est ainsi mis à disposition, depuis fin avril. Dans l'Aube, les actions de prévention pour le bien-vieillir touchent de plus en plus de personnes : près de 10000 bénéficiaires en 2019, dont 7000 lors de 1600 ateliers collectifs sur l'alimentation, le sport adapté, les risques de chutes, la conduite, les relations sociales... « *La question des aidants doit aussi être travaillée : 60 à 70 % de l'aide apportée aux personnes âgées l'est par des proches*, note Paul Geoffroy. *L'augmentation des pathologies chez les aidants est une alerte : nous devons les épauler* », insiste-t-il, rappelant, au passage, qu'une rubrique en ligne leur est désormais dédiée (lire p. 22).

➤ Ateliers et conseils pour bien vieillir dans l'Aube : seniors.aube.fr



Gettyimages

Restons mobilisés

Violences intrafamiliales

Cela ne surprendra personne, dans l'Aube comme partout en France et en Europe, les violences conjugales et intrafamiliales ont augmenté pendant le confinement. Pour lutter contre ce fléau, la première chose à faire est de donner l'alerte. Si, dès la mi-mai, les services sociaux du Département ont rouvert sur rendez-vous, ils rappellent les numéros d'urgence.

➤ Urgences/violences. 24 h/24, 7 j/7.
Tél. : 17 ou 112. SMS : 114.

➤ Enfant en danger ou en risque de l'être.
24 h/24, 7 j/7. Tél. : 119 (anonyme et gratuit).

➤ Lutte contre les violences conjugales.
Tél. : 3919 (pour échanger avec des professionnels de cette lutte, du lundi au samedi, de 9 h à 19 h – sans trace sur le relevé téléphonique).
arretonslesviolences.gouv.fr (échange en direct, anonyme, avec un gendarme ou un policier spécialement formé ; traces effaçables de l'ordinateur).



S. Bordier

COLLÈGES PUBLICS

Parés pour la rentrée !

Vigilance oblige, dans les 25 collèges publics de l'Aube, la rentrée s'est effectuée dans le respect des mesures sanitaires. Les équipes du Département (240 agents) procèdent, chaque jour, à la désinfection des locaux. Outre la mise en place de ce protocole rigoureux, l'épidémie de Covid-19 a retenti sur les chantiers, ralentissant, çà et là, quelques opérations. Dans les bureaux d'études, les techniciens ont remis sur le métier le collège Paul-Langevin (Sainte-Savine). Rénovation-extension ou construction ? Le Département entend faire le tour de la question, avant de rendre sa décision. En 2020 s'est poursuivi le renouvellement des unités de restauration collective, notamment à Lusigny-sur-Barse et à Piney – où l'on n'a pas hésité à déplacer un préau (*photo*) pour agrandir le réfectoire !

L'été, encore une fois, a été propice à toute une série de travaux : rénovation d'un forum à Aix-en-Othe et d'un parvis à Bar-sur-Seine, réfection de sanitaires à Marigny-le-Châtel et de locaux à Beurnonville (Troyes), réaménagement du centre de documentation des Jacobins, à Troyes. Avec un peu de retard sur le programme, les informaticiens remplacent les ordinateurs, actualisent les logiciels et relient les établissements à une boucle, afin d'améliorer leur débit Internet. Au chapitre des innovations, citons l'implantation de dispositifs de traitement des déchets organiques à Bar-sur-Seine et à Aix-en-Othe, ainsi qu'une expérimentation de sédentarisation de trois classes de sixième à Le Noyer-Marchand à Romilly-sur-Seine. En clair, les élèves restent dans leur salle et les professeurs se déplacent. Une petite révolution...

Adieu à...

Jacques Garreau

À l'écoute et très impliqué



Département de l'Aube

Conseiller général du canton de Bar-sur-Seine de 1982 à 1994, Jacques Garreau est décédé le 16 janvier 2020, à l'âge de 75 ans. Médecin à Bar-sur-

Seine – où il a fondé le groupe médical –, il a siégé au sein de la commission des Affaires sociales. *« Jacques était un homme très affable, dévoué à sa patientèle, à l'écoute et très impliqué dans sa commission, se souvient Philippe Adnot, qui présidait l'Assemblée départementale à l'époque. Il a été l'un des plus fidèles compagnons de route et l'un des premiers soutiens au projet d'Université de technologie. »*

Jacques Garreau s'était aussi impliqué au sein du conseil municipal et du Rotary de Bar-sur-Seine.

Jacques Cossard

Très investi dans son territoire



Département de l'Aube

Conseiller général du canton de Ramerupt de 1992 à 1998, Jacques Cossard est décédé le 25 mars 2020, à l'âge de 89 ans.

En plus de siéger à la commission des Affaires culturelles et de l'enseignement, cet ancien vétérinaire a suivi, avec une attention particulière, le laboratoire départemental d'analyses.

Jacques Cossard s'est également beaucoup investi à Nogent-sur-Aube, commune dont il fut maire de 1971 à 1998.



F. Marais/Agence Info

Thomas Sauvage

L'aventurier de la santé

Troyen d'origine, le directeur de BioSerenity est un meneur d'hommes et un sportif accompli.

« L'esprit ouvert et le regard neuf »... dans sa carrière comme dans sa vie, Thomas Sauvage n'hésite pas à « sortir des sentiers battus ». Depuis 2019, cet ingénieur de 44 ans dirige le site troyen de BioSerenity à la Technopole de l'Aube. Cette entreprise, spécialisée dans la conception de vêtements connectés à usage médical, a intégré en 2020 le Next40, un nouvel indice – révélé à l'Élysée en septembre 2019 – qui rassemble les 40 start-up françaises les plus prometteuses. En pleine crise sanitaire, BioSerenity a mobilisé ses savoir-faire pour lancer une production de masques à usage unique. Tenté un temps par l'armée, Thomas Sauvage a débuté dans l'aéronautique (sa spécialité) en Angleterre. Il a ensuite tâté de la logistique chez Petit Bateau, puis Arvato et enfin ID Logistics (pour Nespresso), montrant au passage de l'appétence pour un domaine qui est devenu le sien, celui de la santé. Côté privé, Thomas Sauvage, qui dit « aimer le management », se réfugie dans les sports individuels : 2^e dan de karaté, il pratique l'ultra-trail et le cross-training. Il met aussi à profit ses voyages pour relever des défis comme parcourir la Papouasie en canoë, affronter l'Everest au Népal ou faire un trek en Australie. Un moyen supplémentaire, pour ce père de trois filles, d'assouvir sa curiosité et de « quitter sa zone de confort », lui qui a fait sienne la devise de Mandela : « Je ne perds jamais : soit je gagne, soit j'apprends. »

Brigitte Lescaille

Championne de boccia

Elle s'entraîne dur, cette dynamique retraitée, pour faire rouler loin ses balles de boccia et briller haut les couleurs du handisport !



S. Bordier

Elle s'est mise au sport à la retraite et rêve, pour 2021, d'un podium au championnat de France, après une 4^e place en 2019. Brigitte Lescaille est la reine de la boccia, catégorie NE4. Handicapée des jambes, l'Auboise, originaire de Dijon et ancienne secrétaire dans le milieu bancaire, a éprouvé le besoin de pratiquer une activité après le décès de son époux. Elle a testé le tennis de table et la natation avant de trouver "son" sport : la boccia, cette pétanque adaptée – assise – qui occupe une grande partie de son temps. Cet automne, avec le Club handisport troyen – où elle a trouvé « de vrais amis » plus que des partenaires sportifs –, elle reprendra l'entraînement au gymnase du centre Pasteur. Trois fois par semaine. « Ce n'est pas trop, pour y arriver », écrit-elle dans ses slams, qu'elle rédige à la façon de Grand Corps Malade, dont elle est fan et auquel elle s'identifie, comme un copain de canne. À 66 ans, la sportive affronte de beaucoup plus jeunes qu'elle, mais reste concentrée. « Ce qui me plaît dans ce sport ? L'esprit d'équipe, et la précision. » Il va en falloir, pour aller chercher une médaille.

Budget 2020

Le Département, plus que jamais à vos côtés

Acteur majeur des solidarités humaines autant que territoriales, artisan de tous les grands projets, le Département consacre 410 millions d'euros (M€) en 2020 à améliorer la vie des Aubois. Répondre à leurs attentes, s'adapter aux évolutions de la société comme aux situations exceptionnelles telle l'épidémie de Covid-19, c'est, pour lui, un défi permanent.

Texte : Marie-Pierre Moyot.

Un quart des jeunes Aubois de moins de 6 ans bénéficie d'un suivi médical, par la Protection maternelle et infantile (PMI) du Département. Ici, consultation au centre médico-social de Romilly-sur-Seine, un des 26 points d'accueil PMI.

Des actions qui améliorent le quotidien

1, 2, 3... plongez !

Pour lutter contre les noyades, il faut initier les enfants à la natation. Afin de renforcer l'apprentissage des élèves de sixième, le Département prend désormais en charge dix séances par an, contre sept auparavant.



C. Bell

Tenue de route

Avec 4500 km de routes et près de 1000 ponts à entretenir et sécuriser, la charge s'élève à 40 M€ pour le Département. Savez-vous que, chaque année, près de 10% du revêtement des chaussées est renouvelé ?

Aidants, soufflez !

Pour prévenir l'épuisement des conjoints, enfants, parents, voisins qui accompagnent les personnes âgées, le Département, via la Conférence des financeurs de la perte d'autonomie, déploie un programme de prévention. Des séances de sophrologie sont ainsi proposées par l'ADMR.

➔ seniors.aube.fr
(rubrique J'aide un proche). Lire p. 22.

Mieux protéger l'enfant

Familles

Dès les premiers jours de vie, le Département se mobilise pour accompagner les familles. La plupart du temps, il s'agit simplement de s'assurer du bon développement de l'enfant, jusqu'à ses 6 ans. Mais il arrive qu'il faille prendre davantage soin des familles, soutenir les parents, mettre en place des mesures éducatives et, si nécessaire, protéger les enfants. Actuellement, 1300 d'entre eux sont confiés à l'Aide sociale à l'enfance : 70 sont en placement direct chez un tiers, 530 sont confiés à 270 assistants familiaux employés par le Département ; 340 sont confiés à des associations, 310 sont pris en charge par le Centre départemental de l'enfance et 50 sont au domicile de leur famille, en placement hors les murs. Pour mieux prendre soin des enfants en danger, le Département renforce ses moyens humains.

Renforcer les rangs des sapeurs-pompiers

Sécurité civile

Nombreux sont les Auboisiens qui comptent un sapeur-pompier volontaire dans leur entourage. Ainsi, les volontaires représentent 95 % des effectifs des "soldats du feu" qui – soit dit en passant – réalisent 73 % de leur activité en secours à personnes. Pour promouvoir le volontariat, et permettre aux 130 pompiers professionnels d'exercer au mieux leurs missions, le Département met 10 M€ sur la table, en 2020. Il construit une caserne à Sainte-Savine ; 19 autres casernes seront rénovés. Le Service départemental d'incendie et de secours (Sdis) a acquis des échelles et équipé en matériel les centres de première intervention (CPI) communaux. Et une vingtaine d'hommes et de femmes seront recrutés, puis affectés à Romilly-sur-Seine et dans l'agglomération troyenne.

R. Moleda



Handicap : des lieux de vie pour tous

Même en situation de handicap, chacun doit pouvoir vivre comme il l'entend. Il doit donc bénéficier des aides et accompagnements nécessaires, et avoir le choix d'être hébergé chez soi, au domicile d'un accueillant familial ou dans une structure adaptée. Aujourd'hui, des jeunes de plus de 20 ans sont maintenus dans des établissements pour enfants, faute de place pour eux dans les établissements pour adultes, qui doivent héberger de plus en plus de personnes handicapées vieillissantes. Pour y remédier, le Département souhaite ouvrir une unité de vie pour 15 personnes handicapées de 45 ans et plus. D'autre part, le budget affecté au handicap (39,20 M€) prévoit des crédits d'investissement (4,5 M€) pour reconstruire un foyer d'hébergement et agrandir un foyer d'accueil médicalisé.



Gettyimages



Sdis10

Le Conseil départemental augmente fortement la sécurité des Auboisiens, en dotant le Sdis de moyens performants. En portant un ambitieux plan d'équipement en matériel des CPI communaux, il renforce l'exception auboise en matière d'organisation de la sécurité civile, que beaucoup nous envient.

Colonel Laurent Marty, directeur du Service départemental d'incendie et de secours (Sdis) de l'Aube.



R. Moleada

Derrière les activités, des associations

Derrière toute activité sportive ou culturelle œuvre souvent une association. Parce qu'elles sont au cœur de notre vie, le Département en soutient des centaines (ici, l'ensemble Tempo, du conservatoire de Bar-sur-Aube). Quelque 8 M€ de subventions de fonctionnement, ainsi que 800 000 euros d'aides à l'investissement, sont inscrits au budget 2020 de la collectivité. Grâce à ce soutien, le Comité départemental olympique et sportif mettra trois minibus à disposition des clubs pour leurs déplacements hors département. Les jeunes handicapés disposeront d'équipements sportifs adaptés à leur âge. Des salles seront aménagées pour le sport-santé. Et c'est désormais mieux équipée que l'Association de protection civile de l'Aube assurera la sécurité des manifestations. À situation de crise, soutien exceptionnel: en juillet dernier, le Département a débloqué 900 000 euros (dont 250 000 euros d'aide alimentaire) pour soutenir les associations, stoppées dans leur élan par l'épidémie (lire p. 4-5).



S. Bordier

Les métiers du soin en établissement méritent qu'on s'y intéresse davantage. Ceux qui les exercent sont d'un grand professionnalisme et font preuve de réelle empathie envers les résidents. Nous remercions le Département de nous apporter son soutien dans cette crise sanitaire exceptionnelle.

Isabelle Vaillot, directrice de l'Ehpad Sainte-Bernadette, à Troyes, l'un des 55 établissements pour personnes âgées, accompagnés par le Département.

Bien chez soi

Depuis 2019, le Département, engagé dans la lutte contre la précarité énergétique, participe, aux côtés de l'État, aux opérations programmées d'amélioration de l'habitat (OPAH), en apportant aux propriétaires un complément d'aide (200 000 euros en 2020).

Chacun sa bib'

Savez-vous que la Médiathèque départementale anime un réseau de 150 bibliothèques et points-lecture dans tout le département ? Il y a forcément une bib' (et des animations !) près de chez vous...

➔ mediatheque.aube.fr

Covoiturons...

Mobilités

Déplacements professionnels, convivialité, recherche d'économies, volonté de préserver l'environnement... le covoiturage s'impose, peu à peu. Pour que les Auboisiens puissent stationner leur véhicule en sécurité, le Département aménagera, courant 2020, une aire à Buchères et à Torvilliers, près des échangeurs de l'autoroute A5. Les travaux seront, en grande partie, financés par le concessionnaire, APRR. Parallèlement, le Département déploiera dans l'Aube, dès que la situation sanitaire le permettra, l'application de covoiturage Karos, déjà proposée dans l'agglomération troyenne. Grâce à sa participation financière (230 000 euros provisionnés en 2020), il n'en coûtera pas plus qu'un ticket de bus au passager. Et le conducteur sera mieux rétribué.

Des animations autour du patrimoine

Depuis dix ans, les Auboisiens ont pris l'habitude des rendez-vous culturels que leur fixe, chaque année, le Département. Après l'archéologie, à l'honneur en 2018 et 2019, place à l'histoire, avec la commémoration du traité de Troyes, conclu il y a 600 ans (lire p. 24 et 28). Sous les feux des projecteurs en 2012, les Templiers n'ont pas quitté le devant de la scène... Cet été, ils ont investi, de nouveau, la commanderie d'Avalléur (photo). Gageons que vous serez nombreux à participer, les 12 et 13 septembre, à la fête médiévale. Le Département met aussi son expertise au service d'institutions locales, telle la maison des Renoir (Essoyes) ou le musée Camille Claudel (Nogent-sur-Seine) qui, à partir du 26 septembre (lire p. 25), expose les sculpteurs du travail.

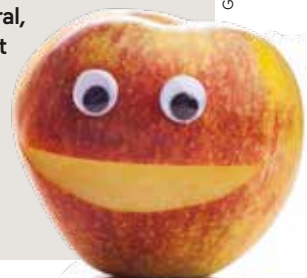


Le Bonheur des Gens

Des collégiens locavores

Circuits de proximité

Acheter local, ça semble une évidence, sauf qu'en pratique, c'est compliqué. Le Département va donc faire le lien entre les gestionnaires de cantine de collèges publics et les maraîchers, éleveurs et fromagers du coin. Tout le monde y gagnera ! Les collèges passeront commande via une plateforme Internet, les producteurs livreront un seul point, central, à Troyes. Les denrées seront alors redistribuées par l'association d'insertion Aurore Foyer Auboisiens. Coût de l'opération : 90 000 euros, financés par le Département.



Getty Images

De grands chantiers où se bâtit l'avenir



S. Bordier

Un pôle universitaire qui monte

Classée parmi les 25 meilleures écoles d'ingénieurs de France (*L'Étudiant*, fév. 2020) l'UTT va devenir "université européenne". Une satisfaction pour le Département qui, depuis 30 ans, s'emploie à développer l'enseignement supérieur. Avec plus de 11000 étudiants – un effectif en constante augmentation – et une offre de plus de 170 formations dispensées dans une trentaine d'établissements, Troyes est un pôle universitaire qui compte, dans le Grand Est. Après avoir procédé à l'extension de l'UTT, le Département s'apprête aujourd'hui à doubler la capacité de l'EPF. Les études sont en cours et le projet vient d'être choisi. À proximité de ces deux établissements, le Département

construit des locaux pour une troisième école d'ingénieurs (*photo*), l'ESTP qui, en outre, propose à la rentrée, un double cursus en architecture – ingénierie, avec l'École spéciale d'architecture (Paris). Le coût de cette opération, estimé à 13 M€ hors taxes, est financé par le Département (9 M€), avec l'aide de la Région Grand Est et de Troyes Champagne Métropole. Si l'on ajoute une participation financière à des travaux à l'UTT, à l'IUT ainsi qu'à l'Inspé (Institut national supérieur du professorat et de l'éducation, ex-Espé), ce sont quelque 12 M€ qui seront consacrés à l'enseignement supérieur, en 2020, par le Département. Cette somme intègre les subventions de fonctionnement à de nombreux établissements.



La politique volontariste du Conseil départemental est un soutien important à notre filière bâtiment. Ces nouveaux investissements conséquents viennent conforter l'engagement de nos entreprises sur le territoire : embaucher et ne pas délocaliser, car nos artisans et entrepreneurs aiment l'Aube et veulent la faire vivre.

Jean-Luc Lamblin, président de la Fédération départementale du bâtiment.

Vous êtes au courant ?

Ligne Paris-Troyes

Tandis qu'en Seine-et-Marne, les entreprises œuvrent à l'alimentation haute tension des futurs postes, dans l'Aube, l'électrification de la ligne SNCF Paris-Troyes se traduit par l'adaptation du pont du Calvaire, un ouvrage d'art qui commande l'accès au centre-ville de Romilly-sur-Seine. Rappelons que si ces grands travaux, indispensables à une bonne desserte de l'Aube, ont pu être engagés, c'est grâce à la mobilisation des collectivités qui s'étaient engagées à avancer la part de l'État.



S. Bordier



L'investissement du Département dans trois minibus favorise la mobilité des associations sportives. C'est une réponse aux difficultés qu'elles rencontrent, pour se rendre sur des compétitions – régionales ou nationales – hors département.

Jacques Domont, président du Comité départemental olympique et sportif.

Vers l'enquête publique

Voie fluviale

En projet depuis quarante ans, la mise à grand gabarit de la liaison fluviale entre Bray-sur-Seine et Nogent-sur-Seine devrait être soumise à enquête publique d'ici à la fin de 2020.

Le Département a inscrit 277 000 euros à son budget 2020, pour accompagner VNF dans ce dossier. Les Régions Grand Est et Île-de-France ainsi que les Départements de l'Aube et de la Seine-et-Marne seraient prêts, si besoin, à avancer les fonds pour l'État, afin de lancer au plus tôt les travaux, comme ils l'ont fait pour le rail. Afin de préserver l'implantation future d'entreprises, intéressées par la voie fluviale, le Département constitue une réserve foncière, en acquérant des terrains à Pont-sur-Seine et Marnay-sur-Seine.



S. Bordier

L'ouverture, à l'été 2021

Cité du Vitrail

Après un bon mois d'arrêt, le chantier de restauration de l'Hôtel-Dieu-le-Comte, à Troyes, a repris, début mai. Tandis que les artisans s'affairent, le public peut déjà découvrir, en vidéo sur Internet, les travaux réalisés sur les peintures murales. Depuis le quai, la chapelle révèle l'immaculée blancheur de sa façade. Dans moins de un an, ses grandes baies transparentes, ourlées de laiton, mettront en lumière des vitraux, dévoilant au passage de superbes plafonds peints XIX^e. Tout en poursuivant ce chantier hors normes (3000 m², 26 mois de travaux, 15 M€), le Département prépare l'ouverture de ce pôle d'excellence du vitrail. L'agence montréalaise GSM Project a été retenue pour la scénographie. Des postes (régisseur, documentaliste, agent d'accueil) sont créés. Les collections s'enrichissent, l'offre pédagogique se peaufine et la communication se met en place. À la rentrée, l'équipe de médiation espère reprendre son activité auprès des scolaires, hors les murs.

➔ www.cite-vitrail.fr et www.aube.fr

DES MOYENS, AU SERVICE DE GRANDES AMBITIONS

Services, équipements... si le Conseil départemental multiplie et accélère les projets, c'est parce qu'il a les moyens de ses ambitions. Ses finances sont saines. La preuve, en cinq indicateurs.

70 %

de fonctionnement

Les dépenses sont maîtrisées, en dépit de dépenses sociales élevées.

30 %

d'investissement

Soit 108 M€ net, pour un budget global de 410 M€. Un quart des crédits sera reversé aux communes et à leurs groupements.

45 M€

d'autofinancement

Soit près de la moitié de l'investissement.

119 €

de dette par habitant

Il faut moins de une année au Département pour purger sa dette.

+ 0 %

sur la taxe foncière

Pas de hausse de taux sur le foncier bâti, pour la 10^e année.

(Données budget primitif – janvier 2020)

➔ www.aube.fr (rubrique Le Conseil départemental/Le budget).

Sportez-vous bien !

Les Jeux olympiques de Paris 2024 se rapprochent... L'Aube est déterminée à saisir sa chance. Avec les villes de Troyes, Nogent-sur-Seine, Romilly-sur-Seine et Saint-Julien-les-Villas, elle a reçu, avec fierté, le label Terre de Jeux. Elle espère dorénavant accueillir, avant les épreuves, des délégations étrangères à l'entraînement. C'est l'une des raisons pour lesquelles le Département s'est porté maître d'ouvrage de deux équipements : une base nautique sur le lac du Temple à Mathaux dédiée au canoë-kayak et à l'aviron (pratique valide et handisport, compétition et

loisir) et un complexe multisport-escalade de haut niveau à Troyes (*lire p. 21*). Les études sont en cours pour ces projets estimés à plus de 17 M€. Pour le Département, les JO ne constituent pas une fin en soi. C'est plutôt un aiguillon pour mettre un peu plus de sport dans la vie quotidienne des Aulois. Pour encourager la pratique sous toutes ses formes, le Département a programmé de gros travaux au Centre sportif de l'Aube et soutient les initiatives des nombreux – et très dynamiques – associations, clubs et comités locaux (*lire p. 15, sujet sur les associations*).

POINTE DE CHARLIEU

Déboisement, enlèvement et dépôt de matériaux, chemin empierré... la construction du lac du Temple a remanié cette langue de terre. Ses prairies, pelouses et rivages, classés réserve nationale sont aujourd'hui fréquentés par nombre d'espèces animales.

Proche Orient

En 1970, au lendemain de la mise en eau du barrage-réservoir Seine, l'homme créait le Parc naturel régional de la forêt d'Orient. En 50 ans, la nature s'est réapproprié l'espace. Cette terre toute de vert et bleu est devenue un paradis pour les Aulois comme pour les touristes, randonneurs, pêcheurs, etc. C'est aussi un réservoir de biodiversité.

Texte : Marie-Pierre Moyot.



O. Douard

ANNA, LA MASCOTTE

Chaque été depuis 2006, cette cigogne noire (baguee 614J) quitte sa Tchèque natale pour l'Afrique, où elle passe l'hiver. En chemin, Anna, mascotte du Parc, fait escale sur les lacs, d'août à septembre, pour prendre des forces.



F. Croset



BC Image

ENTRE SAULES

Au début de l'été, canoter dans l'entrelacs de la forêt immergée constitue une expérience étonnante.



Le Bonheur des gens



42 KM EN ROUE LIBRE

En vélo, en rollers, ou en fauteuil, quel bonheur de longer le littoral ! L'itinéraire réserve de beaux points de vue, sur les lacs comme en sous-bois.

S. Bordier



C. Tomasson

ÉGLISE DE CHARME

Une nef en pan de bois et un chœur en pierre font toute la singularité de l'église du village de Chauffour-lès-Bailly.

Agence Info



TERRE DE BOCAGE

Au cœur du Parc, les prairies humides favorisent l'élevage bovin, avec des productions de terroir (viande fermière, fromages).

MONDE SAUVAGE

À l'espace Faune, élans, chevaux tarpans, aurochs, bisons d'Europe (photo), mais aussi sangliers, cerfs, etc., s'offrent au regard, quand ils le veulent !

en savoir plus

UN TERRITOIRE SINGULIER

- Trois lacs et plus de cent étangs lovés au cœur de 82000 hectares de terres et de forêts, héritage de l'ordre des Templiers.

UNE EXPOSITION, À TROYES

- "Le cœur du Parc naturel de la forêt d'Orient, au fil de l'eau". Sur les grilles de l'hôtel du Département, place de la Libération. Jusqu'à fin octobre.

LE DÉPARTEMENT PARTENAIRE

- Partenaire historique du Parc, le Département, depuis 2016, gère et entretient les équipements du littoral des trois lacs de la forêt d'Orient : stations, ports et plages de Mesnil-Saint-Père, de Géraudot, de Lusigny-sur-Barse et de Dienville, voie verte des Lacs.

À LA DÉCOUVERTE

- Parc animalier, randonnées, balades guidées (à pied, à vélo, en kayak) ou contées, observation des oiseaux (Fête de la grue et de la migration, 2^e quinzaine d'octobre), brame du cerf (de mi-septembre à mi-octobre), etc.

➔ Programme sur pnr-foret-orient.fr ou au 03 25 43 38 88.



O. Douard

FAIS COMME L'OISEAU

Rien ne vous empêche d'aller plus haut, en montgolfière ou en ULM, à la conquête de paysages de rêve comme celui-ci.



1

Monter, toujours plus haut

Alors que l'escalade devrait figurer au programme des Jeux olympiques de Paris 2024 – le Comité international olympique le confirmera en décembre –, l'engouement pour ce sport augmente. Un nouveau mur s'élèvera bientôt dans l'Aube, avec la promesse de compétitions de niveau international.

Force, résistance, souplesse, mental : l'escalade est peut-être l'un des sports les plus complets. « Elle sollicite tout le corps – les bras, les mains, les jambes jusqu'à la pointe des pieds – et stimule le cerveau puisqu'il faut lire les voies [deviner et se souvenir des mouvements] », insiste Gilles Lerondel, président du premier club d'escalade de l'Aube, Dévers Troyes (370 licenciés). « Monter sur un mur, c'est comme résoudre un problème. Il faut se concentrer et travailler son souffle et sa résistance pour y parvenir », explique-t-il. De 6 à 80 ans, l'escalade est accessible à tous. « Le vertige, ça se travaille », renchérit Gilles Lerondel. « C'est un sport dans lequel on se fait vite plaisir », motive aussi Philippe Ascenso, président du Rosières Omni Sports qui a relancé, en 2020, sa section escalade, en loisir, pour les 6-18 ans. « Il y a le plaisir de grimper, d'être en l'air,

de ressentir des sensations nouvelles, mais aussi de faire confiance à son binôme. Car l'escalade se pratique toujours à deux (pour la difficulté), avec un partenaire au sol, qui assure la sécurité. On doit donc apprendre à bien communiquer. » Ce sport aux multiples bienfaits s'adresse aussi aux personnes handicapées moteur ou déficientes visuelles, spécifiquement, dans l'Aube, à Dévers Troyes avec des créneaux réservés même si, rapidement, les différents pratiquants sont amenés à grimper ensemble. La discipline s'adresse aussi aux seniors. Les voies d'escalade étant adaptables à tous les niveaux, on peut débuter à tout âge, et se faire plaisir en prévenant les chutes. Dans le cadre du sport santé, l'escalade est préconisée pour les personnes en rémission de pathologie. Le sport se décline en trois disciplines différentes mais complémentaires : la vitesse, le bloc et la difficulté. En vitesse, il s'agit de monter le plus vite possible sur une voie

type de 15 m. Pour le bloc, on est sur une succession de mouvements jusqu'à 4,50 m de haut. Quant à la difficulté, elle requiert d'enchaîner le maximum de mouvements pour atteindre le haut de la voie, jusqu'à 15 m pour les plus aguerris. L'escalade est une activité peu onéreuse. L'équipement se résume à une paire de chaussons, un baudrier et un système d'assurage (soit une centaine d'euros pour débiter), souvent fournis par les clubs, les premières années du moins. Dans l'Aube, il faut compter entre 100 et 180 euros pour l'adhésion qui inclut la cotisation et la licence, pour les clubs affiliés.

Pour ne pas rester au pied du mur

Pour la première fois, l'escalade sera invitée aux Jeux olympiques (JO) de Tokyo 2021. La promesse d'un développement pour ce sport qui grimpe en flèche. Les clubs aubois et le Département veulent se saisir de l'occasion pour inciter à sa pratique. Un mur de 18 m sera bientôt construit (*lire ci-contre*)



2



3

1. À Dévers Troyes, on peut pratiquer, de l'initiation à la compétition, sans oublier l'handi-escalade.

2. Le Rosières Omni Sports accueille, en loisir, les jeunes de 6 à 18 ans.

3. Au Club alpin français de l'Aube, l'escalade permet de se préparer aux activités de montagne.



**LE DÉPARTEMENT
EN ACTIONS**



Anau/Axis arch.

et Gilles Lerondel pousse la professionnalisation de son club, en cherchant à mobiliser des partenaires privés autour du projet sportif. Une section sportive ouvrira à la rentrée, au collège Marie-Curie (Troyes). Elle sera complétée par un pôle Espoir club, en attendant que Troyes devienne un pôle Espoir fédéral. La France n'en compte que trois (La Réunion, Voiron et Toulouse). Soit aucun dans la moitié nord, qui ne compte pas non plus de structure de dimension internationale. Le niveau des grimpeurs troyens a déjà bien augmenté. En 2019, Dévers Troyes s'est classé 17^e club français, grâce à ses huit champions : Saula Lerondel et Lucie Vaillant-Bultel, toutes deux athlètes de haut niveau (elles s'entraînent au pôle France de Voiron), Anatole Vinot, Loïc Cassiau, Lucas Brunet, Yshmael Crignon,

Maxime Paulet et Justine Nodinot. La saison ayant été interrompue à la mi-mars, le club est déjà tourné vers 2021 et même au-delà, vers les JO de 2024 à Paris ! Meije Lerondel (double championne de France), Abdallah Burgy et Amie Lerondel constituent de jeunes pousses prometteuses (-14 ans). Avec ou sans ses champions, l'Aube espère prendre part à cette grande fête du sport que seront les JO de Paris, en accueillant des délégations étrangères à l'entraînement. Du beau spectacle auquel les Auboises pourront déjà goûter les 22 et 23 mai 2021. La halle sportive de l'UTT à Rosières-près-Troyes accueillera un triple événement : une coupe de France senior, le championnat de France de difficulté vétérans, et le championnat de France handi-escalade.

Lucie Tanneau

L'AUBE, SOMMET DU GRAND EST

Le Département s'apprête à construire un complexe sportif de haut niveau à Rosières-près-Troyes, près de la halle sportive de l'UTT. Baptisé Cime de l'Aube (pour Complexe international multisport et escalade), cet équipement de 5000 m² offrira une aire d'escalade ainsi qu'une aire d'évolution dédiée à une quinzaine de disciplines (classiques et handisport), avec priorité à la pratique handisport. Sa canopée abritera la seule structure artificielle d'escalade de niveau international capable à ce jour d'accueillir sur une même scène les trois disciplines (18 m de haut pour la partie la plus élevée, 140 m de linéaire). La Cime pourra recevoir jusqu'à 1500 spectateurs dont 500 en tribune voire davantage lors d'événements exceptionnels. Après le label Terre de Jeux, le Département espère, avec cette installation conçue avec le milieu sportif, être agréé Centre de préparation aux Jeux. L'Aube pourra alors accueillir, dès 2023, des délégations étrangères à l'entraînement, avant les épreuves de Paris 2024. L'infrastructure sera, quoi qu'il en soit, un héritage précieux pour la pratique locale et un élément d'attractivité durable de l'Aube. Évalués à 11,5 millions d'euros, les travaux seront financés par le Département (maître d'ouvrage) avec le concours attendu de l'État.

➔ aube.fr

en savoir plus

DÉVERS TROYES*
Halle sportive de l'UTT,
Rosières-près-Troyes ;
Coséc des Sénardes, Troyes
et complexe Henri-Terré,
Troyes.devers-troyes.fr

**CLUB ALPIN FRANÇAIS DE
L'AUBE***. Coséc des Sénardes,
Troyes. aube.ffcam.fr

ROSIÈRES OMNI SPORTS,
Complexe Henri-Terré, Troyes.
[sites.google.com/site/
rosescalade/home](https://sites.google.com/site/rosescalade/home)

ANA, Coséc des Sénardes
et complexe Henri-Terré,
Troyes. utana.eclubblog.com
ROC ALTITUDE*, Bar-sur-Aube.
www.ffme.fr/club/871.html

MJC Romilly-sur-Seine.
www.escalade-romilly.fr
MJC Marigny-le-Châtel*.
mj-marigny.fr/escalade2.html

* Clubs affiliés à la Fédération française montagne escalade (FFME).

PETITE ENFANCE

Le RAM, ça rime à quoi ?

Dans l'Aube, neuf relais assistants maternels (RAM) accueillent gratuitement jeunes enfants, parents, assistants maternels et gardes d'enfants professionnels.

1

L'ENFANT S'ÉPANOUIT

Avec l'autorisation de ses parents, l'enfant est reçu, accompagné du professionnel qui l'accueille (assistant maternel, en majorité). Il est au contact d'autres enfants, avec qui il peut jouer et pratiquer toutes sortes d'activités, le RAM disposant de matériels variés et adaptés (structure de motricité, par exemple).

2

LES PROFESSIONNELS ÉCHANGENT

Les assistants maternels ont le loisir d'échanger sur leur pratique et leurs difficultés, entre eux et avec l'animateur du RAM. Ils peuvent s'y former, se réunir le soir autour d'un thème ou découvrir des activités, à pratiquer avec les petits.

3

LES PARENTS S'INFORMENT

Où trouver un assistant maternel disponible, comment l'embaucher, quelles sont les dernières évolutions réglementaires... les parents trouvent au RAM des précisions sur leurs obligations d'employeur, ainsi que des informations sur les différents modes d'accueil.



S. Bordier

Au RAM Seine Melda Coteaux de Saint-Lyé.

LE DÉPARTEMENT, PARTENAIRE DES RAM

Agréés et financés en partie par la Caisse d'allocations familiales (Caf), gérés par des communes, groupements de communes ou associations, les RAM entretiennent des relations privilégiées avec le Département, responsable des politiques en faveur de l'enfance et de la famille. Ainsi, son service Protection maternelle et infantile (PMI) en recommande la fréquentation aux assistants maternels, auxquels il délivre l'agrément et dont il organise et finance la formation obligatoire. À la création d'un RAM, la PMI (sur demande de la Caf) peut apporter un accompagnement technique (montage du dossier, conception des locaux). Et le Département peut accorder une aide à l'investissement, à travers son plan départemental de soutien aux projets structurants des territoires.

➔ [Liste des RAM sur assistante-maternelle.aube.fr](http://Liste%20des%20RAM%20sur%20assistante-maternelle.aube.fr) (rubrique En savoir plus).

AIDANTS FAMILIAUX

Où trouver de l'aide ?



Le site Internet dédié aux seniors et à la prévention de la perte d'autonomie propose une rubrique pour les aidants.

Au contact d'un proche malade, handicapé ou en perte d'autonomie, les aidants familiaux peuvent être confrontés à des situations difficiles, avec un risque d'épuisement et d'isolement. Eux aussi ont besoin d'être écoutés, accompagnés, soutenus et formés. C'est pourquoi le site seniors.aube.fr, développé par le Département dans le cadre de la Conférence des financeurs pour la prévention de la perte d'autonomie, répertorie conseils et astuces destinés à alléger leur quotidien et à rompre leur isolement. Au sein d'une nouvelle rubrique intitulée "J'aide un proche", figurent des conseils de bon sens, pas forcément faciles à mettre en pratique, mais qu'il est bon de garder à l'esprit, afin de préserver son bien-être : s'alimenter correctement, dormir ; ne pas négliger sa propre santé ; savoir demander de l'aide avant qu'il ne soit trop tard.

PARTAGER SON EXPÉRIENCE

On peut aussi s'informer sur les aides proposées par le Département et les organismes sociaux, selon le profil du proche aidé. Grâce à des ateliers gratuits (café des aidants, café-mémoire, groupe de parole, ciné-partage, théâtre-débat...), aisément identifiables sur la carte et dans le filtre de recherche, chacun pourra partager son expérience. Des contacts et des adresses sont donnés pour qui voudrait se former, notamment en ligne, de chez soi. Parce qu'aider un proche dépendant peut se révéler usant, des solutions sont proposées pour permettre à chacun de prendre du temps pour soi, ainsi qu'un peu de recul : accueil de jour ou hébergement temporaire, halte répit, relayage à domicile, sorties culturelles ou de loisirs.

➔ seniors.aube.fr (J'aide un proche)

FIN DE VIE

Comment accompagner ?

L'association JALMALV recrute des bénévoles pour accompagner les personnes en fin de vie, âgées ou gravement malades.



LA FORCE D'UN RÉSEAU

- Reconnue d'utilité publique, laïque, apolitique, la fédération JALMALV (Jusqu'à la mort accompagner la vie) accompagne les personnes en fin de vie.
- 80 associations locales, en France.
- JALMALV Aube bénéficie du soutien financier du Département.



MISSION

- Bénévolat pour l'accompagnement des personnes en fin de vie : apporter une présence, prêter une oreille attentive et bienveillante.
- Bénévolat pour l'association : accueil, secrétariat, etc.



L'ENGAGEMENT

- Une demi-journée par semaine.
- Dans l'unité de soins palliatifs de l'hôpital de Troyes, dans quatre Ehpad ou au siège de l'association.
- Groupes de parole.



DEVENIR BÉNÉVOLE

- Entretien préalable, avec des bénévoles, puis avec le président de l'association.
- Formation de sensibilisation à la fin de vie (un week-end).
- Formation théorique et pratique à l'accompagnement (deux week-ends).
- Entretien avec un psychologue.
- Confirmation de la candidature, recrutement.

➔ **JALMALV Aube** : 63, avenue Pasteur, Troyes.
Permanence : mercredi après-midi. Tél. : 03 25 74 01 57.
➔ www.jalmalv-federation.fr

EN BREF

Infos, actus, conseils, nouveautés...

Partagez la playlist

Musiques urbaines, rock, jazz... écoutez, puis partagez les productions musicales réalisées dans les studios Âme du Temple, aidés par le Département.

➔ soundcloud.com/studios-ame-du-temple/sets/extraits-studio

Spécial associations

Vous souhaitez demander une subvention de fonctionnement pour 2021 au Département. Retirez ou téléchargez le formulaire, à déposer avant le 1^{er} octobre.

➔ www.aube.fr (Services en ligne/formulaires)

Bénévole de bibliothèque

Vous voulez participer à l'animation de votre village ou de votre quartier : contribuez à la vie de votre bibliothèque !

➔ **Trouver la bibliothèque près de chez soi** : mediatheque.aube.fr

Adapter le logement

L'État aide (jusqu'à 5000 euros) les personnes âgées de 70 ans et plus ou les salariés en perte d'autonomie, pour adapter douches, salles de bains et sanitaires. Sous condition de ressources.

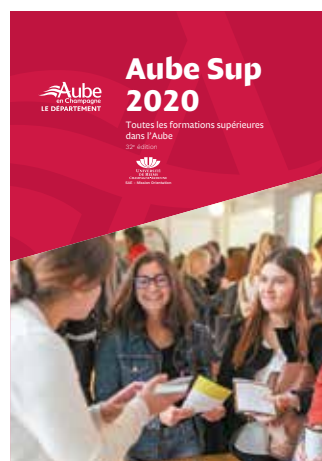
➔ www.adaptation-douche.gouv.fr
Tél. : 0970 830 831 (numéro non surtaxé).

Que faire après le bac ?

Étudier plus près de chez soi, avoir un métier "qui a du sens"... la crise du coronavirus rebat les cartes de l'orientation post-bac. Éclairez votre décision, en consultant, dès maintenant, Aube Sup. Rédigé par l'Université et réalisé par le Département, ce guide offre un panorama complet des formations supérieures dispensées dans l'Aube.



S. Bordier



3 FAÇONS D'OBTENIR GRATUITEMENT LE GUIDE, Aube Sup 2020

1 Retournez ce coupon-réponse à : Département de l'Aube, direction de la Communication, BP 394, 10026 Troyes Cedex

Nom :
Prénom :
Adresse :
Code postal :
Commune :

2 Envoyez vos coordonnées à departement@aube.fr

3 Feuilletez/téléchargez le guide sur www.aube.fr (Guides pratiques)

Le traité de Troyes

600 ans déjà !

En plein Brexit, le Département de l'Aube commémore, en 2020, le 600^e anniversaire du traité de Troyes – accord historique entre la France et l'Angleterre, censé mettre fin à la guerre de Cent Ans.

UNE EXPOSITION-PHARE

- L'exposition "Troyes 1420. Un roi pour deux couronnes" révèle un épisode méconnu de l'histoire, emblématique des relations France-Angleterre, tantôt hostiles, tantôt amicales.
- Réalisée avec l'appui d'un comité scientifique (universitaires, professeurs, conservateurs du patrimoine), elle présente près de 180 pièces rares (œuvres d'art, manuscrits ornés, objets militaires et archéologiques et documents d'archives) prêtées par The National Archives (Royaume-Uni), The Victoria and Albert Museum (Londres), le musée de l'Armée, le musée du Louvre, le musée national du Moyen Âge, la Bibliothèque nationale de France...

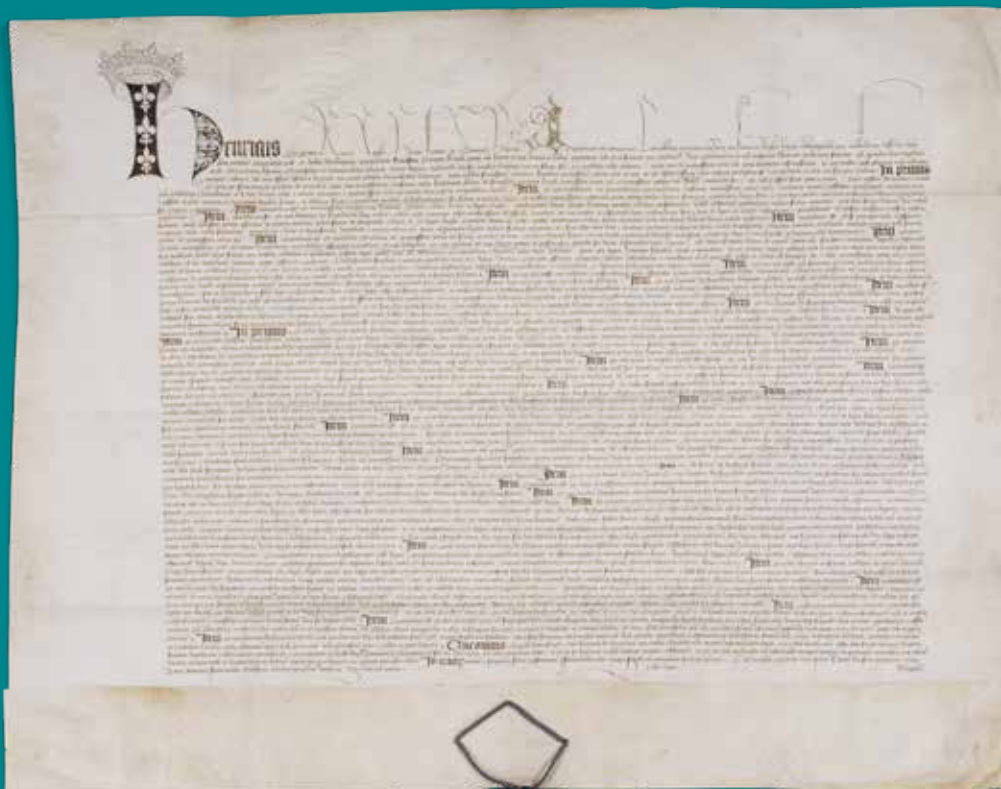
➔ Du 4 septembre 2020 au 3 janvier 2021.
Entrée libre. Hôtel-Dieu-le-Comte.
Rue de la Cité, Troyes.

DEMANDEZ LE PROGRAMME !

Cette exposition sera accompagnée de nombreuses manifestations, tant pour le grand public que pour les passionnés d'histoire : conférences, journées d'études, fête médiévale et concerts.

➔ www.troyes1420.aube.fr

Aux termes de cet acte, conclu le 21 mai 1420, la France est rattachée à l'Angleterre. Une paix relative s'installe. Jusqu'à ce que Jeanne d'Arc, patriote avant l'heure, fasse sacrer le "gentil dauphin" Charles VII à Reims, en 1429, puis entreprenne de bouter les Anglais par-delà la Manche.



Archives nationales de France



La loi du plus fort

Bilatéral dans la forme, le traité de Troyes est en réalité imposé à la France. Son roi, Charles VI, qui a sombré dans la folie, est incapable de gouverner. Il est placé, avec Isabelle de Bavière son épouse, sous un conseil de régence dominé par le duc de Bourgogne. Profitant de la situation, le roi d'Angleterre Henri V défait l'armée française à Azincourt, conquiert la Normandie, puis Paris. Le duc de Bourgogne entame alors des négociations de paix avec les Anglais.



Gai, gai, marions-nous !

Au Moyen Âge, une union entre familles royales consolide souvent un accord. Lors du traité de Troyes sont conclues les fiançailles d'Henri V d'Angleterre avec Catherine de France, benjamine de Charles VI. Le mariage est célébré, le 2 juin 1420, à l'église Saint-Jean-au-Marché, à Troyes. Contrevenant à la coutume et au droit successoral, Charles VI déshérite ainsi son fils, le Dauphin. L'Anglais Henri V devient régent et héritier du trône de France.



La cour de France à Troyes

Quand les Anglais prennent Paris en 1418, le duc de Bourgogne, qui cherche à garder la main sur Charles VI, installe le couple royal et la cour à Troyes. Le parlement de Paris ayant été supprimé, la plupart des institutions, dont la chancellerie, y sont transférées. La cité champenoise, contrôlée par le duc de Bourgogne depuis 1368, devient, pour trois ans, la capitale du royaume. Le traité de 1420 y est donc naturellement scellé, dans la cathédrale, en construction.



Les armoiries parlent

Trois exemplaires du traité, dont celui au nom d'Henri V (photo) sont exposés. Ce parchemin (54,5 x 70 cm) porte le sceau du roi d'Angleterre. L'initiale ornée H reprend les emblèmes héraldiques de la France (trois fleurs de lis) et de l'Angleterre (trois léopards). Conséquence de ce traité, Henri VI, roi de France et d'Angleterre, fils d'Henri V et de Catherine de France, arbore, dès 1422, ce symbole de l'union des deux couronnes.

buissonnière

COVID-19 : AVERTISSEMENT

Programme sous réserve de modification, en fonction de la situation sanitaire. Certaines manifestations ont une jauge limitée et sont uniquement sur réservation. Afin de limiter le risque de transmission du virus, n'oubliez pas les mesures sanitaires : gestes barrières, distanciation physique, parcours de visite, etc.



C. Bell, Ville de Troyes, musée des Beaux-Arts et d'Archéologie.

EXPOSITION

Meunier, Dalou, Rodin...

Le musée Camille Claudel met à l'honneur les sculpteurs qui, entre 1880 et 1920, glorifièrent le travail, représentant paysans, mineurs ou maçons dans leurs activités quotidiennes. Plus de 150 œuvres sont présentées, à l'instar de *Frise du travail* d'Anatole Guillot, 1900 (détail).

➤ "Les sculpteurs du travail".
Musée Camille Claudel, Nogent-sur-Seine.
Du 26 septembre 2020 au 7 mars 2021.
Visite découverte : 27 septembre, 11 octobre et 13 décembre (15h).
Visite descriptive et tactile : 7 octobre (15h).
Ateliers de pratique artistique.
Plus d'infos sur museecamilleclaudel.fr et au 03 25 25 51 70.



CONCERTS

ORCHESTRE SYMPHONIQUE DE L'AUBE

Programme de la saison 2020-2021 sur aube.fr

26 ET 27 SEPTEMBRE LES GRANDS CONCERTS DE CLAIRVAUX

Programme et réservations sur abbayedclairvaux.com
Abbaye de Clairvaux.

24 OCTOBRE GRAND CHORAL BUISSONNIER

Concert virtuel alternatif aux Nuits de Champagne avec, entre autres, les 750 collégiens du Chœur de l'Aube.
Informations à la mi-septembre, sur nuitsdechampagne.com

20 NOVEMBRE SLEAZYZ



Rock metal.
Chapelle Argence, Troyes.

SPECTACLES

8 OCTOBRE

FRANCK FERRAND
Stand-up.
Espace culturel, Romilly-sur-Seine.

10 OCTOBRE

RE-BRANCHE TOI !
Comédie-concert.
Agora, Nogent-sur-Seine.

5 NOVEMBRE

DUELS À DAVIDÉ JONATOWN
Humour.
Théâtre de Champagne, Troyes.

7 NOVEMBRE

LES HYPNOTISEURS
Agora, Nogent-sur-Seine.

1^{ER} DÉCEMBRE

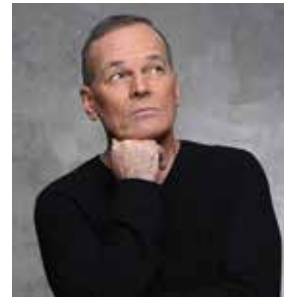
ROMAN FRAYSSINET
Humour.
Théâtre de Champagne, Troyes.

9 DÉCEMBRE

LE PLUS BEAU DANS TOUT ÇA
Comédie, avec Régis Laspalès.
Théâtre de Champagne, Troyes.

17 DÉCEMBRE

LAURENT BAFFIE SE POSE DES QUESTIONS



P. Casté

Humour.
Théâtre de Champagne, Troyes.

RENSEIGNEMENTS ET RÉSERVATIONS

MAISON DU BOULANGER POUR LES THÉÂTRES DE TROYES
Tél. : 03 25 40 15 55.

SERVICE CULTUREL DE NOGENT-SUR-SEINE
Tél. : 03 25 39 51 60.

SERVICE CULTUREL DE ROMILLY-SUR-SEINE
Tél. : 03 25 24 87 80.



JUSQU'AU 27 SEPTEMBRE

CLAUDE-NICOLAS DUPONT OU LA VIE D'UN MARIPONTAIN AU XIX^E
Entrée libre. Musée Napoléon, Brienne-le-Château.

JUSQU'AU 18 OCTOBRE

YANN MONEL
Photo.
Château, La Motte-Tilly.

JUSQU'AU 8 NOVEMBRE

JEAN RENOIR



Céramiques.
Maison des Renoir, Essoyes.

JUSQU'À FIN NOVEMBRE

MADELINE OPILLARD
Peinture, sculpture.
Espace culturel
Du côté des Renoir, Essoyes.

JUSQU'EN NOVEMBRE

TRANSLATION
Collections du musée d'Art moderne de Troyes (4^e accrochage).
Visite guidée : 29 novembre (15h). Musée des Beaux-Arts et d'Archéologie, Troyes.

JUSQU'EN DÉCEMBRE

PORTRAITS DE LA RÉVOLUTION



Dessins, pastels.
Musée des Beaux-Arts et d'Archéologie, Troyes.

JUSQU'AU 23 DÉCEMBRE LES TRAVAILLEUSES DE L'AIGUILLE

Maison de l'Outil, Troyes.

JUSQU'AU 3 JANVIER 2021

1819-2019, DEPUIS 200 ANS, DORÉ DORÉ EST À VOS PIEDS
Évolution du chaussant, supports publicitaires et histoire de l'entreprise Doré Doré, qui a façonné la commune de Fontaine-les-Grès.
Livret-jeu (familles, scolaires).
Visite guidée : 3 et 4 octobre, 15 novembre (15h).
Musée de la Bonneterie.
Hôtel de Vauluisant, Troyes.

DU 5 SEPT. AU 13 DÉC.

EUGÈNE VAN LAMSWEERDE
Peinture, sculpture.
Domaine du Tournefou, Pâlis.

DU 2 OCT. AU 11 DÉC.

ROMUALD JANDOLO
Art contemporain.
Cac Passages, Troyes.

DU 8 OCT. 2020 AU 31 JANV. 2021

HÉLÈNE DRUVERT ET ANTOINE GUILLOPÉ



Illustration à la découpe laser.
Ateliers, lectures, dédicaces.
Muséum d'histoire naturelle, Troyes.

Au Pavillon Henri IV, Nogent-sur-Seine.

DU 5 AU 20 SEPTEMBRE

HENA ECHO
Recycl'art.

DU 26 SEPT. AU 11 OCT.

LE SPORT
Photos anciennes.

DU 17 OCT. AU 1^{ER} NOV.

ARTISTES DU NOGENTAIS

DU 26 SEPT. AU 19 DÉC.
ÇA DÉBOÎTE ! EXPLORONS LE BOIS ET SES USAGES

Exposition à voir et à manipuler. Entrée libre (mercredi et samedi, 14h-18h). Maison de la Science, Sainte-Savine.

23 OCTOBRE
CHAMPAGNE DAY



Une bouteille, quelques flûtes, un smartphone... célébrez le plus prestigieux des vins et partagez des moments de fête avec des habitants de la planète ! #ChampagneDay

24 ET 25 OCTOBRE
EXPOSITION FRUITIÈRE

Avec les Croqueurs de pommes. Dégustation-vente de jus et de pommes, stands (apiculture, vannerie, etc.). Grange et salle des fêtes, Dosches.

7 ET 8 NOVEMBRE
MARCHÉ MONASTIQUE

Entrée libre. Abbaye de Clairvaux.

DU 13 AU 15 NOVEMBRE
FÊTE DU TRAIN

Musée de l'ancienne malterie de Champagne, La Chapelle-Saint-Luc.

DU 16 AU 22 NOVEMBRE
COURT EN SCÈNE

Festival de court-métrage. Programme et lieux sur courtsenscene.com

5 DÉCEMBRE
MARCHÉ AUX TRUFFES D'AUTOMNE

Vente, plateaux-dégustations, etc. De 9h à 15h. Cellier Saint-Pierre, Troyes.

Avec le Parc naturel régional de la forêt d'Orient. S'inscrire au 03 25 43 38 88. www.pnr-foret-orient.fr

DU 15 SEPT. AU 25 OCT.
SORTIES NATURE

- Du 15 septembre au 15 octobre : brame du cerf. En début de soirée.
- Du 17 au 25 octobre : Fête de la grue et de la migration. Découverte ornithologique, classe poussin pour les enfants, apéro grues.

Avec le CIE d'Othe et d'Armanche S'inscrire au 03 25 40 10 59. www.cieba.fr

DU 18 SEPT. AU 14 NOV.
SORTIE NATURE



- 18 septembre : les échos du cerf. Chaource.
- 21 octobre : les oiseaux migrateurs. Davrey.
- 24 octobre : les lichens. Les Loges-Margueron.
- 14 novembre : le ciel étoilé. Aix-en-Othe.

Avec les Amis du Parc Non-adhérents : 3 €. S'inscrire au 03 25 41 07 83. www.amis-parc-foret-orient.fr

DU 27 SEPT. AU 14 NOV.
RANDONNÉES PÉDESTRES

- 27 septembre : Villemoyenne.
- 3 octobre : le chemin du vigneron. Celles-sur-Ource.
- 24 octobre : Val d'Auzon, les trois villages. Auzon-les-Marais.
- 14 novembre : bois de Beaulieu et prise d'eau du lac Amance. Juvanzé.

10 OCTOBRE
SORTIE NATURE

La forêt, en automne. Mesnil-Saint-Père.

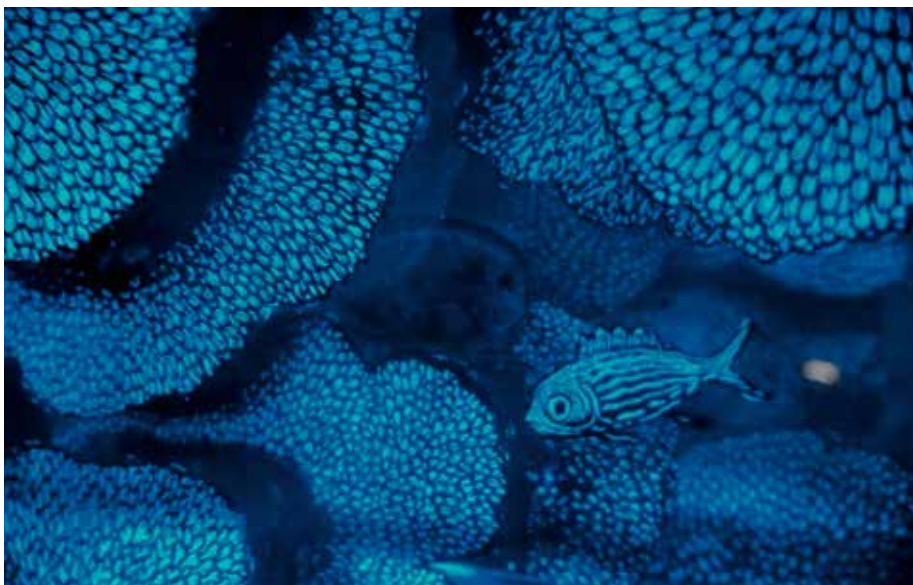
CONFÉRENCES

12 SEPTEMBRE
L'ABEILLE, SENTINELLE DE LA VIE



Par Jean-Paul Bellefleur et Jean-Pierre Diligent. Avec les Amis du Parc. À 15h. Entrée : 3 €. S'inscrire au 03 25 41 07 83. Salle polyvalente, Mesnil-Sellières.

Editions 2024



SALON DU LIVRE POUR LA JEUNESSE

Quand le livre prend le large

La crise sanitaire a contraint Lectures et loisirs à se réinventer. Le Salon régional du livre pour la jeunesse aura donc lieu sous une forme différente, avec le soutien du Département, qui a maintenu – et même augmenté – sa subvention à l'association. Au programme : des animations dans les écoles, des rencontres d'auteurs, des ateliers et des expositions pour tous, le samedi, dans divers lieux de l'Aube – notamment dans des bibliothèques et points lecture du réseau de la Médiathèque de l'Aube. Ainsi, Bar-sur-Seine proposera de plonger au cœur de l'océan, dans le monde merveilleux de Jim Curious (*photo*), personnage de Matthias Picard.

➤ Du 8 au 11 octobre.

➤ Programme, coups de cœur en vidéos, etc., sur lecture-loisirs.com ou mediatheque.aube.fr

Avec l'Atec. À 16h. Auditorium, Saint-Julien-les-Villas.

DU 12 SEPT. AU 19 DÉC.
 • 12 septembre : voyage dans l'origine des noms de lieux et de rivières de l'Aube. Par Philippe Brun, auteur de l'ouvrage.
 • 17 octobre : les Coulonval, bourreliers à Plancy. Par Franceline Fery.
 • 19 décembre : l'ordre de Malte. Par Cyril Toulemonde.

Avec l'UPOP Aube. S'inscrire au 03 25 49 35 40. À 18h30. Salle des fêtes, Saint-Julien-les-Villas (sauf mention).

DU 17 SEPT. AU 11 DÉC.
 • 17 septembre : aux origines de l'archéologie. Par Jean-Paul Demoule, archéologue.
 • 30 septembre : l'affaire Dreyfus, le pire et le meilleur du XX^e siècle. Par Charles Sylvestre, journaliste. Espace Gérard-Philippe, Saint-André-les-Vergers.
 • 29 octobre : la non-épipuration en France (1943-1960). Par Annie Lacroix-Riz, historienne.

- 19 novembre : Elsa Triolet. Par Bernard Vasseur, philosophe.
- 11 décembre : le gouvernement des individus dans un monde sans esprit. Par Roland Gori, psychanalyste.

19 SEPTEMBRE
LE CHAT SAUVAGE, LES YEUX DANS LES YEUX
 Par Fabrice Cahez. Avec les Amis du Parc. À 15h. Entrée : 3 €. S'inscrire au 03 25 41 07 83. Salle polyvalente, Dienville.

FESTIVAL

Une semaine de musique de chambre

Leur exigence de qualité n'a d'égale que leur volonté d'ouverture... Pour la troisième année, l'association Envol musical (Saint-Julien-les-Villas) et le club Just One Life – avec le soutien du Département – convient le public à goûter la musique de chambre. Pour un public familial ou dans le cadre scolaire, en salle, mais aussi à la médiathèque ou à la maison d'arrêt, de jeunes artistes internationaux donneront le meilleur d'eux-mêmes lors de concerts, de rencontres, et de masterclass.

➤ Just Classik Festival. À Troyes, mais aussi à Méry-sur-Seine, Saint-Julien-les-Villas et Avalueur (Bar-sur-Seine).
 ➤ Du 11 au 20 septembre. Programme/billetterie à la Maison du Boulanger, Troyes.



24 SEPTEMBRE

MATISSE, DERRAIN, PICASSO, LE TRIO OUBLIÉ DU XX^e SIÈCLE

Par Daphné Castano (MAM).
À 17h30. Musée d'Art moderne, Troyes.

24 SEPTEMBRE

L'ACTION DU CONSERVATEUR DÉPARTEMENTAL DES ANTIQUITÉS ET OBJETS D'ART



D. Cuy

Par Éric Blanchegorge, conservateur.
Maison de l'Outil, Troyes.

5 OCTOBRE

VILLES-USINES TEXTILES EN FRANCE ET EN EUROPE

Par Gracia Dorel-Ferré (Apic).
À 19h. Musée d'Art moderne, Troyes.

6 OCTOBRE

LES OUVRIÈRES DE LA BONNETERIE PENDANT LES TRENTE GLORIEUSES

Par Odile Macchi, sociologue.
À 19h. Musée d'Art moderne, Troyes.

15 OCTOBRE

KANDINSKY-SCHOENBERG, ENTRE PEINTURE ET MUSIQUE

Par Sébastien Denisselle, professeur et compositeur.
À 17h30. Musée d'Art moderne, Troyes.

17 OCTOBRE

ENTRETIENS CULTURELS DE CHAMPAGNE

À 10h : Patrick Poivre d'Arvor, journaliste et écrivain.
À 14h30 : Jean-François Kahn, journaliste et essayiste.
Entrée libre, sur réservation sur entretiensculturels.fr
Abbaye de Clairvaux.

17 NOVEMBRE

POURQUOI C'EST SI COMPLIQUÉ ENTRE HOMMES ET FEMMES ?

Rencontre avec Philippe Brenot, médecin, psychiatre et sexologue.
À l'occasion des 60 ans de l'association Couples et familles. couples-et-familles-aube.fr
À 20h. Entrée libre.
Centre sportif de l'Aube, Troyes.

DU 18 AU 20 NOVEMBRE

D'ORIENT EN OCCIDENT : LES TEMPLIERS, DES ORIGINES À LA FIN DU XIII^e SIÈCLE

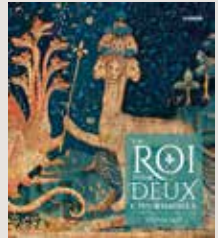
Colloque international, organisé par le Département, pour le 900^e anniversaire de l'Ordre.
Entrée libre, sur réservation au 06 47 66 11 23 ou commanderie.avalleur@aube.fr.
Centre de congrès de l'Aube, Troyes.

En 2020, le Département commémore le 600^e anniversaire du traité de Troyes, entre la France et l'Angleterre. Retrouvez toute la programmation sur troyes1420.aube.fr

DU 4 SEPTEMBRE 2020 AU 3 JANVIER 2021
TROYES 1420. UN ROI POUR DEUX COURONNES



Exposition, réalisée par le Département (lire p. 24 et 28).
Hôtel-Dieu-le-Comte, rue de la Cité, Troyes.



Catalogue, coéd. Snoeck/Département. 30 €.

5 ET 6 SEPTEMBRE
RETOUR DANS LE PASSÉ À TROYES EN 1420

Village médiéval, ateliers, visites des collections, etc.
Entrée libre.
Musée des Beaux-Arts et d'Archéologie et hôtel-Dieu, Troyes.

6 SEPTEMBRE
JEANNE D'ARC : BATAILLES ET PRISONS



C. Xavier

Concert. La Capella Reial de Catalunya et Hespèrien XXI, dirigés par Jordi Savall.
Centre de congrès de l'Aube, Troyes. Réservation sur maisondeboulanger.com

DU 9 SEPT. AU 2 DÉC.
CYCLE DE CONFÉRENCES



Par la Société académique de l'Aube.
• 9 septembre : "Jeanne d'Arc et Troyes, été 1429", par V. Beaulande-Barraud, professeur des universités.
• 14 octobre : "La fortification de Troyes au cours de la guerre de Cent Ans", par B. Collet, docteur en histoire.
• 4 novembre : "É. de Givry et J. Légiuise : deux évêques troyens au cœur de la guerre de Cent Ans", par A. Gauthier, membre de la SAA.
• 2 décembre : "C. de Pizan et le Ditié de Jehanne d'Arc", par I. Villela-Petit, conservateur du patrimoine.
Entrée libre. À 15h.
Centre de congrès de l'Aube, Troyes.

12 ET 13 SEPTEMBRE
AVALLEUR AU TEMPS DE LA GUERRE DE CENT ANS



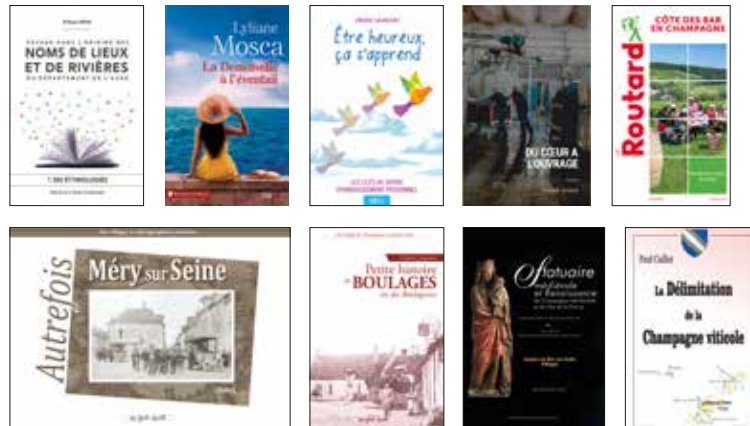
Fête médiévale : troupes de reconstitution, combats, artisans, etc.
Entrée libre. Commanderie d'Avalleur, Bar-sur-Seine.

18 DÉCEMBRE
LE TRAITÉ DE TROYES. QUAND LA FRANCE EST DEVENUE ANGLAISE



Archives nationales de France

Journée d'étude.
Entrée libre. Centre de congrès de l'Aube, Troyes.



LES DERNIÈRES PARUTIONS : LIVRES, CD, DVD

VOYAGE DANS L'ORIGINE DES NOMS DE LIEUX ET DE RIVIÈRES DU DÉPARTEMENT DE L'AUBE

De Philippe Brun (Troyes), éd. de la Maison du Boulanger. 30 €.
Dictionnaire.

LA DEMOISELLE À L'ÉVENTAIL

De l'Auboise Lyliane Mosca, éd. Presses de la Cité. 20 €. Roman.

ÊTRE HEUREUX, ÇA S'APPREND

De Lirone Samoun (Troyes), éd. Idéo. 17,50 €.
Méthode de développement personnel.

DU CŒUR À L'OUVRAGE

De l'Aubois Vincent Jacquet. 9,90 €. Roman.

LE ROUTARD - CÔTE DES BAR EN CHAMPAGNE

Éd. Hachette. 4,90 €. Guide.

MÉRY-SUR-SEINE, AUTREFOIS

Ed. La Belle Lurette. 25 €. En vente à la maison de la presse de Méry, au tabac-presse de Plancy ou sur www.editionslabellelurette.fr
Photos anciennes.

PETITE HISTOIRE DE BOULAGES

De Cédric Liégeois, éd. La Belle Lurette. 25 €. En vente à la maison de la presse de Méry, au tabac-presse de Plancy ou sur www.editionslabellelurette.fr
Monographie.

STATUAIRE MÉDIÉVALE ET RENAISSANCE

Volume IX, sur les villages entourant Bar-sur-Aube.
Par Patrick Corbet et Jean-Luc Liez, éd. PUN-Édulor. 32 €.
Corpus.

DÉLIMITATION DE LA CHAMPAGNE VITICOLE

Réédition par Celles, histoire et patrimoine. Souscription : 10 €. contact@champagne-benoit-tassin.fr
Histoire.

EXPOSITION TROYES

4 septembre 2020
3 janvier 2021

Hôtel-Dieu-le-Comte
rue de la Cité, Troyes

du mardi au dimanche
de 9h30 à 18h

Entrée libre

UN ROI POUR DEUX COURONNES

TROYES 1420

Programme des manifestations
troyes1420.aube.fr



FRANCE
ANGLETERRE
600^e ANNIVERSAIRE
DU TRAITÉ DE TROYES

Un événement :

Aube
en Champagne
LE DÉPARTEMENT

