

l'aube nouvelle

Le journal du Conseil général
n° 81 - AUTOMNE 2012

Aube
Conseil Général



**DES AMPOULES
SIGNÉES VERMONT**
Une entreprise
motivée tournée
vers l'innovation
page 12



**LES SCEAUX
DE CHAMPAGNE**
Révélateurs des
us et coutumes
du Moyen Âge
page 14



**CENTRE DE
FORMATION
DE L'ESTAC**
L'excellence en
seulement 10 ans
page 16



DOSSIER

Recherche assistants familiaux



Didier Guy

PHILIPPE ADNOT, sénateur,
président du Conseil général de l'Aube.

L'enfance, un enjeu de société

Cet automne, *l'aube nouvelle* évoque le **recrutement d'assistants familiaux, un sujet qui nous tient particulièrement à cœur, au Conseil général**. D'abord, parce qu'une trentaine de postes sont à pourvoir chaque année, une bonne nouvelle en cette période de crise ! Ensuite, parce que c'est l'occasion de mettre en avant une profession qui le mérite.

Que personne ne s'y trompe. Il s'agit là d'un **vrai métier qui requiert éthique et compétences professionnelles, en plus de qualités de cœur**. Nous y sommes très attentifs, car notre responsabilité est grande vis-à-vis des enfants qui nous sont confiés.

Si ce service rendu est primordial à nos yeux, on peut s'interroger néanmoins sur notre société. Est-il normal qu'au XXI^e siècle, plus de 800 enfants du département soient pris en charge par l'aide sociale à l'enfance ?

Je n'évoque pas là le coût – 30 millions d'euros, à la charge du Conseil général, qui assume cette mission avec conviction. Je pense à la misère bien plus humaine que financière qui conduit à séparer des enfants de leurs parents. Il ne faut pas renoncer à en guérir les causes. Le Conseil général s'y emploie par des actions de prévention au quotidien auprès des familles et, sur un plan plus large, par ses initiatives en faveur du développement économique.

Au-delà, il faudra bien **renforcer l'éducation civique et morale et réintroduire des enseignements qui aideront les parents à assumer leur rôle**. Cela fait partie des enjeux majeurs d'une société que nous voulons meilleure, pas seulement sur le plan matériel.



Conseil général de l'Aube,
Hôtel du Département,
BP 394, 10026 Troyes Cedex
Site : www.cg-aube.fr
E-mail : cg-aube@cg10.fr
Tél. : 03 25 42 50 50
Fax : 03 25 42 51 74

■ **Directeur de la publication :**

Philippe Adnot

■ **Rédactrice en chef :**

Pascale Morand

■ **Rédaction :**

Marie-Pierre Moyot

■ **Conception-réalisation :**

BABEL LIGARIS

■ **Photos de couverture :**

Sébastien Le Clézio, Vermont,
Archives nationales/Arnaud Baudin,
Estac

■ **Distribution :** Adrexo

■ **Impression :** Imprimerie Vincent

■ **Tirage :** 135 000 ex.

■ **ISSN :** 1 169 9973.

3. 100 % aubois

Des hommes, des actions,
des initiatives.

12. économie

Ampoules Vermont

À Montiéramey, une PME innove.

14. en images

Les sceaux de Champagne

Ils nous révèlent les us
et coutumes de hauts
personnages du Moyen Âge.

16. découverte

Le centre de formation de l'Estac

La méthode troyenne pour
façonner des footballeurs pros.

18. histoire

Le grand art de Pierre Mignard

Un artiste peintre majeur
du Grand Siècle.



Le Conseil général recrute une
trentaine d'assistants familiaux
par an. Tout savoir sur cet accueil
d'enfants à domicile.

7

DOSSIER

Profession : assistant(e) familial(e)

Retrouvez toutes
les informations concernant
le Conseil général
sur www.cg-aube.fr

20. pratique

Santé de proximité

Les sages-femmes libérales.

23. paroles d'élus

Tribune libre des
conseillers généraux.

25. loisirs

Livres, expos, sorties...



Avec ce tag,
accédez à la
version mobile
du site sur
smartphone.
m.cg-aube.fr

PARC D'ACTIVITÉS ÉCONOMIQUES DÉPARTEMENTAL

Un nouvel investisseur sur le Parc logistique

À l'entrée du Parc logistique de l'Aube (Buchères, Moussesey et Saint-Léger-près-Troyes), un bailleur construit un bâtiment logistique sur un terrain de 84 000 m² vendu par le Conseil général.

Les travaux de plateformage du terrain sont terminés. D'une superficie de 24 000 m², l'ensemble immobilier comprendra 4 cellules, plus des bureaux sur deux niveaux.

Des entreprises régionales ont été retenues pour mettre en œuvre ce chantier – notamment CRN Brocard (Troyes) pour

le gros œuvre, Roussey (Saint-André-les-Vergers) pour le terrassement et les VRD (voirie, réseaux divers) ainsi que Cibétanche (Reims) pour la couverture et le bardage. Le locataire, une enseigne nationale, sera le deuxième occupant de ce parc d'activités économiques départemental. Rappelons qu'en 2009, UFP, leader européen dans la distribution de consommables informatiques, s'y est installé dans des locaux construits par l'opérateur ProLogis en 2007.



TERRASSEMENT de la parcelle destinée à accueillir une nouvelle entreprise, sur le parc logistique.

Didier Guy

BERNON

INE construit en bois



INE

Spécialisée dans la conception et la réalisation de maisons basse consommation à ossature bois, l'entreprise INE s'est implantée à Bernon. Ces "Installateurs de nouveaux espaces" (INE) occupent des locaux loués au Conseil général, sur un site qui abrite déjà Transvins.

■ INE. Tél.: 03 25 42 12 71. www.ine-maisons-ossature-bois.fr

labo

Les clients du laboratoire départemental d'analyses vétérinaires et alimentaires, service du Conseil général, peuvent désormais télécharger leurs résultats et payer en ligne.

■ www.cg-aube.fr > qualité de vie > laboratoire départemental

GÉRAUDOT

Le handiclub repris



Robert Moleda

Initialement portée par l'association Anres, la résidence de tourisme en construction à Géraudot (sur le site de la ferme des Amberts) a trouvé un repreneur. Avec le financement des caisses de retraite Agirc et Arrco, le groupe ProBTP va y expérimenter son nouveau concept Vacances répit famille. Dans cette structure, dont l'ouverture est prévue au deuxième semestre 2013, une trentaine de personnes handicapées seront accueillies, temporairement, avec leurs aidants. Grâce à une prise en charge individualisée, tous pourront se reposer et se détendre, sans le traumatisme de la séparation.

■ www.probtp.com

TOURISME

La nouvelle signalétique en poster



Hélène Manera/Babel-Lugaris

Cet été, de nouveaux panneaux touristiques illustrés ont fleuri au bord des routes de l'Aube. D'ici l'été 2013, quelque 240 lieux auront ainsi été signalés aux visiteurs, soit par ces grandes images sépia, soit par de nouveaux fléchages. Le Conseil général investit 700 000 euros dans cette signalisation touristique, qui bénéficie d'une aide de l'Europe (100 000 euros). À découvrir dans le poster joint à ce magazine.

À Bréviandes, les fratries réunies au Village d'enfants

Faire vivre ensemble des frères et sœurs jusqu'alors répartis dans plusieurs établissements ou familles d'accueil, telle est la vocation du "Village" qui vient d'ouvrir à Bréviandes. Cinquante enfants, tous aubois, y trouvent un cadre chaleureux et de nouvelles conditions d'épanouissement.



LA FONDATION MVE, parrainée par l'acteur Jean Dujardin, a ouvert, dans l'Aube, son 10^e village d'enfants.

À l'occasion de son inauguration, fin 2012, le Village d'enfants de Bréviandes sera au grand complet, tant du côté des enfants accueillis que de l'encadrement. Le gazon aura verdi ce vaste domaine semé de belles constructions, et les arbres et buissons plantés cet automne auront pris racine. L'espace et la qualité de l'environnement sont importants pour la Fondation Mouvement pour les villages d'enfants (MVE), à l'origine de la création du 10^e village de ce type érigé en France. « Nous recevons des fratries de 2 à 5 enfants, pour certaines dans des

situations complexes et dont nous savons qu'elles seront parfois assez longtemps avec nous, confie le directeur, Hervé Lehoerff, auparavant en charge du Village d'enfants de Soissons. L'endroit doit être le plus accueillant et le plus humain possible. » Alors que les travaux de finition se terminaient tout juste, il recevait, le 27 août, les 36 premiers enfants.

UN BESOIN DANS LA RÉGION

Préalablement, Hervé Lehoerff a rencontré les responsables des établissements scolaires (de la maternelle au lycée) dans lesquels les enfants sont

inscrits. Parmi les 35 personnes qu'il a déjà recrutées, on compte un psychologue et 24 des 32 éducateurs. « Cette structure répond à un besoin dans l'Aube », souligne le directeur. C'est pourquoi, après avis favorable du comité régional d'organisation sociale et médico-sociale, le Conseil général, en charge de l'aide sociale à l'enfance, a autorisé la création de cet établissement, dont il a fixé le prix de journée. Le Conseil général acquitte également les frais de séjour des jeunes Aubois qui y sont pris en charge.

■ www.lesvillagesdenfants.com

halte !

Incivilité des usagers, pertes de chargement... le ramassage des déchets sur la rocade de Troyes a coûté 9 500 euros au Conseil général en 2012. La RD 610 est la route départementale la plus fréquentée de l'Aube.

FÊTE DE LA SCIENCE

Tout sur Gaston Bachelard !



Roger Berthet

Cinquante ans après la disparition du philosophe Gaston Bachelard, originaire de Bar-sur-Aube, la Fête de la science lui rend hommage à l'UTT. Une exposition intitulée "Gaston Bachelard : l'Aube, le Jour, la Nuit" est consacrée à cet autodidacte qui s'est attaché, sa vie durant, à décroquer science et art. Au menu, également, deux rencontres-débats et un café-philos.

■ Fête de la science. Du 10 au 14 octobre.
 ■ Programme sur www.accustica.org

Des couteaux suisses rhabillés à Troyes

L'inaltérable couteau suisse Victorinox a longtemps été rouge. Grâce à l'École supérieure de design de Troyes, il a pris des couleurs, devenant même "fashion". Les étudiants, qui ont répondu à un concours d'idées, travaillent sur l'habillage de 10 minicouteaux vendus à 5 000 exemplaires en France. Des collectors qui séduisent tous les consommateurs, sans distinction.



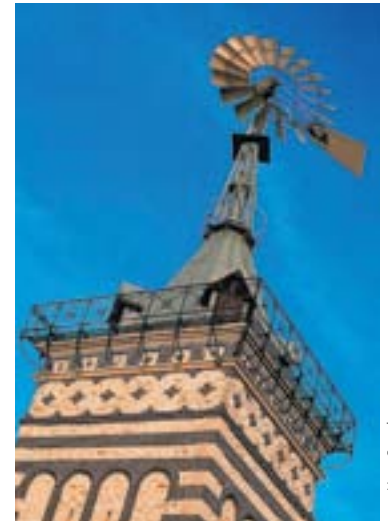
H. Belligné & fils - dist. (Langres)

"TERRES & VIGNES DE L'AUBE"**Une nouvelle
marque collective**

Lancée lors des Foires de Champagne 2012, la marque Terres & Vignes de l'Aube va progressivement devenir le fil rouge des grands événements liés à l'agriculture et à la viticulture aubois. Signature de l'excellence du territoire, la marque portée par "Ferme Aube" – collectif regroupant 18 organisations professionnelles agricoles – contribuera à rapprocher les agriculteurs et les viticulteurs du grand public. Et à montrer l'évolution des pratiques agricoles.

HANDICAP MENTAL**Un établissement
se construit à Rosières**

Courant 2013, une structure d'un genre nouveau ouvrira à Rosières, à proximité de la Technopole, sur un terrain cédé par le Conseil général. Elle hébergera des personnes adultes présentant une déficience mentale modérée, avec ou sans handicap physique. Initié par la société belge Le Carrosse, qui accueille plus de 300 personnes sur 10 sites dans son pays, ce foyer constitue une première en France et répond à un besoin dans l'Aube. Il est conçu pour offrir un maximum d'autonomie aux 60 personnes ainsi accompagnées : 45 résidents en foyer de vie et 15 en foyer d'accueil médicalisé.



Jean-Marc Gourdon

IMAGE CHOISIE**CE N'EST PAS DU VENT**

L'éolienne de Pargues, son château d'eau et son lavoir sont désormais inscrits aux Monuments historiques. Unique en Champagne-Ardenne, cet ensemble, construit en 1902, alimentait en eau pure les fontaines-abreuvoirs du village.

Cab archi A2

MUSÉES DE TROYES**Céramique : plein feu sur 2 expositions**

Avis aux amateurs de céramique ! Troyes présente 2 superbes expositions, témoins de l'extraordinaire créativité dans les arts du feu aux XIX^e et XX^e siècles. Événement au musée d'Art moderne (MAM) qui, pour ses 30 ans, accueille 300 "céramiques de peintres", dont 260 pièces de la collection Marc et Pierre Larock-Granoff. L'originalité de cette exposition réside non seulement dans la sensualité de ces créations uniques, nées des plus grands artistes – Chagall, Derain, De Vlaminck, Dufy, Marquet, Matisse, Picasso, Vuillard, etc. –, mais aussi dans leur intégration "naturelle" au sein du musée de Troyes. Partout, de savantes correspondances ont été orchestrées entre la céramique et l'œuvre peinte. Le "continuum de la création" saute aux yeux, servi par une présentation

renouvelée du musée (nouvel accrochage des toiles sur cimaises colorées).

SÈVRES, EN BLEU ET OR

Il ne faudra toutefois pas négliger la très belle exposition du musée Saint-Loup, à deux pas de là. Une centaine de porcelaines de l'ancienne manufacture royale de Sèvres y sont sorties de l'ombre avant de retourner, faute de place, dans les riches dépôts du musée troyen. L'occasion d'admirer les fameux or et bleu de Sèvres, ou encore, au fil des modes et des techniques, l'infinie variété de formes, couleurs et décors...

■ **Derain, Dufy, Matisse, Miró, Picasso...****La Céramique des peintres.**

Musée d'Art moderne, Place Saint-Pierre, Troyes. Jusqu'au 2 décembre.
Tél.: 03 25 76 26 80.

■ **Porcelaine de Sèvres, tradition et modernité.**

Musée Saint-Loup, rue de la Cité, Troyes. Jusqu'au 30 décembre.
Tél.: 03 25 76 21 68.



ANDRÉ DRAIN.
Plat aux trois baigneuses, 1907.

TASSE DE SÈVRES
"Jasmin" et soucoupe.

Arka Photo Lab

Carole Bell Ville de Troyes

Freddy Viau, comédien accompli

Cet été, Freddy Viau a réalisé le rêve de tout comédien : participer au festival d'Avignon, avec deux pièces au programme ! Un passage obligé pour ce professionnel, originaire de Chaource, reconnu dans l'univers du théâtre tant pour son écriture que pour son jeu et sa mise en scène.

À 37 ans, Freddy Viau (ci-dessous, au centre) a déjà plus de 20 ans de théâtre derrière lui. Et ce n'est qu'un "début" pour cet artiste complet, qui excelle dans tous les registres et multiplie les projets. Prenant autant de plaisir à jouer face à un jeune public que devant les amateurs les plus avertis, il écrit, met en scène et brûle les planches avec la passion et l'exaltation du débutant. Il a 16 ans lorsqu'il rejoint la troupe de la MJC de

Chaource. « J'ai vraiment accroché quand j'ai démarré avec cette petite compagnie. Nous montions une pièce par saison, que nous faisons tourner dans les patelins en passant par Troyes », se souvient-il. Pendant ses années de fac de sciences à l'université de Reims Champagne-Ardenne, Freddy Viau continue de "bourlinguer" avec ses amis de la MJC. Jusqu'au jour où il décide de monter à Paris pour devenir pro et vivre de son art. « En rejoignant l'école du très

pédagogue Alain Knapp, je cherche à creuser mon sillon et à me perfectionner, raconte-t-il. Pas question de me cantonner à un seul registre. C'est le théâtre dans sa globalité qui m'intéresse. »

LE SUCCÈS AU RENDEZ-VOUS

Challenge relevé pour Freddy, qui alterne les pièces en région parisienne et à Reims avec la compagnie Le Facteur Théâtre, avant de monter ses propres troupes : Corps et âmes et Parciparlà. C'est à la tête de cette dernière compagnie qu'il s'est illustré pour la première fois de sa carrière à Avignon, cet été, avec *Les Aventures de Tom Sawyer*, adapté de Mark Twain (le matin), et *Les Vivacités du Capitaine Tic*, de Labiche (l'après-midi), une pièce qu'un mécène lui a commandée. « Dans les deux cas, nous avons remporté un beau succès. Surtout, nous avons enregistré 80 contacts avec des professionnels du spectacle. Ce qui nous aidera à remplir nos tournées sur 2013 et 2014 », espère-t-il. En attendant, on le retrouvera dans l'Aube, en novembre, avec une création du TPC : *L'Instant* (lire p. 27). À ne pas manquer.



FREDDY VIAU dans le rôle du Capitaine Tic, dans une pièce d'Eugène Labiche.

FILIÈRE VERRE

Des PME aidées pour innover



Philippe Prillaud

La vitrailliste troyenne Flavie Vincent-Petit, l'entreprise Dichamp Techniverrier (Troyes) ainsi que la Cristallerie royale de Champagne (Bayel) font partie des 6 entreprises de la filière verre/céramiques retenues par le programme national Silinnov, soutenu par le ministère de l'Industrie. Pendant un an, elles vont être accompagnées dans la conception de nouveaux produits design jusqu'à leur commercialisation.

■ Plus d'infos sur www.cerfav.fr

congrès

Pour la première fois, le département accueille, les 11 et 12 octobre, à Troyes, le Congrès national de la Mutualité sociale agricole (MSA). L'occasion, pour les 500 participants attendus, de découvrir les charmes de l'Aube en Champagne.

NOGENT-SUR-SEINE

Bateau-lavoir : place aux arts



J.-C. Watelot

Depuis cet été, la coque est amarrée au quai Carbonel, à Nogent-sur-Seine. Sur cet objet flottant de 30 m de long sur 7 m de large, au fil des deux années à venir, sera reconstitué (photo) – presque à l'identique –

le bateau-lavoir où, autrefois, chacun venait faire sa lessive dans la Seine. Au XIX^e siècle, il s'appelait le *Viat Tissier*. Aujourd'hui, la municipalité compte en faire un lieu culturel (expositions, conférences, séminaires, etc.) pouvant accueillir 60 personnes.

EN BREF

■ BÂTISSEURS DE SILOS

À Romilly-sur-Seine, 2 entreprises construisent des silos verticaux en béton : Batiteg et S.N. Briant – qui a notamment bâti les silos d'Arcis-sur-Aube, de Luyères et de Saint-Mesmin, présentés en images dans *l'aube nouvelle* n° 80.

■ EMBALLEZ, C'EST PESÉ !

Tendances, enjeux, innovations, pratiques nouvelles... Les professionnels du packaging se réunissent à Troyes cet automne. Conférences, groupes de travail, échanges sont au programme de ces Journées de l'emballage, organisées par le Conseil général.

■ Espace Argence, Troyes, 3 et 4 octobre. www.abe-packaging.com/congres-jde/accueil.html

■ QUAND INDUSTRIE RIME AVEC ÉCOLOGIE

Le Club d'écologie industrielle de l'Aube, dont fait partie le Conseil général, organise les premières Rencontres francophones de l'écologie industrielle et territoriale. S'y tiendront conférences, tables rondes, ateliers, espace exposants, visites de sites industriels, etc.

■ Parc des expos, Troyes, 17 et 18 octobre.

Le Conseil général recrute des **ASSISTANTS FAMILIAUX**



Êtes-vous fait(e) pour ce métier ?

Vous souhaitez travailler à domicile, tout en ayant des contacts extérieurs et en bénéficiant du statut professionnel d'agent public.

Pas vraiment
Un peu
Beaucoup



Vous êtes autonome, mais aussi capable de travailler en équipe. Rendre des comptes vous semble normal.

Pas vraiment
Un peu
Beaucoup



Vous avez envie d'être utile, en aidant des personnes en difficulté. Vous savez donner sans compter ni attendre en retour.

Pas vraiment
Un peu
Beaucoup



Travailler auprès d'enfants, en y associant votre famille, vous intéresse.

Pas vraiment
Un peu
Beaucoup



Organisé(e), disponible, vous avez le sens du contact, du respect d'autrui.

Pas vraiment
Un peu
Beaucoup



À l'écoute des autres et doté(e) d'un bon sens de l'observation, vous détectez facilement quand vos proches ont des soucis.

Pas vraiment
Un peu
Beaucoup



Vous êtes patient(e) et équilibré(e). Vous ne vous laissez pas démonter par la difficulté et savez prendre du recul.

Pas vraiment
Un peu
Beaucoup



Tolérant(e), vous ne portez pas de jugement hâtif. Vous êtes d'un naturel discret.

Pas vraiment
Un peu
Beaucoup



En matière d'éducation, vous êtes souple et capable de vous adapter. Vous savez remettre en question vos certitudes.

Pas vraiment
Un peu
Beaucoup



FRANCIS MARTIN ET SON ÉPOUSE ACCUEILLEN dans leur foyer, à Saint-Léger-près-Troyes, 3 enfants séparés de leurs parents. Au quotidien, ils veillent à leur éducation et à leur santé. Ils les aident aussi à grandir et à s'épanouir, dans l'attente d'un retour dans leur famille.

Sébastien Le Clézio, Thinkstock2012

Vous avez un maximum de ♥ : le métier d'assistant(e) familial(e) est fait pour vous!

Sinon, parlez-en autour de vous. Dans un cas comme dans l'autre, lisez les pages suivantes pour en savoir plus.

UN MÉTIER à part entière

Pour combler les départs à la retraite et parce qu'il préfère placer les enfants en familles d'accueil plutôt qu'en établissement, le Conseil général recrute une trentaine d'assistants familiaux par an. Qui sont ces hommes et femmes qui se consacrent à l'éducation d'enfants placés temporairement, par la justice ou l'administration, hors de leur famille? Maryline, Karine et Francis racontent leur quotidien, avec passion.

Texte : Marie-Pierre Moyot. Images : Sébastien Le Clézio.

Chez Francis, 48 ans, le temps semble être suspendu dans la grande maison avec jardin, ouverte sur les champs. Un bambin de 4 ans traverse la véranda sur son camion pour se réfugier dans les jambes de "papoune".

Ce matin, il est malade et n'est donc pas allé à l'école. Francis a dû l'emmener chez le médecin. Comme la plupart des assistants familiaux, ce comptable, à l'origine, avait déjà ses propres enfants (4) lorsqu'il s'est lancé dans le métier, il y a 13 ans, avec l'appui d'Éveline, son épouse. Francis avait «envie de faire du concret». Une cousine de son père exerçait la profession. «Je trouvais cela formidable de donner de soi à d'autres enfants que les siens.» À l'école de Saint-Léger-près-Troyes, il fait la connaissance d'une autre assistante familiale, Maryline, qui lui apprend que des hommes exercent aussi la profession. «C'est le déclic.» Il y a 16 ans, Maryline, maman de 3 enfants (qui a aujourd'hui 55 ans et 3 petits-enfants) a renoncé au secrétariat pour «faire du social». Quant à Karine, mariée à Cyril et sans enfants, elle a quitté en 2009 son poste de surveillante de nuit à l'Association de parents d'enfants inadaptés (APEI), poussée par «une réelle envie d'aider les enfants, notamment handicapés.»

UN LIEU PROTECTEUR ET SÉCURISANT

De prime abord, l'activité ressemble à celle de parent. Pour un bébé, la journée est rythmée par les biberons, les changes, les visites chez le pédiatre. Si l'enfant est scolarisé, il s'agit de le préparer pour l'école, de le récupérer le soir pour les devoirs, le bain, le dîner, etc. Mais la comparaison s'arrête là. Les enfants confiés aux assistants familiaux par l'Aide sociale à l'enfance (ASE), service du Conseil général, ont été séparés de leurs parents pour des raisons diverses : délaissement, carences éducatives et, parfois, violences, mauvais traitements... La famille d'accueil a d'abord vocation à leur apporter stabilité

et sécurité. «Il faut attendre qu'ils s'apaisent, qu'ils s'habituent, qu'ils acceptent la séparation», commente Maryline qui a déjà 6 accueils plus ou moins longs à son actif, sans compter les relais et dépannages (vacances, week-ends ou maladie d'un collègue). Il est important d'établir le contact, de prodiguer de l'attention, de donner des repères. «Contrairement à une vie professionnelle "normale", le soir, le week-end et les vacances, nous travaillons», précise Francis. C'est d'ailleurs souvent le week-end que les enfants rencontrent leur(s) parent(s) : chez eux s'il(s) dispose(nt) d'un droit d'hébergement, sinon dans un "lieu tiers". Maintenir ce contact entre l'enfant confié et sa famille est aussi difficile qu'essentiel. Michel Paynat, psychologue au Conseil général, résume ainsi l'équation : «Le rôle de la famille d'accueil est d'apporter à l'enfant ce que ses parents ne peuvent pas lui prodiguer, sans pour autant prendre leur place.»

UN ACCUEIL QUI ENGAGE TOUTE LA FAMILLE

«L'assistant familial est le partenaire privilégié du dispositif de protection de l'enfant. Il est idéalement placé pour observer, consigner le ressenti de l'enfant et recueillir ses révélations, analysent Carole et Odile, travailleurs médico-sociaux à l'ASE. Il nous restitue cette parole. À charge pour nous de la travailler avec les parents de l'enfant.» Accueillir chez soi un enfant qui n'est pas le sien, pendant plusieurs années, n'est pas sans perturber son propre foyer. S'il est le seul agréé dans le couple, Francis estime que «le conjoint est lui aussi concerné et qu'il faut être sur la même longueur d'ondes». Si l'éducation est d'abord son affaire, Karine apprécie d'être épaulée par Cyril, son mari, notamment pour le suivi des devoirs. De son côté, Maryline se souvient que sa propre fille s'est sentie un peu délaissée le jour où une première fillette est arrivée à la maison. Elle recommande

512

enfants en familles
d'accueil.
60% sont âgés
de 6 à 15 ans.



d'ailleurs, à celles et ceux qui voudraient se lancer, d'attendre que leur petit dernier soit scolarisé. «Il leur sera plus facile de comprendre et d'accepter.» Parce qu'elle sait combien l'accueil familial engage toute une famille, Odile veille à ce que la place des enfants

suite page 10

“ Il ne faut jamais oublier que l'enfant doit repartir un jour. ”

KARINE MOREAU (VENDEUVRE-SUR-BARSE),
ASSISTANTE FAMILIALE DEPUIS 3 ANS



FAIRE DES ACTIVITÉS
avec les enfants, passer du bon temps avec eux est essentiel pour établir le contact et pour ne pas être dans le conflit.



Interview



ANNIE PETIT, 24 ANS, A GRANDI CHEZ GHISLAINE PLANSON, ASSISTANTE FAMILIALE À ALLIBAUDIÈRES.

« Certains disent qu'on part avec un handicap. Moi, je ne l'ai jamais ressenti »

Comment êtes-vous arrivée en famille d'accueil ?

À l'âge d'un an, j'ai quitté le centre de l'enfance (Saint-Parres-aux-Tertres) pour être placée chez les Planson, avec mon frère qui avait 3 ans. D'année en année, le placement a été reconduit par le juge. J'ai donc grandi dans cette famille d'accueil jusqu'à ma majorité. J'y suis même restée pendant mes études, financées dans le cadre d'un contrat jeune majeur signé avec le Conseil général.

Quel regard portez-vous sur votre placement ?

J'en ai de bons souvenirs ! Nous nous voyons d'ailleurs régulièrement. Je m'entendais bien avec les 4 enfants des Planson. "Maman" ne manquait pas d'ouvrage, car nous avons été jusqu'à 8 enfants à la maison, et son mari était routier ! Chacun avait sa chambre. Nous partions tous ensemble en vacances. L'été, en colo, je rencontrais d'autres enfants placés. Je me suis ainsi rendu compte que ça ne se passe pas bien partout. Quand on est petit, ça fait mal lorsqu'on vous fait sentir que vous êtes différent des autres enfants.

Que vous ont apporté les Planson ?

Un cadre, un environnement stable. De l'amour, une famille...

Avez-vous gardé le contact avec votre famille d'origine ?

Au début, je voyais ma mère tous les 15 jours. À l'âge de 16 ans, j'ai choisi de ne plus la voir, car ces visites ne m'apportaient rien.

Qu'êtes-vous devenue ?

Infirmière à la maison de retraite de Ramerupt, je suis désormais installée à Grandville où nous avons acheté une maison, avec mon conjoint.

suite de la page 9

des assistants familiaux soit préservée. On l'a deviné, assistant familial n'est pas un métier facile! Pour aborder les choses sereinement, le mieux est de balayer quelques idées reçues. Premièrement, l'amour ne résout pas tout. Les enfants viennent avec une histoire, un vécu et une problématique. Deuxièmement, ce n'est pas parce qu'un enfant est jeune

264

assistants familiaux dans l'Aube, dont 12 hommes. Moyenne d'âge: 50 ans.

qu'il va s'adapter plus vite. Il y a ainsi des nourrissons qui vont mal. Eux aussi subissent le placement. Troisièmement, l'accueil familial diffère du rôle de parent. «*On ne peut pas faire comme avec ses enfants,*

remarque Maryline. *Certains d'entre eux n'aiment pas être portés ou coiffés.*» «*Y compris pour des choses aussi élémentaires que l'alimentation, le sommeil ou la propreté, il faut parfois agir différemment*», insiste Odile. Et de souligner aussi le mal-être des enfants placés, tiraillés entre leur attachement pour leur famille d'accueil et la loyauté envers leurs parents, dont ils prennent aussi conscience des manquements.

UNE ÉQUIPE POUR AIDER À SURMONTER LES DIFFICULTÉS

Quoi qu'il en soit, les enfants confiés bénéficient aujourd'hui d'une prise en charge lourde: soutien scolaire, psychomotricité, traitements médicaux pour l'hyperactivité ou l'anxiété... Véritables "techniciens" de l'enfant à domicile, les assistants familiaux jonglent avec les rendez-vous médicaux, les rencontres avec la famille, sans oublier les cours de musique ou les entraînements sportifs. S'il ne faut pas nier les difficultés, des aides existent. Dans l'exercice de leur délicate mission, les assistants familiaux peuvent compter sur l'écoute et le soutien de travailleurs médico-sociaux. Au cas par cas, en fonction des situations et de la personnalité de chacun, un échange régulier s'institue. Ces professionnels n'ont pas de recettes miracles, mais ils accompagnent les assistants familiaux dans l'acceptation de la difficulté pour qu'émergent leurs propres solutions. Pendant toute leur formation (lire page 11), un référent professionnel suit les assistants familiaux. Des psychologues sont également prêts à les recevoir.

UN MÉTIER ENRICHISSANT

Pour Francis, savoir qu'il fait partie d'une équipe est «*rassurant et essentiel pour exercer sa profession*». Karine apprécie de partir régulièrement en formation continue. C'est comme cela qu'elle a obtenu des réponses aux problèmes de vomissements ou de terreurs nocturnes. Ces formations sont autant de temps d'échanges avec les collègues, ce qui crée du lien. Quant à Maryline, elle indique qu'elle a toujours trouvé auprès de l'ASE la ressource dont elle avait besoin. Néanmoins, il arrive que des accueils ne permettent pas aux projets d'aboutir. Dans ce cas,



UN CADRE STABLE ET SÉCURISANT, de l'affection et des repères éducatifs, c'est ce qu'apporte principalement la famille d'accueil.

«*il vaut mieux lâcher prise*», confie Francis. «*L'accueil familial est avant tout un métier de rencontres, justifie Odile. Quelquefois, cela ne fonctionne pas. On ne peut pas correspondre à tout le monde.*» Heureusement, il y a aussi des retours heureux d'enfants dans leur famille. «*On se dit qu'on a contribué à un petit bout de leur vie*», sourit Francis. «*C'est alors un grand vide!*» murmure Maryline, émue. Un laps de temps devient nécessaire pour se ressourcer avant le prochain accueil. À l'heure du bilan, tous sont unanimes: pour rien au monde, ils ne changeraient de métier! Avec seulement 3 ans de recul, Karine



met en avant son autonomie, les formations et ses responsabilités. Elle se sent considérée comme une professionnelle de l'enfance et s'estime correctement rémunérée. Ravi de gérer son temps et son travail, Francis se sent plus ouvert vers le monde. Il apprécie la relation de professionnel à professionnel dans les prises en charge diverses. Maryline, elle, s'arrêtera quand elle ne se sentira plus capable, «*dans 5 ans ou dans 15 ans, peut-être...*» En attendant, elle a encore envie d'aider et de donner, mais aussi de pratiquer avec les enfants vélo, piscine, bowling, cinéma... S'il n'y a pas d'archétype de la

“ Au début, on pense faire des miracles, qu'il n'y a qu'à chouchouter. Mais le maternage ne suffit pas. ”

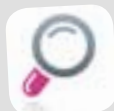
MARYLINE ZIEBA (SAINT-LÉGER-PRÈS-TROYES), ASSISTANTE FAMILIALE DEPUIS 16 ANS



famille d'accueil, « chacun peut envisager de devenir assistant familial, à condition de faire preuve de qualités humaines et relationnelles, d'une solide motivation ainsi que d'une vision réaliste du métier », rappelle le psychologue Michel Paynat qui, lors des entretiens de recrutement, privilégie le “savoir-être” du candidat. « Le savoir-faire s'apprend. Être parent ou avoir exercé une activité éducative auprès d'enfants est assurément un plus. S'agissant de la structure familiale, le couple – pourvu qu'il soit solide! – reste recherché. Mais l'essentiel est avant tout l'intérêt de l'enfant, qui guide l'équipe de recrutement. »

Thinkstock/2012

Fiche métier



MISSIONS

- **Accueillir à son domicile 7 jours sur 7, 24 heures sur 24**, un enfant âgé de 0 à 18 ans, voire 21 ans, dans le cadre du dispositif de protection de l'enfance en danger. Avec son conjoint et ses propres enfants, l'assistant familial constitue une “famille d'accueil”.
- **Offrir à l'enfant placé un cadre stable**, sécurisant et chaleureux; veiller à son bien-être, à son éducation et à son éveil.
- **Maintenir le contact avec la famille d'origine** dans la perspective d'un retour à terme de l'enfant.



PROFIL

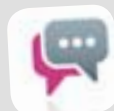
- **Qualités requises**: disponibilité, écoute, tolérance, discrétion. Des valeurs morales conjuguées à une certaine souplesse éducative sont aussi demandées.
- **Équipe pluridisciplinaire**: l'assistant familial fait partie intégrante d'une équipe de professionnels: psychologue, éducateur et travailleurs sociaux.



RÉMUNÉRATION, STATUT ET DROITS

- **Salaires mensuel brut**: 1 128 euros* pour l'accueil d'un enfant.
- **Primes**: indemnité journalière d'entretien de l'enfant de 12,22 euros*, allocations destinées à l'enfant (habillement, argent de poche, etc.) et éventuelle majoration liée au handicap.
- **Un régime fiscal** avantageux.
- **Formation initiale** (300 heures), avec une préparation au diplôme d'État.
- **Autres droits liés au statut d'agent public**: formation continue, congés, protection fonctionnelle, protection sociale complémentaire, œuvres sociales, chèques vacances, suivi social, médecine du travail, droit syndical...

* Données au 1^{er} juillet 2012.



COMMENT DEVENIR ASSISTANT FAMILIAL ?

- **Agrément**: renouvelable tous les 5 ans, il est délivré par le président du Conseil général et atteste des conditions d'accueil (sécurité, santé et épanouissement des enfants confiés).
- **Candidature**: lettre de candidature après obtention de l'agrément, puis entretien avec un responsable socio-éducatif et un psychologue. Éventuellement, promesse d'embauche. Le Conseil général est le seul employeur.
- **Contrat de travail**: il démarre, ainsi que la rémunération, avec le stage préparatoire à l'accueil.

Envie de postuler ?

→ **Inscrivez-vous sans tarder à la réunion d'information du 16 novembre.** Conseil général de l'Aube. Mission PMI (protection maternelle et infantile) Tél.: 03 25 42 48 61 à 64. pmi@cg10.fr

Plus d'info ?

- **Conseil général de l'Aube.**
- **Sur l'agrément.** Mission PMI (*lire ci-dessus*).
- **Sur le métier.** Mission Aide sociale à l'enfance. Tél.: 03 25 42 48 31.
- www.fnaf.fr ou www.ufnafaam.fr/assistant-familial.html

Ampoules: Vermont émerveille

Spécialisée dans la fabrication d'ampoules pour l'éclairage, l'entreprise Vermont, à Montiéramey, dispose d'un savoir unique et d'une équipe dynamique. En rénovant son outil industriel et en innovant, elle entend retrouver son lustre d'antan. Texte : Philippe Schilde – Photos : Philippe Masson, sauf mention.

Le four, c'est le cœur d'une verrerie. Chez Vermont, on a profité de l'été pour démolir l'ancien et en reconstruire un, de toutes pièces. Une équipe d'experts est venue spécialement à Montiéramey s'atteler à cette tâche. Elle a assemblé les briques réfractaires préalablement numérotées. Ce grand puzzle en 3D a été érigé méthodiquement jusqu'à la réalisation du dôme, étape la plus complexe du chantier. Lucie Mignard a suivi l'opération comme on surveille le lait sur le feu. «*Depuis mon embauche en mai 2011, je vis avec ce projet de reconstruction du four. Nous sommes passés*

de l'idée à la réalisation. C'est une grande première pour moi», confie la directrice technique de l'usine. «*Par moments, cela a pris un peu des allures*

6 COULEURS

Le verre est teinté dans la masse par transformation d'oxydes. Six références sont maîtrisées: bleu, ambre, rouge, violet, noir et clair (le verre transparent).

Chiffres clés

50 salariés.

8 M€ de chiffre d'affaires.

300 000 € investis en 2012 dans le nouveau four (après 150 000 € dans la robotique en 2011).

450 000 € consacrés à la R&D et à la formation.

35 millions d'ampoules produites par an.

De 100 000 à 3 millions de pièces, selon les séries.

de course contre la montre, avoue cette jeune ingénieure. Nous avons prévu d'allumer le four le 16 août et de le faire monter en température très progressivement afin d'être opérationnels 8 jours plus tard. Il fallait tenir les délais tout en œuvrant dans les règles de l'art. Si la montée en chauffe est mal conduite, le four peut se déformer et l'ensemble s'écrouler... » Mais aucun problème, la température a atteint les 1 450 °C exigés le jour J et les coulées de verre ont pu reprendre, alimentant la machine de façonnage rotative. C'est là, dans des moules, que parviennent les gouttes de verre en fusion et que se forment, à grande vitesse, les ampoules colorées signées Vermont.

Ce nouveau four constitue l'investissement lourd de l'année pour Anne et Lionel Hirsch. Ce couple, très complémentaire, a repris la PME début 2011 et s'attache à la développer dans un contexte économique difficile. À cet effet, les dirigeants s'appuient sur le savoir-faire



moulerie

Pour couler les ampoules, Vermont dispose de 200 moules de formes et de tailles diverses (photo ci-dessus), dont les 2 coques d'acier se referment au moyen d'une charnière. Son savoir-faire particulier dans le partage de ces pièces fait toute la différence.

d'une équipe expérimentée – et renouvelée – ainsi que sur leur sens aigu de l'innovation. Celle-ci est stimulée, dans le secteur du verre, par les politiques d'économies d'énergie et de développement durable.

99 % DE LA PRODUCTION À L'EXPORT

La particularité de Vermont, c'est la production de petites et moyennes séries d'enveloppes de verre pour la fabrication d'ampoules teintées dans la masse, de bien meilleure qualité que les ampoules laquées. On dit notamment que le rouge obtenu dans l'Aube est l'un des meilleurs du monde. L'infrarouge a de multiples applications, tant chez les professionnels que chez les particuliers, puisqu'il sert à éclairer poulaillers industriels ou vivariums... «*Il est aussi très utilisé dans le secteur médical*», note Lionel Hirsch, ajoutant que Vermont dispose, pour ce verre coloré spécial, d'un brevet couvrant l'Europe, l'Amérique du Nord, la Corée et la Chine. Les ébauches de verre ambre qui sortent par milliers des ateliers partent, essentiellement vers la filière automobile pour composer des clignotants. Le problème, pour le PDG, c'est que ces ébauches sont expédiées chaque jour vers l'Asie pour revenir ensuite en Europe munies du filament et du culot. «*La valeur ajoutée se fait là-bas, alors qu'il devrait être possible, avec la qualité de finition de nos produits, de relocaliser ce travail.*» Paradoxalement, alors que de nombreuses entreprises cherchent à exporter, Lionel Hirsch, sans cesse en déplacement partout sur le globe, souhaiterait vendre davantage sur le marché français et européen. «*Nous exportons trop : 99 % de notre production!*»

AMPOULE ROUGE en cours de contrôle. L'infrarouge a de multiples applications: élevage, agroalimentaire, secteur médical, etc.



ATOUT FEMMES

Un trio d'ingénieures aux manettes

Si le PDG de Vermont est un homme – Lionel Hirsch, ancien PDG de Cidelec et de Laurie Lumières –, 3 femmes occupent des postes clés dans l'usine. «*C'est un hasard total*», affirme Anne Hirsch, directrice générale. Cette ingénieure en génie chimique justifie de 20 ans d'expérience dans de grands groupes au sein desquels elle a dirigé une unité de production. À ses côtés, Sophie Urtizverea, 32 ans, directrice industrielle de Vermont depuis 3 ans; diplômée de l'Institut français de mécanique avancée à Clermont-Ferrand, elle a en charge la production, la qualité et la maintenance de la verrerie. Quant à Lucie Mignard, 27 ans, directrice technique, elle est responsable de la fusion, des projets R&D et de l'environnement. Diplômée de l'École nationale supérieure de la céramique industrielle à Limoges, elle compose notamment les "recettes" de verre et assure la conduite du four.



DEVANT LE CALCIN. Sophie Urtizverea, Anne Hirsch et Lucie Mignard autour d'un rebut de lampe. En arrière-plan, le calcin (débris) qui sera remis à fondre.

TECHNOLOGIE

De belles innovations en cours

Les Leds, c'est l'avenir. Aussi Vermont, qui se prépare aux ruptures technologiques, s'adapte à ces lampes intégrant de l'électronique. «*Nous devons nous doter de machines pour former des enveloppes de verre spécifiques*», indique Anne Hirsch, révélant des contacts avec une start-up américaine ayant mis au point une intéressante innovation dans ce domaine. Par ailleurs, Vermont se penche sur la création des verres spéciaux de demain avec le français Arc International. Et, avec le néerlandais QL Company, la PME auboise élabore de grosses lampes à induction, armées de renfort métallique, pour l'éclairage de plates-formes



pétrolières ou d'aéroports. «*Nous travaillons aussi à l'amélioration du spectre de lumière avec le groupe Dr. Fischer et son unité de Pont-à-Mousson*», annonce la directrice. Mais le projet le plus original à Montiéramey est sans conteste la fabrication de boules de Noël! Vermont produit la sphère transparente pour un client allemand, qui réalise l'aluminisation intérieure et la décoration extérieure. «*Nos premiers essais sont concluants*, confie Anne Hirsch. *Nous espérons sortir 5 millions de boules par an...*»

LAMPE À INDUCTION. Les plus grosses ampoules produites par Vermont sont robustes, performantes et économiques. Leur maintenance est aussi plus aisée.



et aussi...

PAN D'HISTOIRE

Répertoriés à l'inventaire général du patrimoine culturel, les bâtiments en brique rouge (premier quart du XX^e siècle) qui abritent Vermont témoignent de la vocation historique du site. On y a longtemps produit des briques en recourant à un matériau local abondant, l'argile. Quant au nom de l'entreprise, Vermont, c'est tout simplement une contraction de... Verrerie de Montiéramey.



100% RECYCLABLE

Ampoules cassées et rebuts de fabrication sont récupérés et stockés dans des cases bien séparées sur le parc de Vermont, entre lac d'Orient et RD 619. Ce calcin est remis à fondre en fonction des compositions de verre formulées par Lucie Mignard. Rien ne se perd, tout se transforme.



GOURMAND EN PROPANE

Pour alimenter les brûleurs du four, Vermont recourt au propane. Avec 80 tonnes par mois, c'est le plus gros consommateur de l'Aube de ce gaz. L'usine fonctionne 7 jours sur 7, car le four ne s'arrête jamais.

Toute la Champagne fondue dans la cire

Marque de la personnalité, des ambitions politiques, du pouvoir... Les sceaux, utilisés au Moyen Âge pour authentifier les documents, révèlent les us et coutumes des princes et princesses, des prélats et de l'administration de l'époque. Décryptage avec Arnaud Baudin, médiéviste passionné, spécialiste des sceaux du comté de Champagne. Texte : Marie-Pierre Moyot.



FIGURE DE MODE - 1178-1206
Remarquez la robe près du corps d'Adèle de Champagne. Comme c'est alors la mode, la reine de France porte aux poignets ces longues manches remises par les dames à leur chevalier, qui les arbore lors des tournois.



CHEF DES ARMÉES - 1211
Un cavalier en armes, avec casque, bouclier et épée, quoi de plus naturel pour Guy II de Dampierre, connétable de Champagne! La cire est si pure qu'elle est translucide.



L'APPEL DE LA FORÊT - 1255
Passion de la chasse ou proximité de la forêt de Clairvaux? Viard du Donjon, prévôt de La Ferté-sur-Aube, choisit un cerf pour image.



CIRE ROUGE - 1256
Thibaud V, comte de Champagne et roi de Navarre, est représenté à cheval.



CROIX AUTOGRAPHE - 1111-1113
Les laïcs ne savent pas encore écrire. Le comte de Champagne Hugues I^{er} signe l'acte d'une croix. Puis le scribe ajoute les mots: seing - Hugues - comte - Troyes.



SCEAU PLAQUÉ - 1093-1125
« Ce qu'il confie à l'écrit, le comte Hugues le confirme par le sceau », stipule la légende (inscription) qui borde l'empreinte de cire. Le sceau est ici rivé à l'acte, au recto et au verso de la charte.



Archives nationales/Pôle Images

LES TROIS FRÈRES – 1245
Dans la maison de Dampierre, il était une fois trois frères: Guillaume, Guy et Jean. Tous trois scellent du même sceau... du plus grand au plus petit, dans l'ordre de leur naissance.



Archives de l'Aube/Noël Mazières

ARMOIRIES – 1274
Sceau de Jean de Monstier, prévôt de Bar-sur-Aube. Y figurent le château de la ville, un poisson (un bar pour "Bar") ainsi que les armes de Champagne et de Navarre.



Archives nationales/Arnaud Baudin

VIVA ESPAÑA! – 1279
Forme du sceau et de l'écu qui y figure, tout est dans le goût espagnol. Normal, c'est le sceau de Corbaran Gil de Vidaurre, porte-étendard du roi de Navarre et du comte de Champagne.



Archives du Nord

ÉCHANGES SÉCURISÉS – 1282
Au temps des foires de Champagne, point de notaire. Les transactions sont garanties par deux sceaux: celui des foires et celui du garde des foires. Une caution que le comte fait payer.



Archives de l'Aube/Arnaud Baudin

AUX ROIS DE FRANCE, LA CIRE VERTE – 1286
En se mariant avec Philippe le Bel, la comtesse Jeanne rattache la Champagne et la Navarre au royaume. D'où les armes de France et de Navarre sur son sceau. À noter, le déhanché de la silhouette et le décor gothique.



Archives de l'Aube/Noël Mazières

NAVETTE POUR LES DAMES VERS 1192
Marie de France, protectrice du poète Chrétien de Troyes, est représentée debout et de face, portant une fleur de lis et un rapace. Un classique pour les princesses de Champagne.



Musée d'Art et d'histoire de Troyes/J.-M. Prote

MATRICE FINEMENT CISELÉE DÉBUT DU XIV^e SIÈCLE
Matrice du sceau du chapitre Saint-Étienne de Troyes. Ces formes, en bronze ou en laiton, étaient gravées en creux par des artisans encore anonymes.



Archives de l'Aube/Noël Mazières

PRÉVÔT DE TROYES – XIV^e SIÈCLE
Homme du comte, le prévôt lève l'impôt et rend justice. Le blason de la Champagne et les lacs de soie verte symbolisent l'autorité morale de cet officier.



Archives nationales/Arnaud Baudin

MYSTÈRE... – 1245-1253
Sceau secret utilisé par le comte de Champagne Thibaud IV pour clore sa correspondance privée. Le motif est un masque faunesque à 5 visages barbues de profil.

en savoir plus



■ **Lire**
Les Sceaux des comtes de Champagne et de leur entourage, d'Arnaud Baudin (Archives départementales de l'Aube), éd. Dominique-Guéniot/Conseil général. Avec un corpus de 273 sceaux (sur CD). 34 €. En vente aux Archives départementales, 131, rue Étienne-Pétron, Troyes.

■ **Voix**
Mise en ligne progressive de l'ensemble des sceaux et chartes scellées de l'Aube, sur le site des Archives départementales, service du Conseil général. www.archives-aube.com

Le centre de formation de l'Estac au top!



Au foot comme au bac, les jeunes qui passent entre les mains des formateurs du club phare de l'Aube ont de sérieux atouts aux pieds. En 10 ans, la méthode troyenne pour façonner des footballeurs pros a fait ses preuves. Texte : Philippe Schilde. Photos : Estac, Hervé Durand (1, 2, 3), Thierry Plumey (4) et Robert Flamisset (5).

P incement au cœur lors du départ, cet été, de Djibril Sidibé, qui a signé à Lille. Ce souriant gamin du quartier Jules-Guesde, à Troyes, a effectué toute sa formation à l'Estac – de l'école de foot à 7 ans jusqu'à l'équipe première. Tout le monde était ému : le joueur, qui quittait le nid et les amis ; le staff, qui l'a vu grandir ; les supporters, qui ont apprécié son talent et sa grinta sur la pelouse du Labourat.

À tout juste 20 ans, le fringant jeune homme compte parmi les espoirs du football français. Il a pris une part active, la saison passée, à l'ascension en Ligue 1 de l'Estac. Comme son alter ego Fabrice N'Sakala, à gauche, il a brillé sur le flanc droit de l'équipe. Montant régulièrement en puissance, il s'est fait repérer par les sélectionneurs de l'équipe de France (déjà 7 sélections en U20, les moins de 20 ans), mais aussi par les recruteurs des clubs les plus huppés de l'Hexagone, dont L'Olympique lyonnais.

Chiffres clés

40 à 50 jeunes en formation. Le club travaille sur la qualité plutôt que sur la quantité. 1300 candidatures spontanées par an.

3 à 4 contrats pro signés chaque année.

5 M€ investis par le Conseil général

dans les bâtiments (44 chambres individuelles, 6 salles de cours, 1 espace détente, 1 amphithéâtre, 1 salle TV, 1 salle informatique...), et dans les installations sportives (dont les terrains tout temps) mis à la disposition de l'Estac.

Enfin, il a opté pour le Losc (Lille), qui est engagé cette année en Ligue des champions. En négociant ce transfert avec leurs homologues lillois, les dirigeants de l'Estac savaient que leur pépite Sidibé passait entre de bonnes mains. Le garçon continuera de progresser dans le Nord. Qui plus est, en cas de transfert ultérieur de Djibril vers un club plus grand encore, l'Estac sera financièrement intéressée. «Après avoir intégré le centre de formation de l'Estac à 15 ans, Djibril Sidibé est passé



DJIBRIL SIDIBÉ, à droite, avec une autre "perle" du club, Sega Keita. Tous deux ont été sélectionnés en équipe de France.

pro en 2011 et il a très vite acquis une valeur marchande. Faire que les jeunes deviennent des professionnels, tel est notre objectif numéro un, déclare Claude Robin, directeur du centre de formation, en charge du volet sportif. Bien que douloureux, ce départ va permettre à d'autres jeunes de se montrer. Notre métier de formateur, c'est un éternel recommencement. Il faut se remettre en cause tout le temps. »

Claude Robin doit être en mesure de fournir des jeunes à l'entraîneur du groupe pro, Jean-Marc Furlan, dès que celui-ci a besoin de sang neuf. En cas de blessures de titulaires, par exemple. «Notre travail s'effectue aussi bien sur le long terme qu'à très court terme. Nous échangeons beaucoup avec le coach dans l'optique d'inculquer à nos joueurs le projet de jeu qu'il a défini pour l'équipe première. » Quand les jeunes du centre s'illustrent collectivement dans leurs championnats respectifs ou bien en coupe Gambardella, comme ce fut le cas ces dernières saisons, c'est parfait pour la notoriété et la dynamique du centre, mais ce n'est pas une priorité, selon Claude Robin.

L'AVENIR ÉCONOMIQUE DU CLUB

«Le centre de formation, c'est l'avenir économique et sportif du club», souligne Philippe Pichery, président de l'association Estac. Comme Auxerre ou Sochaux, pour ne citer qu'eux, à Troyes, nous avons misé sur un modèle consistant à détecter et à attirer des jeunes, à les encadrer et à bien les former pour que les meilleurs puissent devenir professionnels. Ils

Le saviez-vous ?

Équipements, encadrement, performances, rayonnement... Le centre de formation de l'Estac est classé parmi les meilleurs (catégorie 1A, label Élite).

La preuve par les joueurs

Certains des footballeurs passés par le centre de formation troyen réalisent de beaux parcours. D'autres rêvent aujourd'hui de les imiter...

❶ **MAMADOU NIANG**, actuellement dans un club qatari, est arrivé du Havre dans l'Aube à 18 ans. Formé à l'Estac (1999-2003), il est transféré à Metz après avoir gagné la coupe Intertoto avec l'équipe d'Alain Perrin. Chouchou du Vélodrome, l'international sénégalais a inscrit 100 buts avec l'OM entre 2005 et 2010!

❷ **KARIM ZIANI**, provenant du RC Paris, a été formé à Troyes (1998-2005) avant d'être prêté puis transféré à Lorient. Sa carrière se poursuit à Sochaux, Marseille, Wolfsburg (Allemagne) et Kayserispor (Turquie). 64 sélections avec son pays d'origine, l'Algérie.

❸ **BLAISE MATUIDI** a intégré le centre de formation de l'Estac en 2003, après quelques années passées à l'INF Clairefontaine. «*La proximité de Paris favorise les liens avec les proches*», confie celui qui brille désormais sous les couleurs du PSG et enchaîne les sélections avec l'équipe de France A. Présent à l'Euro 2012.

❹ **ABDOU SISSOKO**, 22 ans, a grandi à La Chapelle-Saint-Luc dans une famille de footballeurs d'exception (ses frères jouent au PSG et à Wolfsburg). Formé à Troyes, il signe pro en 2009 avant d'être transféré à Udinese (Italie). Prêté par ce club à Brest, il y a retrouvé un autre pur produit du centre, Diallo Guidiye.

❺ **CORENTIN JEAN**, 17 ans. Depuis le 15 juillet, il fait partie des "serials buteurs" promis à un grand avenir. Déjà sélectionné à 13 reprises en équipes de France U16 et U17.

complètent puis, en s'aguerrissant, renforcent l'effectif pro.» Certes, le club fournit un effort initial important, mais, au bout du compte, «*il s'y retrouve parce que les salaires de ces jeunes joueurs sont moindres et que leur cession, le moment venu, fait entrer de l'argent dans les caisses*». C'est vital, quand on n'a pas les moyens des très grosses cylindrées de la Ligue 1, capables de déboursier des dizaines de millions d'euros au mercato pour s'attacher les services de stars du ballon rond. «*Si nous n'avions pas formé Damien Perquis, Blaise Matuidi ou encore Djibril Sidibé, nous n'aurions jamais pu les avoir dans nos rangs l'espace de quelques saisons*», assure Philippe Pichery. Depuis que son prédécesseur Angel Masoni a fondé le centre, et quels que soient les prési-



DU CLUB AUX COUPES. Intégrés aux équipes jeunes du club ou évoluant avec la réserve pro, les jeunes du centre de formation s'illustrent aussi régulièrement en coupe Gambardella.



TESTS À L'EFFORT. Les jeunes footballeurs bénéficient d'un suivi physique régulier. Le staff médical de l'Estac s'est renforcé avec l'arrivée d'un médecin - à temps partagé avec l'Institut de médecine du sport (IMS) - mis également à la disposition du centre de formation.



DAMIEN PERQUIS, en visite au centre de formation troyen, remet à Francis Boudin (à gauche) et Claude Robin son maillot du FC Sochaux qu'il a rejoint en 2007. Signe qu'il n'a pas oublié ses "maîtres d'apprentissage"! Formé à l'Estac, le Troyen est devenu international A avec la Pologne (du fait de ses origines polonaises) après avoir été international Espoirs français.

dents passés aux commandes de la section professionnelle (SASP), cette stratégie a prévalu. En 10 ans - l'inauguration par Aimé Jacquet remonte à septembre 2002 -, les résultats parlent d'eux-mêmes. À l'image du prometteur attaquant Corentin Jean, 17 ans, plusieurs pensionnaires sont régulièrement appelés dans les sélections nationales jeunes. «*Originaire de Blois, j'ai fait le bon choix en venant à Troyes. C'est un club sain et humble, où tous les ingrédients sont réunis, compétences humaines et installations, pour progresser dans une bonne ambiance*», s'enthousiasme ce jeune, jamais lassé par les deux entraînements quotidiens, entrecoupés de 3 à 4 heures de cours... Corentin amorce sa troisième année au centre et passe en terminale au lycée privé ouvert par l'Estac. Agréé dès 2001 par le rectorat, ce lycée faisait alors

figure de précurseur. Corentin espère décrocher son bac, comme ses copains fraîchement diplômés.

MENTION TRÈS BIEN AU BAC

«*Nos jeunes ont eu un taux de réussite de 91 % au bac 2012, après le score de 100 % réalisé il y a deux ans*», se félicite Francis Boudin, chargé du volet administratif et financier. Arrivé au centre sous l'ère Alain Perrin, ce cadre a aujourd'hui un motif de satisfaction supplémentaire avec la mention "Très bien" décrochée par le gardien de but Nicolas Grivot. Une grande première! «*Notre lycée est devenu un modèle copié par d'autres. Outre le bac, nous avons développé des formations diplômantes. Dès la rentrée, nous franchissons encore un cap en ouvrant le BP JEPS (brevet professionnel Jeunesse éducation populaire et sportive) à d'autres sports collectifs que le football. En Champagne-Ardenne, seuls le CREPS, à Reims, et l'Estac offrent cette possibilité*», précise Francis Boudin, satisfait de voir ses protégés réussir aussi bien de la tête que des jambes...

45 %

des jeunes footballeurs du centre de formation de l'Estac sont aubois, contre 5 à 10 % il y a 10 ans.

Pierre Mignard, glorieux peintre troyen

Il y a 400 ans naissait, à Troyes, Pierre Mignard, aujourd'hui considéré comme l'un des artistes majeurs du Grand Siècle. L'artiste connaît le prestige en Italie avant de triompher à Paris, où il devient Premier Peintre de Louis XIV.

Texte : Marie-Pierre Moyot. Images : musée des Beaux-Arts de Troyes, Jean-Marie Protte, sauf mention.



PIERRE MIGNARD par Louis-Claude Vassé (XVIII^e siècle). Ce buste a été commandé par Pierre Jean Grosley, avocat à Troyes, avec celui de 4 autres Troyens des XVI^e et XVII^e siècles : Pithou (Pierre), Passerat, Girardon et Le Cointe.

L'intérêt pour Pierre Mignard ne cesse de croître. C'est ce qu'observe Jean-Claude Boyer, chercheur au CNRS. «*Les grands musées se disputent ses œuvres, à l'instar du Metropolitan Museum de New York qui a récemment acheté 2 de ses dessins. En France, les musées de Caen, de Meaux, du château de Versailles – et Le Louvre – ont acquis des tableaux marquants.*» Aux yeux de l'historien de l'art, Mignard est l'un des tout premiers peintres du XVII^e siècle européen. Il naît en 1612, à Troyes, dans une famille modeste d'artisans. Il est baptisé à Saint-Jean-au-Marché, église pour laquelle il peindra, en 1667, *Le Baptême du Christ* (maître-autel). Le jeune homme commence des études de médecine, mais convainc vite sa famille de sa vocation de peintre. Influence du Beau XVI^e siècle troyen ? À moins que Pierre

n'ait suivi l'exemple de son frère aîné, Nicolas, dit plus tard d'Avignon, lui aussi peintre de premier plan. Après un passage à Paris, Pierre Mignard part très tôt pour Rome, où il séjournera plus de 20 ans (d'où l'appellation de Mignard le Romain). Il se confronte aux ruines antiques et aux artistes italiens. Dans la lignée de Raphaël, il opte pour le grand classicisme. Le jeune peintre connaît rapidement le succès, et une certaine aisance, grâce à ses gracieuses Vierges à l'Enfant.

RAPPELÉ EN FRANCE PAR LE ROI

Sa renommée dépasse bientôt les Alpes, de sorte que Louis XIV le rappelle en France, en 1658. Mignard s'impose alors comme portraitiste. Il peint la famille royale (le roi pose une dizaine de fois pour lui), ainsi que les grands de la cour. La reine lui passe commande pour la coupole

du Val-de-Grâce (*lire encadré*). Mignard décore des hôtels parisiens, le château de Saint-Cloud, propriété de Monsieur, frère du roi Louis XIV. Hélas, le château disparaît sous la Commune... Restent les gravures. Touche-à-tout, Mignard a l'estime de l'élite intellectuelle : Molière, La Rochefoucauld, Bossuet, Mme de La Fayette... Mais il se heurte à Charles Le Brun, que Colbert a placé à la tête de l'Académie royale de peinture et de sculpture. À la mort du surintendant, remplacé par Louvois, Mignard accède enfin aux grandes commandes publiques. Il prend en mains la décoration du château de Versailles où il peint, dans l'Appartement du roi, la Petite Galerie et deux salons

voisins. Ces bijoux seront détruits lors des transformations apportées par Louis XV, au XVIII^e siècle. «*Et c'est vraiment en 1690, 5 ans avant sa mort, que Mignard reçoit tous les honneurs*, conclut Chantal Rouquet, conservateur du musée des Beaux-Arts de Troyes. *Le Troyen succède alors à son rival Le Brun comme Premier Peintre du roi et directeur de l'Académie.*» L'artiste travaillera jusqu'à son dernier souffle, comme en témoigne l'*Autoportrait avec saint Luc peignant la Vierge* (ci-contre). La commémoration nationale dont bénéficie Pierre Mignard en 2012 est un juste hommage rendu à ce créateur universel : fresques, tableaux mythologiques ou religieux, portraits individuels ou de groupe, grands décors, gravures...

RACINES

Pierre Mignard signait ses œuvres "Pierre Mignard Trecensis", rappelant ainsi ses origines troyennes. Une marque de son attachement à la capitale de la Champagne.



"LA GLOIRE DU VAL-DE-GRÂCE"

La plus grande fresque d'Europe

«*Quel charme ton pinceau répand dans tous ses traits, Quelle force il y mêle à ses plus doux traits...*» Ce compliment est extrait du poème de 366 vers que Molière a dédié à son ami Mignard pour la grandiose fresque réalisée par le peintre dans l'église du Val-de-Grâce. L'édifice a été construit par Anne d'Autriche, pour la naissance de Louis XIV. Mignard représente, dans une gloire, la reine entourée de plus de 200 personnages. Preuve de la maîtrise de son art, il utilise la peinture à fresque qui, contrairement à l'huile, ne peut être retouchée. Sa palette est claire et légère, annonçant la peinture française du XVIII^e siècle. L'élève a dépassé ses maîtres aux yeux de Molière, qui qualifie Raphaël et Michel-Ange de «*Mignard de leur siècle*».

■ Église du Val-de-Grâce, 277, rue Saint-Jacques, Paris 5^e. Du lundi au samedi : 14 h-18 h. Dimanche : 9 h-12 h et 14 h-18 h.



ANALYSE D'UNE ŒUVRE

"Autoportrait avec saint Luc peignant la Vierge"

Dernier tableau peint par Pierre Mignard quelques mois avant sa mort en 1695, cette toile constitue le testament pictural de l'artiste. Les trois personnages représentés symbolisent sa vie, ses goûts et sa passion pour la peinture. Dépôt du Louvre au musée des Beaux-Arts de Troyes, l'œuvre a déjà été présentée à Paris, à Nantes ainsi qu'en Allemagne, au Japon et en Corée.

HOMMAGE AU MAÎTRE

Pierre Mignard emprunte le motif de la madone à Raphaël. Un hommage au maître et à l'Italie, où le peintre troyen se forme et acquiert sa notoriété.

L'ARTISTE, REJETÉ À L'ARRIÈRE-PLAN

Vêtu de son costume de travail, Pierre Mignard dévisage fièrement le spectateur. Il tient en main une étude préparatoire, preuve de son attachement au dessin.

UNE PARFAITE MAÎTRISE

Habile, Mignard ne négligeait néanmoins aucune étape, et surtout pas celle de la conception. Le département Arts graphiques du Louvre possède environ 300 de ses dessins, notamment l'étude des mains préparatoire à ce tableau.



SAINT LUC

Patron des médecins et des peintres, saint Luc rappelle la double formation de l'artiste, et ce qu'il doit à l'Académie parisienne de Saint-Luc. Pierre Mignard l'a dirigée, avant de succéder à Charles Le Brun, son rival, à la tête de l'Académie royale.

ŒUVRE INACHEVÉE

Bien que signée, la toile n'était pas tout à fait terminée à la mort de l'artiste. Jacques Carré, un membre de son atelier, fut chargé de finir « un bout de tapis [laissé] imparfait ».

CONTRASTE ET POINT DE VUE

Dessin appuyé, coloris puissant et sens de la ligne, l'apparition de la Vierge se détache du reste du tableau, traité en tons plus sombres. La toile peinte par saint Luc est, elle, vaporeuse. Notez que saint Luc représente le visage de la Vierge tel qu'il le voit, avec un point de vue différent, donc, de celui du spectateur.

VIERGES RÉPUTÉES

Dès 1640, alors qu'il séjourne en Italie, Pierre Mignard devient célèbre grâce à ses Vierges à l'Enfant, d'inspiration raphaélisque. On les dit mignardes – un jeu de mots entre le nom du peintre et l'adjectif mignard, qui désigne ce qui est gracieux, délicat.

En voir plus...

■ Au musée des Beaux-Arts de Troyes

> Portrait d'homme, portraits de sainte Catherine d'Alexandrie, du Grand Dauphin, de Mme de Montespan.

> *Les Vertus du président Lamoignon*: projet en grisaille (esquisse) pour le frontispice d'une thèse (page de garde).

■ Au Louvre, à Paris

> *La Délivrance d'Andromède*, *La Vierge à la grappe*, *Portrait de l'artiste*. Aile Sully, 2^e étage, salle 34 (les peintres de Louis XIV).

<http://cartelfr.louvre.fr> (rechercher "Pierre Mignard")

■ Moteur de recherche "Collections"

www.culture.fr/collections

Quoi de neuf à la rentrée ?

Chaque année, le Conseil général profite des vacances scolaires pour effectuer des travaux. État d'avancement des chantiers en cette rentrée 2012-2013.

ENSEIGNEMENT SUPÉRIEUR

> École d'ingénieurs EPF

Sur la Technopole de l'Aube, le Conseil général construit un bâtiment basse consommation, qui sera livré à l'automne 2013 (coût: 9 M€). La moitié de la maçonnerie est réalisée.

> Université de technologie de Troyes (UTT)

Le Conseil général s'apprête à ouvrir les offres remises par les entreprises pour la 2^e extension (budget: 20 M€). Le chantier pourrait démarrer début 2013.

COLLÈGES: RÉNOVATIONS

> Gaston-Bachelard (Bar-sur-Aube)

Les travaux s'achèvent avec la réfection complète du terrain de sport (coût: 150 000 €).

> Beurnonville (Troyes)

Ont été livrés à la rentrée (Boulevard du 1^{er}-Ram): les derniers locaux d'enseignement du collège ainsi que l'espace de 400 m², à l'étage, mis provisoirement à la disposition du Groupe ESC Troyes.

> Paul-Langevin (Romilly-sur-Seine)

Le dépôt du permis de construire, à l'automne, laisse présager une ouverture du chantier mi-2013.

COLLÈGES: 1,8 M€ DE TRAVAUX EN 2012

Othe et Vanne (Aix-en-Othe): remplacement du self-service et mise en conformité de la cuisine, rénovation des luminaires extérieurs. **Max-Hutin (Bouilly):** plomberie, peinture.

Albert-Camus (La Chapelle-Saint-Luc): rénovation de la laverie et de la ventilation en cuisine. **Pierre-Brossolette (La Chapelle-Saint-Luc):** réfection des sols.

La Villeneuve (Saint-André-les-Vergers): isolation et peinture.



CHANTIER EPF (TROYES-ROSIÈRES). Le Conseil général a réalisé 50 % du gros œuvre du bâtiment de cette école d'ingénieurs.

ASSOCIATION

Plutôt la vie, pour dépasser le cancer



«Partager, avoir du réconfort, trouver la force d'affronter les différentes étapes de la maladie et pouvoir se réinsérer...» Le message du dépliant bientôt distribué par les adhérents de Plutôt la vie est clair. En un an, 200 personnes se sont regroupées autour de leur présidente, Christine Chaudron. Tous prônent la solidarité et la convivialité. Cette association d'aide face au cancer est ouverte à tous: malades, familles et autres. Elle propose un riche programme d'activités artistiques et sportives, des conférences ainsi que des permanences à la Maison des associations, à Troyes.

■ **Plutôt la vie.** Tél.: 06 46 65 96 68. asso.plutot.la.vie@gmail.com

option cinéma

Première dans l'Aube: le collège Gaston-Bachelard (Bar-sur-Aube) ouvre une option "audiovisuel" en 3^e, avec une quinzaine de jeunes. En 2013, cette option sera proposée dès la 4^e.

EN BREF

DEMANDE DE BOURSE

À déposer jusqu'au 15 octobre

Étudiants (post-bac), déposez votre demande de bourse au Conseil général au plus tard le 15 octobre. Téléchargez le formulaire et la notice d'information.

■ www.cg-aube.fr (services en ligne, formulaires)



SUBVENTIONS 2013 AUX ASSOCIATIONS

Attention au délai!

Les responsables d'association ont jusqu'au 30 septembre pour déposer leur demande de subvention pour 2013 au Conseil général. Téléchargez vite le formulaire!

■ www.cg-aube.fr (services en ligne, formulaires).



L'AUBE À L'UNISSON

Et si vous joigniez votre voix ?



Vincent Bourdon

Les 700 collégiens chanteurs du Chœur de l'Aube – issus de 22 établissements du département – ouvriront le festival Nuits de Champagne qui, pour son 25^e anniversaire, a invité l'artiste présent au tout début de l'aventure, en 1994: Maxime Le Forestier. Au cours d'une soirée unique en son genre, parrainée par le Conseil général, les collégiens interpréteront notamment *Comme un arbre* et *Né quelque part*. Venez unir vos voix à celles des enfants pour reprendre, tous ensemble, d'autres standards de l'artiste, tels *Mon frère* ou *San Francisco*...

- **L'Aube à l'unisson.** Espace Argence, Troyes. Dimanche 28 octobre (17h30 et 20h).
- **Tarif:** 11 €. Réservez au 03 25 40 02 03 ou sur www.nuitsdechampagne.com

tarot

Envie de participer à un concours ou de perfectionner votre jeu ? Contactez Jean-Claude Frossard. Il tient le calendrier des rencontres dans l'Aube. Tél. : 03 25 43 17 29 ou 06 07 61 39 63. megan_frossard@hotmail.fr

TNT À TROYES

6 nouvelles chaînes gratuites



Agence.info

À compter du 12 décembre, les Aubois feront partie des premiers téléspectateurs (25 % de la population française) pouvant accéder en HD (haute définition) à 6 nouvelles chaînes de la TNT (télévision numérique terrestre). Gratuites, celles-ci seront numérotées de 20 à 25. Il y en aura pour tous les goûts : fictions, sport, famille, diversité, documentaires et émissions pour les femmes. C'est Noël avant l'heure !

CULTURE GÉNÉRALE

Société académique de l'Aube: ses "Mémoires" en quelques clics

On pourrait penser qu'avec une seule permanence par semaine et de rares séances ouvertes au public, la Société académique de l'Aube (SAA) vit repliée sur les trésors d'érudition qu'elle renferme depuis sa création, à Troyes, en 1798. Faux! «*Nous sommes ouverts à tous ceux qui veulent mettre à profit nos travaux dans les domaines historique, artistique, scientifique, agricole, etc.*», explique le président, André Dolat. Sur notre site Internet est publié l'inventaire des Mémoires (135 tomes parus) et annuaires de la SAA. Ainsi, on peut trouver les références des communications puis accéder au texte, via la bibliothèque numérisée Gallica pour les sujets parus jusqu'en 1930. Les éditions les plus récentes sont en vente. Les ouvrages de la SAA sont également

accessibles, en version papier, aux Archives départementales de l'Aube et à la médiathèque du Grand Troyes.

- **Société académique de l'Aube.** 1, rue Chrétien-de-Troyes, à Troyes. societeacademique10.voila.net
- **Permanence:** le mercredi. de 14h à 16h30.



Agence.info

TRANSPORT SCOLAIRE

Présentez la carte

Si vos enfants utilisent les circuits de transport scolaire, vérifiez, le matin, qu'ils ont bien leur carte de transport. Celle-ci doit impérativement être présentée au chauffeur lors de la montée dans le car.

- **Conseil général. Service des Transports.** Tél. : 03 25 42 49 71.



Philippe Prillaud

ENTREPRISES

Pour se mettre au vert...

Déchets, écoconception et innovation... Entreprises, quels que soient votre taille et votre secteur d'activité, informez-vous, échangez lors de la Journée régionale de l'environnement et du développement durable.

- **Cube Expo, Troyes.** Le 17 octobre.



Didier Vogel



SANTÉ

Sages-femmes libérales: des praticiennes de proximité

Sur leur site Internet, les sages-femmes libérales de Champagne-Ardenne informent sur les services rendus par ces praticiennes (5 années d'études médicales après le bac). « Nous intervenons auprès des femmes tout au long de leur vie. Nous constituons le premier recours en matière de suivi gynécologique, de contraception, de prévention et de dépistage, de suivi pendant la grossesse et après l'accouchement, souligne Claire Mosley, sage-femme dans l'Aube, en insistant aussi sur le lien privilégié, de proximité, des sages-femmes avec les femmes en bonne santé. Dans ce cas, l'accès à nos services est direct, sans passer par le médecin traitant et sans ordonnance préalable. Nous sommes conventionnées Sécurité sociale,

la patiente est donc remboursée à 70 % pour nos actes et à 100 % dans le cadre de la maternité », complète-t-elle. En cas de situation pathologique, la sage-femme peut intervenir également, sur prescription médicale.

■ www.allosagefemme.com



Philippe Prillaud



Savine Prudhomme

EXPO JEUNESSE Comment s'amusait-on au Moyen Âge ?

Joutes, tournois, quintaine, jeux de dés et de hasard, chasse, pêche... Ces activités occupaient une place privilégiée dans la vie des gens au Moyen Âge. La bibliothèque départementale de prêt (BDP), service du Conseil général, en a conçu une exposition. Les illustrations d'une jeune Auboise, Savine Prudhomme, accompagnent les explications du spécialiste Jean-Michel Mehl. C'est l'une des nombreuses animations du Salon régional du livre pour la jeunesse.

- **Les jeux et les sports au Moyen Âge.** Espace Argence, Troyes. Stand de la BDP.
- **Entrée libre** les 20 et 21 octobre.
- **Classes (sur rendez-vous):** les 18, 19 et 22 octobre. Tél.: 03 25 82 58 21. bdp@cg10.fr

FORMATION SUPÉRIEURE

Centres de marques: une formation ciblée à l'ESC

Capitale européenne des centres de marques, Troyes entend conserver son leadership dans ce domaine en proposant une formation aux responsables de "magasins d'usine". Pour ce faire, le Groupe ESC Troyes a mis en place dès cette rentrée, via son service formation continue et conseil, une formation

spécifique "Retail Outlet Management". Ce bilan d'aptitude délivré par les grandes écoles (Badge) alterne enseignement théorique et travaux pratiques (203 heures). Il est monté en partenariat avec McArthurGlen, Marques Avenue, l'IFTH, Devanlay Lacoste et Magdus.

- **Plus d'infos** au 03 25 71 30 98 et sur: <http://get-formation.fr/badgeoutlet>



Agence info

cg-aube.fr

Trouver une bibliothèque, une assistante maternelle, un hébergement senior; consulter les horaires de car; contacter son conseiller général ou un service de l'administration. Ayez le réflexe! Connectez-vous sur www.cg-aube.fr



BANQUE ALIMENTAIRE
Donnez du temps pour la collecte



À chaque rentrée, revient le temps des bonnes résolutions. Et si, cette année, vous enfilez

un gilet orange pour participer, comme bénévole, à la collecte nationale des banques alimentaires, fin novembre? En 2011, l'équivalent de 24 millions de repas a ainsi été réuni dans toute la France.

- **Banque alimentaire de l'Aube.** Tél.: 03 25 42 19 61.
- **Collecte nationale:** 23 et 24 novembre.

AFS VIVRE SANS FRONTIÈRE

Recherche familles d'accueil
L'association AFS Vivre sans frontière recherche des familles pour recevoir des lycéens étrangers qui souhaitent apprendre notre langue et connaître notre culture, en partageant la vie d'une famille française.

- Tél.: 01 45 14 03 10. www.afs-fr.org



AFS

Expression libre des conseillers généraux de l'Aube, conformément à la loi Démocratie de proximité du 27 février 2002.

HENRI PETIT DE BANTEL

A.U.B.E. se met en 4 face à un déficit d'image



Photos: Didier Guy

Le constat est sans appel; un sondage Opinionway démontre combien l'Aube est peu connue par les Français comme destination touristique. Ce déficit d'image doit être corrigé, c'est l'affaire de tous: les Auboisiens en premier lieu, à travers nos familles, nos associations, nos entreprises, nos commerçants et nos municipalités. Tous, nous nous devons de faire connaître notre beau département. Ses richesses sont nombreuses:

historiques, culturelles, économiques, viticoles et agricoles, patrimoniales et naturelles. Bien des attraits, bien des trésors à découvrir. À côté de la nouvelle signalétique touristique, la campagne de communication lancée par le Comité départemental du tourisme présentée dans le dernier numéro de *l'Aube nouvelle* va dans ce sens avec un parti pris original, décalé, innovant, voire "avant-gardiste". À chacun de s'approprier le site Internet qui y conduit: www.soyezsurpris.fr

À chacun d'y déposer ses bons plans, ses invitations, ses idées de sortie, ses anecdotes. Cet outil est pour vous, afin de faire connaître les richesses de notre département. Alors, laissons-nous surprendre par l'AUBE!

■ **Henri Petit de Bantel**: conseiller général du canton de Mussy-sur-Seine, membre de la commission permanente, membre de la commission Tourisme, environnement et cadre de vie, maire de Mussy-sur-Seine

JEAN-MARIE MERLIN

Fraenkische France, une richesse pour l'Aube



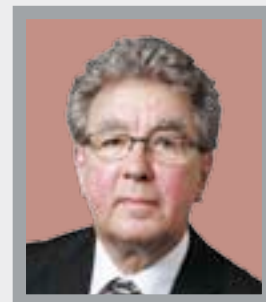
Inaugurée en juin dernier, l'usine Fraenkische France, un des fleurons de l'industrie allemande, installée à Torcy-le-Grand, dans la zone industrielle de la communauté de communes d'Arcis-sur-Aube, s'inscrit dans une logique de dynamisme et de prospérité pour l'entreprise bavaroise, certes, mais aussi pour notre canton et notre territoire. L'ouverture de ce site sera inexorablement synonyme de création d'emplois et de richesses. Un projet ambitieux

que les collectivités territoriales et en particulier le Conseil général de l'Aube, le Conseil régional et la communauté de communes d'Arcis-sur-Aube auront soutenu en apportant leur pierre à l'édifice. Un nouvel outil industriel construit pour fabriquer des produits innovants et de qualité destinés au marché français, certes, mais surtout à l'export. C'est en fabriquant ce genre de produit que l'on crée la vraie richesse qui se mesure à la capacité d'innover tout en restant compétitif pour être présent sur le marché international. Et cela, nos amis allemands l'ont bien compris.

■ **Jean-Marie Merlin**: conseiller général du canton d'Arcis-sur-Aube, membre de la commission permanente, membre de la commission Finances et personnel départemental

NICOLAS JUILLET ET MARC DOMÈCE

Une nouvelle étape pour le tourisme avec la mise en place d'une nouvelle signalétique



La signalisation touristique installée dans notre département il y a près de 20 ans avait besoin d'être renouvelée. Cela va être fait sur les années 2012 et 2013 après un travail préparatoire important de recensement et de sélection des sites – en concertation avec les partenaires locaux, et selon des critères bien précis. Pour pouvoir être retenus, les sites devaient, entre autres, être régulièrement ouverts à la visite et accessibles aux automobilistes: aires de stationnement, accès sécurisés... Dès cette année, nous allons poser aux principales entrées du département (y compris aux sorties d'autoroute) de grands panneaux verticaux illustrant 9 thèmes majeurs de l'identité de l'Aube: Troyes et son patrimoine, le champagne, les lacs, les Renoir à Essoyes, l'abbaye de Clairvaux, la sculpture et le vitrail du *Beau XVI^e*, Camille Claudel à Nogent, Nigloland, les centres de marques. Nous allons aussi signaler 13 sites avec des panneaux grand format (2,50 x 2,10 m), alors qu'il n'y en avait qu'une dizaine jusqu'alors. Mais, surtout, 15 nouveaux sites seront désormais indiqués aux touristes avec des panneaux de 1,90 x 1,08 m. L'apparition de ces nouveaux sites n'est pas anodine. Elle traduit bien les efforts importants de mise en valeur des richesses de notre département qui ont été conduits, ces dernières années, par des collectivités ou des particuliers. Tous ces joyaux vont être représentés sur un total de 142 panneaux avec des images au graphisme innovant. Pour 2013, un fléchage particulier sera par ailleurs mis en place au bord des routes pour signaler quelque 200 lieux et hauts lieux touristiques (dont 55 nouveautés, là encore). Le but de cette nouvelle signalétique est donc de mettre en valeur notre patrimoine, mais aussi de montrer aux personnes qui circulent sur nos routes principales que notre territoire est riche d'histoire, de création, de nature, de joie, et qu'elles peuvent s'arrêter pour les découvrir; tout ceci en lien avec la promotion de notre département. Soyez toutes et tous des ambassadeurs de l'Aube. Et pour cela, n'oubliez pas de puiser des idées sur le poster inclus dans ce numéro de *l'Aube nouvelle*...

■ **Nicolas Juillet**: conseiller général du canton de Marcilly-le-Hayer, vice-président de la commission permanente, président de la commission Tourisme, environnement et cadre de vie

■ **Marc Domèce**: conseiller général du canton d'Aix-en-Othe, secrétaire de la commission permanente, vice-président de la commission Infrastructures, patrimoine, équipements et sécurité

JEAN-MARIE COUTORD

Le tourisme, un atout majeur pour notre département



L'engagement financier important du Conseil général dans le tourisme d'affaires et de loisir montre à quel point nous sommes conscients de l'importance de ce secteur d'activité. Le Centre de congrès, la nouvelle signalétique, la campagne de publicité sont des outils indispensables si nous voulons que demain notre département se développe. Le tourisme dans notre région s'articule autour de trois produits d'appel: Troyes,

le champagne et les grands lacs. Il représente près de 3500 emplois et génère 317 M€ de chiffre d'affaires.

Autour des lacs, d'importants projets sont sur le point d'aboutir avec l'aide du Conseil général, en particulier grâce à ses réserves foncières (terrains idéalement situés susceptibles d'accueillir des projets privés). Le projet à Port-Dienville en est l'illustration. La future résidence 3 étoiles permettra aux investisseurs de conjuguer loisirs et défiscalisation (loi Scellier). Notre objectif est de capter l'attention et déclencher l'envie de venir dans l'Aube en proposant un panel important de possibilités. Nous nous devons d'être les ambassadeurs de ce pari sur l'avenir qui aura un impact important sur l'économie de l'Aube.

■ **Jean-Marie Coutord**: conseiller général du canton de Brienne-le-Château, membre de la commission permanente, secrétaire de la commission Enseignement, formation, sport et culture

GÉRARD ANCELIN

Canal à grand gabarit: une nouvelle étape franchie



La décision du Conseil d'administration de Voies navigables de France prise le 29 juin 2012 est doublement rassurante. Rassurante car, en choisissant le scénario 3 (gabari 2500 t - 217 M€), VNF affirme en quelque sorte que ce canal tant attendu est bien une nécessité pour accompagner dans leur développement les entreprises, notamment aubois. Avec la reconstruction du barrage de Beaulieu-Fréparoy prévue

en 2013-2014 (10 M€ d'investissement), il s'agit là de chantiers représentant des milliers d'heures de travail qui, comme les arrêts de tranche de la centrale EDF, auront des répercussions concrètes sur l'économie locale.

Rassurante aussi dans le contexte actuel de recherche d'économies. Le projet n'est ni abandonné ni reporté. Des études complémentaires hydrauliques, environnementales..., d'une durée maximale d'un an devront être réalisées et, dès leurs conclusions connues, l'enquête d'utilité publique pourra enfin commencer. Une étape est donc gagnée, mais l'objectif final restant la réalisation concrète à l'horizon 2016-2017, la mobilisation de tous reste absolument nécessaire.

■ **Gérard Ancelin**: conseiller général du canton de Nogent-sur-Seine, vice-président de la commission permanente, président de la commission Économie

JEAN-MARC MASSIN ET MARC BRET

Écologie: plus d'actions pour mieux préparer l'avenir



La crise économique a éclipsé la crise écologique. Bien sûr, nous ne sous-estimons pas les problèmes d'emploi et de pouvoir d'achat. Trop de familles en souffrent au quotidien dans notre département: 42300 Aubois vivaient en dessous du seuil de pauvreté (954 €/mois) en 2009. C'est pourquoi nous proposons des initiatives concrètes pour favoriser la reprise d'activité des allocataires du RSA.

Toutefois, si nous ne nous préoccupons pas sérieusement de notre environnement, la nature ne pourra se remettre facilement de toutes nos attaques: pollutions, rejets de gaz à effet de serre ou déforestation... Espérons que la conférence environnementale des 14 et 15 septembre réussira à mettre au cœur des priorités

de l'État et de la société française ces questions essentielles: transition énergétique, biodiversité ou fiscalité écologique. Mais sans attendre de nouvelles obligations venant du sommet, nous pouvons agir à notre échelle. L'écologie propose un panel de solutions pratiques à mettre en œuvre à tous les niveaux, y compris au plan local. Le Conseil général doit aussi être exemplaire. Il ne doit donner des subventions aux communes que pour les bâtiments sobres en énergie. Et le projet phare d'auditorium est aussi un gaspillage. En effet, alors que des efforts sont faits pour consommer moins avec l'hôtel du Département, on va supprimer ce gain énergétique en construisant une surface dont le besoin n'est pas démontré, qui ne sera pas beaucoup utilisée, mais qu'il faudra bien chauffer et éclairer...

Hélas, en 10 ans, le budget de la commission Environnement a baissé de moitié en proportion du budget départemental. Il est temps de cesser de traiter l'environnement de façon ponctuelle et de mettre en place une véritable politique écologique départementale. Une piste cyclable tous les 5-6 ans, c'est trop peu. Il faut aussi étudier sans tabou les solutions de demain: une vraie ligne ferroviaire entre Troyes et Châlons, l'investissement dans le solaire et dans la biomasse (bois-énergie, carburants de 2^e génération)... Passons enfin à une Charte écologique départementale.

■ **Jean-Marc Massin**: conseiller général du canton de Sainte-Savine, membre de la commission permanente, membre de la commission Tourisme, environnement et cadre de vie

■ **Marc Bret**: conseiller général du canton de Troyes 1, membre de la commission permanente, membre de la commission Infrastructures, patrimoine, équipements et sécurité

Retrouvez l'ensemble des sorties, expositions, festivals, conférences dans le département ces prochains mois...

flâner aux expos

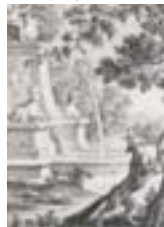
LES ARTISTES OUVERTENT LEUR PORTE



■ Hors Troyes et agglomération. 29 et 30 septembre.
■ Troyes et agglomération. 6 et 7 octobre.

LES FABLES DE LA FONTAINE, DE CHAUVEAU À DALÍ

Hommage aux illustrateurs.



■ Conférences: jusqu'au 23 novembre.
■ Lectures: 17 novembre (20 h) et 18 novembre (15 h 30).
■ Colloque: 7 décembre.

■ Médiathèque, Troyes.
www.mediathèque.grand-troyes.fr
Du 15 octobre au 31 décembre.

DOUBLE TRANCHANT

Les couteaux, en texte et en dessins!



■ Médiathèque, Troyes.
Du 15 octobre au 31 décembre.

DERAIN, DUFY, MATISSE, MIRÓ, PICASSO...

La céramique des peintres...



Alka Phlab/S. Veignant

■ Visite guidée à 15 h (2 €): 7 octobre, 10 novembre, 2 décembre.
■ Musée d'art moderne, Troyes. Jusqu'au 2 décembre.

LES 30 ANS DU MUSÉE D'ART MODERNE

Concerts, lectures, conférences, visites, animations jeune public...

■ Musée d'art moderne, Troyes. 20 et 21 octobre.

SEMAINE DES ARTS DU FEU

Verre, émail, vitrail, céramique...



D. Le Nevez/MAM

■ Troyes. Programme au 03 25 76 26 80 (musée d'art moderne). Du 23 au 28 octobre.

EUGÈNE VAN LAMSWEERDE

Sculpteur, peintre et dessinateur.



■ Cac Passages, Troyes. Du 26 octobre au 14 décembre.

L'ÉDUCATION AU MOYEN ÂGE



■ Maison du Patrimoine, Saint-Julien-les-Villas. Du 20 novembre au 27 janvier.

ART CONTEMPORAIN

Grégory Blin: peinture. Carolyn Rogers: verre.
■ Hôtel de Valville, Nogent-sur-Seine. Du 24 novembre au 16 décembre.

PORCELAINE DE SÈVRES



C. Bell, Ville de Troyes

■ Visite guidée à 15 h (2 €): 1^{er} décembre.

■ Musée Saint-Loup, Troyes. Jusqu'au 30 décembre.

CLAUDE ET ISABELLE MONOD & COLLECTION BUTTNER

Verre.

■ Visite guidée à 15 h (2 €): 16 décembre.

■ Atelier famille (s'inscrire au 03 25 76 26 80): 25 novembre.
■ Musée d'art moderne, Troyes. Jusqu'au 30 décembre.

CHAMPIGNONS, ARBRES ET BAIES D'AUTOMNE

■ Lycée forestier de Crogny, Les Loges Margueron. 6 octobre (14 h-18 h) et 7 octobre (10 h-18 h).

SAINT-PARRES AUX LIVRES

Festival BD.
■ Saint-Parres-aux-Tertres. Du 2 au 4 novembre.

ARTISTES SANCÉENS

Peinture, sculpture.
■ Salle polyvalente, Saint-Julien-les-Villas. Du 3 au 9 novembre.

UNE PASSION, DES MÉTIERS: LE CHAMPAGNE

■ Maison de l'Outil, Troyes. Tous les jours: 10 h-18 h. Entrée: 6,50 €. Jusqu'au 18 novembre.

JÉRÔME GALLET

Peinture.
■ Domaine du Tournefou, Pâlis. Du 28 septembre au 14 décembre.

DIDIER GUY

Photos.



D. Guy

■ Espace des Renoir, Essoyes. Jusqu'au 30 décembre.

À LA MAISON DU BOULANGER

Troyes.

LUX PARADISO

Illustrations.
■ Du 20 octobre au 18 novembre.

EUGÈNE VAN LAMSWEERDE

Art contemporain.
■ Du 1^{er} décembre au 27 janvier.



À LA GALERIE ARTES

3, rue Pasteur, Pont-Sainte-Marie.

FABIENNE PICAUD ET MARC LE GUEN

Sculpture métal et bois, verre soufflé et bois.

■ Du 6 octobre au 24 novembre.



PASCAL LEMOINE ET SVEIN HORST-JENSEN



Sculpture, verre soufflé et céramique.

■ À partir du 1^{er} décembre.

dévoré des livres

LANGUE ET CHANSONS DE NOS GRANDS-PÈRES EN CHAMPAGNE



De Dominique Richard (Troyes), éd. CPE. 22 €. Mémoire orale.

ATLAS DES MAMMIFÈRES SAUVAGES DE CHAMPAGNE-ARDENNE



De la Ligue pour la protection des oiseaux (LPO) Champagne-Ardenne. 15 €. 70 espèces passées au crible.

À LA GALERIE SAINT-MARTIN

3, bd Victor-Hugo, Troyes.

ANNIE VINCENT-BUFFET

Verre.

■ Jusqu'au 20 octobre.

PATRICK GUÉRIN

Photos.

■ Jusqu'au 20 octobre.

AU PAVILLON HENRI IV

Nogent-sur-Seine.

LA PAYSANNERIE

■ Jusqu'au 7 octobre.

BERNARD HAZOUARD

Peinture.
■ Samedi et dimanche (10 h-12 h et 14 h-18 h). Du 13 au 28 octobre.

À LA MAISON DU PARC

Piney.

PASSION CHEVREUIL



■ Du 4 octobre au 2 décembre.

NOËL DANS LE PARC

■ Du 2 décembre au 15 janvier.

EXCELLENCE SPORTIVE ET SCOLARITÉ. DE NOUVEAUX ENJEUX POUR L'ÉCOLE PRIMAIRE



De Stéphane Méry (Villenaux-la-Grande), éd. L'Harmattan. 29,50 €. Analyse et propositions.

PETIT FUTÉ CHAMPAGNE ARDENNE 2012



9,95 €. Guide.

CLAIRVAUX, LE GÉNIE D'UN LIEU



De Jean-François Leroux-Dhuys (Bar-sur-Aube), éd. Châtelet-Voltaire. 8 €. Récit.

ENQUÊTE CHAMPENOISE



De Patrick Drouot (Bar-sur-Aube), éd. Ravel-Anceau. 8,50 €. Polar.

Pleins feux sur... L'Aube en 1872



Un instantané de la vie quotidienne aux débuts de la Troisième République.

■ Maison à remonter le temps. Grande-Rue-Saint-Laurent, Nogent-sur-Seine. Les 20, 21, 27 et 28 octobre.
■ Exposition itinérante, conçue par Mémoires de maisons avec le Centre généalogique de l'Aube. Empruntez-la! Contact: 06 62 22 58 05.

prendre un bol d'air

ATELIERS

AVEC LE CIEBA

S'inscrire au 03 25 40 10 59 ou sur www.cieba.fr (rubrique Contact).

INITIATION À LA SCULPTURE SUR BOIS

■ 6 octobre.

CRÉER UN NICHOR OU UNE MANGEOIRE À OISEAUX

■ 13 octobre.

CARTONNAGE

■ 13 octobre.

MOULAGE D'EMPREINTES D'ANIMAUX OU D'ÉCORCES

Pour enfant.

■ 27 octobre.



CRÉATION DE PERSONNAGES NATURELS

Pour enfant.

■ 29 octobre.

MODELAGE DE PETITS ANIMAUX EN ARGILE

Pour enfant.

■ 30 octobre.

PYROGRAVURE

Pour enfant.

■ 30 octobre.

OBJETS ET DÉCOS DE NOËL

■ 17 novembre.

FÊTES - FOIRES - SALONS

VILLAGE GOURMAND

■ Romilly-sur-Seine. 6 et 7 octobre.

SALON DU LIVRE

■ Ervy-le-Châtel. 6 et 7 octobre.

FOIRE AUX OIGNONS

■ Chavanges. 13 octobre.

FOIRE

Thème: la pomme de terre.

■ Méry-sur-Seine. 14 octobre.



Christophe Meyer

FÊTE DU PAIN

■ Trannes. 7 novembre.

SALON DES ANTIQUAIRES

■ Agora, Nogent-sur-Seine. 16, 17 et 18 novembre.

SORTIES NATURE

JARDIN DE VIGNES

■ Cour de la Maison de l'Outil, Troyes. Entrée libre. Jusqu'au 22 octobre.

AVEC LE CIEBA

S'inscrire au 03 25 40 10 59 ou sur www.cieba.fr (rubrique Contact).

CHAMPIGNONS



Philippe Pralaud

■ 6 octobre.

L'ARBORETUM DE CROGNY

■ 27 octobre.

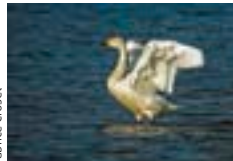
ARTS DE LA PIERRE ET DE LA TERRE

■ 10 novembre.

AVEC LE PNRFO

Infos/réservation au 03 25 43 38 88.

OISEAUX



Fabrice Crosset

■ 7 octobre, 4 novembre, 2 décembre.

IDENTIFICATION DES CHAMPIGNONS

■ 14 octobre.

FERME PÉDAGOGIQUE DE LA MARQUE

■ 24 octobre.

RANDONNÉES PÉDESTRES

AVEC LES AMIS DU PARC

Non adhérents: 2 €.

S'inscrire au 03 25 41 07 83.

www.amis-parc-foret-orient.fr

VAUCHONVILLIERS



■ RDV: 14 h, mairie à Vauchonvilliers. 13 octobre.

LA CÔTE D'AUBE

■ RDV: 13 h 30, place du Jar à Bar-sur-Aube. 10 novembre.

ÉPAGNE

■ RDV: 13 h 30, salle des fêtes à Épagne. 8 décembre.

SPORT

CHALLENGE NATIONAL DE JUDO



Daniel Vogel

■ Salle omnisports, Troyes. 27 et 28 octobre.

MATCHES DE L'ESTAC.

Football (Ligue 1), au stade de l'Aube.



Estac

■ Marseille. 20 octobre.
■ Montpellier. 3 novembre.
■ Nancy. 17 novembre.
■ Rennes. 1^{er} décembre.
■ Nice. 8 décembre.
■ Ajaccio. 15 décembre.

apprendre en écoutant

4^e DE COUVERTURE

Rencontre-débat.

– Odon Vallet, spécialiste des religions. 5 octobre (20 h 30).

– Maxime Chattam (*photo*), romancier. 30 novembre (20 h 30).



Jean-François Robert

■ Théâtre de la Madeleine, Troyes. 6 €.

HOMMAGE À THIERRY DELCOURT

Exposés d'historiens, concert (airs d'opéra) en souvenir de l'ancien directeur de la médiathèque.
■ Médiathèque, Troyes. Plus d'infos aux Passeurs de textes (03 25 73 04 85). 6 octobre.

LÉONARD DE VINCI

■ Centre culturel, La Chapelle-Saint-Luc. 5 €. 9 octobre (18 h 15).

TOPONYMIE DU NOGENTAIS

■ Foyer du théâtre, Nogent-sur-Seine. 13 octobre (17 h).

ALGÉRIE: LA GUERRE ET L'INDÉPENDANCE

Rencontres-débats, cinéma... pour le 50^e anniversaire des accords d'Évian.
■ Troyes. Plus d'infos aux Passeurs de textes (03 25 73 04 85). Du 13 au 28 octobre.

GEOFFROY DE CHARNY, LE VAILLANT CHEVALIER DE LIREY

■ Chapelle de Lirey. 26 octobre (20 h 45).

RAPHAËL

■ Centre culturel, La Chapelle-Saint-Luc. 5 €. 6 novembre (17 h 30).

SCHUBERT: LE CHANT DE LA DOULEUR

■ Théâtre, Nogent-sur-Seine. Entrée libre. 17 novembre (17 h).

LES BIBLIOTHÈQUES CISTERCIENNES

■ Médiathèque, Troyes. 22 novembre (17 h).

CARTOUCHE ET MANDRIN, DEUX BANDITS DU XVIII^e SIÈCLE DANS LA GRAVURE

■ Espace Argence (salle Pause 2), Troyes. 5 €. 11 décembre (17 h 30).

À L'INSTITUT RACHI

2, rue Brunneval, Troyes. Tél.: 03 25 73 82 67.

PORTES OUVERTES

■ 10 octobre.

RÉFLEXIONS SUR AUSCHWITZ

■ S'inscrire (payant). 16 octobre, 13 novembre, 4 décembre.

L'HUMOUR JUIF

■ Entrée libre. 23 octobre (19 h).

LA MÉTAMORPHOSE DE KAFKA

■ Entrée libre. 8 novembre (19 h).

PENSÉES ET PHILOSOPHIES JUIVES



■ S'inscrire (payant). 15 et 29 novembre, 20 décembre.

LA TRANSMISSION DANS LE JUDAÏSME

■ Entrée libre. 6 décembre (19 h).

À LA MAISON DE L'OUTIL

Troyes. Entrée libre.

LES COMPAGNONS DU TOUR DE FRANCE

■ 8 novembre (18 h 30).

TROMBONE ET TUBA À TRAVERS LES SIÈCLES

Conférence-concert.



■ 13 décembre (19 h).

À LA MAISON DU PATRIMOINE

Saint-Julien-les-Villas.

ASPECTS DE LA TROISIÈME RÉPUBLIQUE



■ Entrée libre. 3, 10, 17 et 24 octobre (18 h 30).

ATELIERS D'ARTISTES

Cours de l'École du Louvre.
■ S'inscrire (payant). Tél.: 03 25 82 59 45. Du 14 novembre au 12 décembre.

acclamer les artistes

THÉÂTRE

FAIR-PLAY

■ Théâtre de la Madeleine, Troyes. 4 octobre.

LA FEMME DU BOULANGER

■ Théâtre de Champagne, Troyes. 4 octobre.

IVRE D'ÉQUILIBRE

Théâtre-cirque.



■ Espace Gérard-Philippe, Saint-André-les-Vergers. 9 octobre.

DANS LA SOLITUDE DES CHAMPS DE COTON

■ Théâtre de la Madeleine, Troyes. 11 octobre.

HISTOIRES DRÔLES POUR LES COUPLES



■ Espace culturel, Romilly-sur-Seine. 12 octobre.

PAS TOUTES À LA FOIS

L'Étoile (Arcis-sur-Aube).
■ Arcis-sur-Aube. 13 octobre (20 h 45) et 14 octobre (15 h).

■ Isle-Aumont. 20 octobre (20 h 45).

■ Ramerupt. 11 novembre (15 h).

■ Loches-sur-Ource. 17 novembre (20 h 45).

■ Torcy-le-Grand. 8 décembre (20 h 45).

LA CANTATRICE CHAUVÉ



■ Espace Gérard-Philippe, Saint-André-les-Vergers. 16 octobre.

Pierre-Henriquin

RENSEIGNEMENTS

■ Maison du Boulanger pour les théâtres de Troyes. Tél.: 03 25 40 15 55.

■ Service culturel de Nogent-sur-Seine. Tél.: 03 25 39 51 60.

■ Service culturel de Romilly-sur-Seine. Tél.: 03 25 24 87 80.

Pleins feux sur... 26^e Salon régional du livre pour la jeunesse

Thème: "Mercredi, journée de folie".

■ Espace Argence, Troyes. Du 18 au 22 octobre.



VENTRE CREUX

Cie du Loup Bleu (Troyes), mise en scène de Freddy Viau (Chaource).
■ Théâtre, Nogent-sur-Seine.
Réserver au 06 22 65 57 78. 19 octobre.

L'INSTANT

■ Espace Gérard-Philippe, Saint-André-les-Vergers. 13 et 14 novembre.

EX-VOTO

■ Théâtre de la Madeleine, Troyes. 25 octobre.

SUPPLÉMENT AU VOYAGE DE BOUGAINVILLE

À 19 h 30.
■ Salle des fêtes, Bréviandes. 15 novembre.
■ Salle polyvalente, Saint-Thibault. 16 novembre.
■ Salle socioculturelle, La Rivière-de-Corps. 17 novembre.

SUR LE FIL

Sur la maladie d'Alzheimer. Avec un débat l'après-midi.
■ Espace Gérard-Philippe, Saint-André-les-Vergers. Gratuit (réserver). 21 novembre (14 h 30 et 20 h 30).

UN JOUR, C'ÉTAIT LA NUIT

Troupe du Réveil du théâtre (Nogent-sur-Seine)
■ Théâtre, Nogent-sur-Seine. Réserver au 03 25 39 00 95. 23, 24 et 25 novembre.

RHINOCÉROS

■ Théâtre de la Madeleine, Troyes. 27 novembre.

PIOCHE À POÈMES

■ Espace culturel, Romilly-sur-Seine. 28 novembre.

LES CONJOINTS

■ Théâtre de Champagne, Troyes. 3 décembre.

DOM JUAN

■ Espace Gérard-Philippe, Saint-André-les-Vergers. 7 décembre.

LA BABY-SITTER

Les Passeurs de jeu (Ferreux-Quincey).
■ Théâtre, Nogent-sur-Seine. Réserver au 09 52 16 10 29. 7 et 8 décembre.

GEORGES DANDIN

■ Théâtre de la Madeleine, Troyes. 13 décembre.

L'OUËST SOLITAIRE

■ Théâtre de la Madeleine, Troyes. 14 décembre.

PSS PSS

Clown-théâtre.



■ Espace Gérard-Philippe, Saint-André-les-Vergers. 18 décembre.

JEUNE PUBLIC**LES MIETTES DE MARGOULA**

+ 7 ans. Chanson.
■ Théâtre, Nogent-sur-Seine. 9 novembre.

COCKPIT CUISINE

+ 9 ans. Théâtre.
■ Théâtre de la Madeleine, Troyes. 22 novembre.

LES MOTS FONT DES HISTOIRES

+ 9 ans. Théâtre. À la bibliothèque.
■ Saint-Germain. 27 novembre.
■ Troyes Chartreux. 29 novembre.
■ Bréviandes. 30 novembre.

ALADIN

■ Théâtre de Champagne, Troyes. 2 décembre.

LA COLLECTION FABULEUSE D'ALIESTER DE NAPHTALÈNE

+ 6 ans. Théâtre, chant, musique, vidéo et dessin.
■ Théâtre de la Madeleine, Troyes. 12 décembre (19 h), 15 décembre (17 h).

HUMOUR**COMTE DE BOUDERBALA**

■ Théâtre de la Madeleine, Troyes. 16 octobre.

FRANÇOIS-XAVIER DEMAISON

■ Théâtre de la Madeleine, Troyes. 20 novembre.

BIYOUNA

■ Théâtre de la Madeleine, Troyes. 6 décembre.

OLIVIER DE BENOIST

■ Théâtre de Champagne, Troyes. 13 décembre.

DANSE**CE QUE J'APPELLE OUBLI**

■ Théâtre de la Madeleine, Troyes. 4 décembre.

SPECTACLES**CINÉ-CONCERT**

Méliès, avec pianiste et bonimenteur.
■ Comédie, Saint-Germain. 6 décembre.

vibrer de concert**CHANSON****LYNDA LEMAY**

■ Théâtre de Champagne, Troyes. 28 novembre.

THE RABEATS

Hommage aux Beatles.
■ Agora, Nogent-sur-Seine. 30 novembre.

THOMAS DUTRONC

■ Théâtre de Champagne, Troyes. 12 décembre.

FESTIVALS**NUITS DE CHAMPAGNE**

Pour cette 25^e édition, Maxime Le Forestier s'est entouré de Juliette, Hubert Félix Thieffaine, Camille, Alain Souchon, Laurent Voulzy, mais aussi Brigitte, Barcella, Charlie Winston.

■ Troyes. Réserver au 03 25 40 02 03 ou sur www.nuitsdechampagne.com Du 28 octobre au 3 novembre.

RÉCRÉATION

Expo, humour, chanson (Signes particuliers).



■ Espace Gérard-Philippe, Saint-André-les-Vergers. Du 13 au 18 novembre.

MUSIQUE**MARYLÈNE**

Jazz gospel.
■ Théâtre, Nogent-sur-Seine. 5 octobre.

CHANSONNIERS

Musique Renaissance *a cappella*.

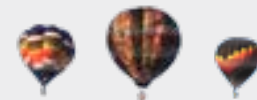


■ Espace Gérard-Philippe, Saint-André-les-Vergers. 23 octobre.

orchestre symphonique de l'Aube**MUSIQUE RUSSE**

Borodine, Tchaïkovski, Stravinski, Shchedrin, Khatchatourian.

■ Nogent-sur-Seine. 12 octobre (20 h 30).
■ Brienne-le-Château. 13 octobre (20 h 30).
■ Troyes (Théâtre de Champagne). 14 octobre (10 h 30).
■ Romilly-sur-Seine. 14 octobre (15 h 30).

**ROMANTISME AVEC LA CONTREBASSE**

Connesson, Bottesini, Dvorak.
■ Bar-sur-Aube. 16 novembre (20 h 30).
■ Troyes (Théâtre de Champagne). 18 novembre (10 h 30).

AU FIL DU DANUBE

Mozart, Ligeti, Suppé, Strauss, Bartok, Liszt.
■ La Chapelle-Saint-Luc. 8 décembre (18 h).
■ Troyes (Théâtre de Champagne). 9 décembre (10 h 30).

Concerts de la saison 2012/2013, abonnements : www.cg-aube.fr

SOWETO ENTSHA

Musique d'Afrique du Sud.



■ Espace Gérard-Philippe, Saint-André-les-Vergers. 20 novembre.

LE PAYS DU SOURIRE

Opérette.
■ Théâtre de Champagne, Troyes. 25 novembre.

FRANÇOIS-JOËL THOLLIER/ÉRIC LACROUX

Musique de chambre.
■ Théâtre de La Madeleine, Troyes. 28 novembre.

AFRO-TIME

■ La Grange, Saint-André-les-Vergers. 10 novembre, 8 décembre.

AVEC AUBE MUSIQUES ACTUELLES

Tél.: 03 25 71 01 75. Jazz.

KELLYLEE EVANS QUINTET

■ Centre culturel, La Chapelle-Saint-Luc. 17 octobre.

DIAGONAL: NIGHTS IN TUNISIA

■ Théâtre de la Madeleine, Troyes. 14 novembre.

THE SOUL BLADE ORCHESTRA

■ Théâtre de la Madeleine, Troyes. 5 décembre.

**TEMPLIERS**

Une histoire, notre trésor

EXPOS**TEMPLIERS. UNE HISTOIRE, NOTRE TRÉSOR**

■ Hôtel-Dieu-Le-Comte, Troyes. Entrée libre. 9 h 30-19 h (tous les jours). Jusqu'au 31 octobre.

SPORTS ET JEUX AU MOYEN ÂGE

■ Espace Argence, Troyes. Lire p. 22. Du 18 au 22 octobre.

CONFÉRENCES**TEMPLIERS: LÉGENDES ET HISTOIRE**

Par Thierry Leroy, historien.
■ Salle des fêtes, Soulaïnes-Dhuys. 2 octobre (20 h 30).

LE BÛCHER DES TEMPLIERS DANS LES MANUELS SCOLAIRES

Par Christian Amalvi, professeur d'histoire contemporaine (université Paul-Valéry de Montpellier).
■ Archives de l'Aube, 131, rue Étienne-Pétron, Troyes. 17 octobre (18 h 15).

COLLOQUES**L'ÉCONOMIE TEMPLIÈRE EN OCCIDENT: PATRIMOINE, COMMERCE, FINANCES**

■ S'inscrire au 03 26 91 36 75. ■ À Troyes et à Clairvaux. Du 24 au 26 octobre.

LES CISTERCIENS ET LA TRANSMISSION DES TEXTES (XII^e-XVIII^e SIÈCLES)

■ Médiathèque du Grand Troyes. Du 22 au 24 novembre.

SORTIES**SUR LES PAS DES TEMPLIERS**

Conférence-promenade avec Thierry Leroy, historien. Villacerf, Payns et Saint-Lyé. Prévoir un véhicule. Tarif: 12 €. ■ RDV: 14 h, église, Villacerf. 20 octobre.

BALADE CONTÉE EN FORÊT D'ORIENT

■ Infos/réservation au 03 25 43 38 88. 6 et 20 octobre.

& RÉSERVATIONS

- Espace Gérard-Philippe, à Saint-André-les-Vergers. Tél.: 03 25 49 62 81.
- Centre culturel de La Chapelle-Saint-Luc. Tél.: 03 25 74 92 12.

Déjà 40 000 visiteurs...
Et vous ?

TEMPLIERS
Une histoire, notre trésor

16 JUIN - 31 OCTOBRE 2012
EXPOSITION
Troyes
Hôtel-Dieu-le-Comte
entrée libre 9h30-19h
(tous les jours) **Aube**
Conseil Général

Toutes les animations dans l'Aube sur
www.aube-templiers-2012.fr

CHAMPAGNE
COUSINHAULT

CHAMPAGNE
BOURGOGNE

ANDRA

Historia

QR code



**COUREZ
À L'EXPO...
PLUS
QU'UN MOIS
POUR EN
PROFITER!**

www.aube-templiers-2012.fr