

L'Aube Nouvelle

Le journal du département

**La forêt
d'Orient
paradis
des loisirs**

**Chomedey
de Neuville
à Montréal**

**Les routes
auboises au
cœur de l'Europe**

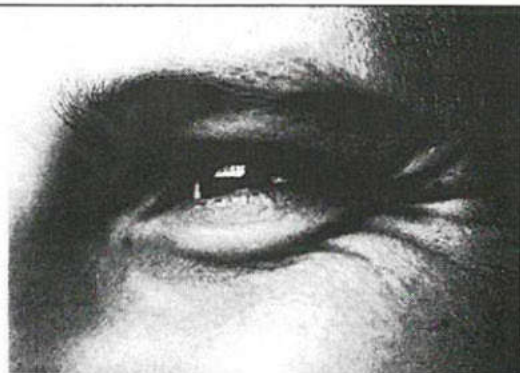

Aube

été 1992

STAR

15, bd Danton, TROYES
114, route d'Auxerre
SAINT-ANDRÉ-LES-VERGERS

Venez essayer
Safrane
chez votre
concessionnaire
Renault.



Difficile de vous parler du plaisir
de conduire Safrane
sans vous proposer de passer à l'acte.



S A F R A N E

laissez le plaisir conduire.

dèle présenté: Safrane RXI V6i avec options. Garantie anti-corrosion Renault 6 ans. RENAULT preconse eif



RENAULT
LES VOITURES
A VIVRE

juin, juillet, août 92



STUDIO B.M

4

Au fil de l'Aube

Les entreprises créent, les associations inventent, le département bouge : la parole est aux cantons.

6

Événement

Depuis 1982 et les lois de décentralisation, le Conseil général est devenu un des moteurs de la vie auboise. Mais savez-vous comment fonctionne votre Assemblée départementale?

8

Sports

Le baseball sort de la confidentialité, les athlètes valides et handicapés se retrouvent sur le même terrain, le docteur Dine nous donne les derniers conseils avant de plonger dans les sports d'été...

9

Portrait

La Troyenne Pascale Paradis s'est mariée et a retrouvé l'envie de jouer au tennis. Malgré son échec récent à Roland Garros, il faudra compter cette saison avec la nouvelle Pascale Paradis-Mangon.

10

Notre histoire

Quand on interroge nos cousins Québécois, on réalise combien Paul de Chomedey est une star outre-atlantique. Revivez l'histoire de cet homme parti de Neuville-sur-Vanne au XVII^e siècle pour fonder Montréal.



TRINITE PHOTO

12

24 heures avec

Notre envoyé spécial a passé une journée avec les pompiers de Nogent-sur-Seine. Presque tous bénévoles, ils sont 41 soldats du feu au service de la population. Efficacité et dévouement de rigueur.



TRINITE PHOTO

14

Economie

Le nouveau tronçon de l'autoroute A 26 entre Troyes et Châlons-sur-Marne va faire de l'Aube un passage privilégié entre le nord et le sud de l'Europe.

16

Reportage

Des forêts centenaires, 5 000 hectares de plans d'eau, le Parc naturel régional de la forêt d'Orient s'offre à tous les sportifs et amoureux de la nature. Suivez le guide.

20

L'Aube pratique

Les sentiers pédestres dans l'Aube, des vacances sportives pour vos enfants, les premiers préparatifs avant la rentrée...

22

L'Aube buissonnière

Des livres, des expos, des manifestations diverses et une salade fraîcheur pour vivre un été buissonnier...



L'Aube nouvelle



n décidant d'éditer un magazine départemental d'information destiné au grand public, le

Conseil général de l'Aube souhaite atteindre trois objectifs :

Répondre à un souci de transparence en vous informant de l'utilisation des fonds publics et des projets en cours

Rester proche de vous en vous apportant une information pratique sur votre vie de tous les jours.

Faire de vous, Aubois, des acteurs à part entière du développement et du renouveau de notre département.

Cette exigence de transparence, de service et de partenariat se doit d'être très forte. L'essor de notre département dépend de tous.

Notre message se veut simple, direct et non politisé. La présentation et le style seront donc sobres au profit d'une plus grande efficacité. Le choix du titre de notre magazine a été fait dans cet esprit sur la base d'une enquête réalisée par des élèves du lycée Chrestien de Troyes.

Transmettre des "nouvelles", être à votre écoute, préparer activement un jour nouveau, tel est notre but.

Ensemble, construisons l'Aube nouvelle !

PHILIPPE ADNOT

3

DIRECTEUR DE PUBLICATION : Philippe Adnot
Hôtel du département BP 394 10026 Troyes cedex
DIRECTEUR DE LA RÉDACTION : Véronique de Lalande
RÉDACTION EN CHEF : Pierre-Antoine Ragueneau
ONT COLLABORÉ À CE NUMÉRO :
Patrick Bellon, Marie-Pierre Moyot,
Pascal Mouzon, Jean-Michel Van Houte,

Anne Bersonnet, Laurent Locurcio,
Philippe Marcheguy, Frédéric Marais,
Benoît Van Reeth.
PUBLICITÉ : Régie 10
CONCEPTION-RÉALISATION : NSA / INFLUENCES
IMPRESSION : COVAM
TIRAGE : 125 000 exemplaires.



FORÊT D'ORIENT

Nouveaux logos pour les lacs

L'aménagement des lacs dans l'Aube ne s'est pas fait en un jour. Si en 1970 naissait le premier d'entre eux, le lac de la forêt d'Orient, le lac Amance qui accueille Port Dienville, n'est en fonctionnement que depuis 1990, et le lac du Temple bien que rempli ne sera adapté à recevoir du public que dans quelques années.

Pour attirer les touristes, il faut pouvoir donner des renseignements clairs et précis. Le Conseil général a donc élaboré avec le Parc régional de la forêt d'Orient, une nouvelle terminologie plus attractive pour désigner chacun des plans d'eau : Lacs de la forêt d'Orient (pour l'ensemble des lacs)

Le lac d'Orient (anciennement lac de la forêt d'Orient), le lac du Temple (ex Auzon-Temple), le lac Amance-Port Dienville (ex-barrage réservoir Aube).

Parallèlement, le Conseil général a élaboré avec ses partenaires une charte de logotypes pour signaler chaque lac et lancera cet été une campagne d'affichage dans le département et sur les villes de Reims, Châlons-sur-Marne, Dijon, Auxerre, Sens et Provins. □

**Contact : Comité départemental de tourisme de l'Aube
Hôtel du département BP 394
10026 Troyes Cedex
tél : 25 42 50 50**

L'AUBE À TRAVERS LA PRESSE

Le Caravanier

Mars-avril 92

Aube, une histoire de bouchons
"Corseté entre le plateau de Langres à l'est et l'immense plaine de la Brie à l'ouest, le département de l'Aube pétille comme le champagne que l'on y produit. Grands lacs, forêts immenses et maison à colombages composent un tableau attrayant d'où les plaisirs de la table ne sont pas exclus".

Bonne soirée

Le 25 mars 1992

Le Pays d'Othe, l'autre Normandie
"Ici, dans presque toutes les grosses fermes, sommeillent de vieux pressoirs ou crémaillères qui reprennent vie pour produire un succulent jus de pomme qui deviendra cidre. Une bonne bolée vous le fera aimer, tout comme cette terre."

FESTIVAL EN OTHE ET EN ARMANCE

Le spectacle vivant

La première édition du Festival en Othe et en Armance a drainé plus de 5 000 spectateurs. Cette année, les mêmes critères ont présidé au choix d'un spectacle éclectique et laissant une grande place aux artistes locaux. Durant un mois (à cheval sur août et septembre), près d'une quarantaine de manifestations sont programmées : théâtre (avec le "fusil de chasse" de Yoshi Oida), théâtre musical, danse, spectacles d'humour, animations de rues (avec l'Ecole nationale des arts du cirque de Châlons-sur-Marne), musique (avec Akadémia), lectures, expositions ou cinéma.

La mémoire du poète et chanteur Boby Lapointe sera également évoquée. Parmi les autres noms à retenir : Karim



TRINITE PHOTO

Kacel, les Octaves, Françoise Lasserre et Franck Martin, Michael Lonsdale, Bernard Waba, Patrick Stritt, Jacques Tosetto et d'autres encore. □

**Renseignements pratiques :
Mairie d'Aix-en-Othe,
tél : 25 46 70 42**

TROYES

Une nouvelle résidence de retraite

Une nouvelle maison de retraite et de repos, la résidence de l'Isle vient d'ouvrir ses portes à Troyes. D'une capacité de 66 places, cet

établissement a pour vocation d'accueillir des personnes âgées valides, semi-valides ou dépendantes.

Située dans un parc boisé de 3 700 m² en plein cœur historique de la ville, cette résidence a été conçue par son initiateur, le docteur Jacques de Rollat, de manière à ce que les résidents puissent y recréer leur univers personnel.

Médecin généraliste pendant une dizaine d'années, Jacques de Rollat a pris avec la direction de cette nouvelle résidence, un virage professionnel.

01 informatique

Mars 1992

Avec Eurêka, Troyes a trouvé le collège du futur.

"Premier collège construit par le département de l'Aube, depuis la décentralisation, Eurêka préfigure l'enseignement de demain."

Voici

24 février 1992

Le champagne des grands lacs
Dossier sur le tourisme de l'Aube (Troyes, Bar-sur-Aube, Nogent, Les Riceys, la Forêt d'Orient...).



D.R.

Une initiative saluée par un prix décerné dans le cadre du concours "créer dans l'Aube" par la Chambre de commerce de Troyes et de l'Aube. □

**Résidence de l'Isle :
tél : 25 80 40 17**

CENTRE DÉPARTEMENTAL DE L'ENFANCE

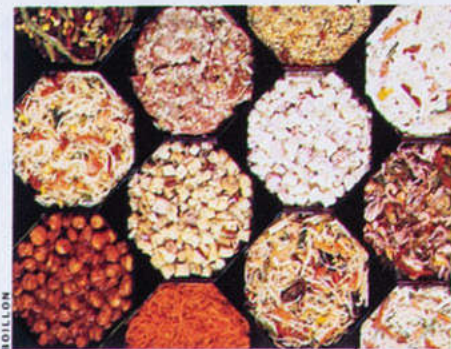
Vacances heureuses pour tous

Le Centre départemental de l'enfance accueille les orphelins ou les enfants placés sous contrôle judiciaire pour des raisons familiales. Ce sont 120 enfants de quelques mois à 18 ans qui vivent toute l'année au foyer de Saint-Parres-aux-Tertres encadrés par une équipe d'éducateurs spécialisés. Le Centre départemental de l'enfance, service du Conseil général de l'Aube, les aide à prendre en charge leur vie quotidienne, l'éducation bien sûr, mais aussi les loisirs. Les petits enfants (jusqu'à 6 ans) partent obligatoirement avec leurs éducateurs afin de ne pas provoquer de changements trop brusques qui pourraient les perturber psychologiquement.

Les moins de trois ans iront à la montagne dans le Jura, les plus grands à la mer dans le Finistère. Bien entendu, ceux d'entre eux qui en ont la possibilité, passent leurs



vacances chez leurs parents. Pour les autres, un deuxième séjour leur est proposé dans des colonies et des camps de vacances mis à disposition par des organismes extérieurs. Les différents groupes partiront à des périodes différentes afin de continuer à assurer l'accueil d'urgence au Centre départemental de l'enfance. □



A dévorer pour l'été, la gamme "Appétitfrais".

ESTISSAC

"Appétitfrais" crée la salade cinq sets

Déjà fournisseur officiel des salades des jeux olympiques d'Albertville, la société auboise récidive en créant une salade spécifique à l'occasion de Roland Garros. Celle-ci est composée de noix de Saint-Jacques, de dés de saumon mariné et de légumes (carottes, céleri branche, petits pois). Une touche de vinaigre de champagne relève le goût de la composition. Mise sur le marché le même jour que le démarrage du tournoi, son nom de baptême est "cinq sets". Le produit sera distribué dans toute la France en hyper et supermarchés, mais également dans le circuit de la restauration commerciale et les collectivités.

Jeune entreprise, créée il y a seulement deux ans, "Appétitfrais" n'a pas perdu de temps. Installée en 1990 à Saint-Benoit-sur-Vanne dans le canton d'Estissac "Appétitfrais" a été promue lauréate 1992 du concours "La France qui entreprend" organisé par l'ANCE (Agence nationale pour la création et le développement des nouvelles entreprises).

Entreprise spécialisée dans les salades, les produits traiteurs et les sauces, elle emploie déjà 30 personnes et a réalisé un chiffre d'affaires de 16 MF (en 1991).

"Appétitfrais a la volonté d'atteindre une taille nationale dans trois ans et d'exporter vers les pays de la CEE et les pays de l'Est", déclare son PDG, Michel Dufau. □



André Gravelle nous a quittés

Conseiller général depuis près de 20 ans, André Gravelle était au sein de l'assemblée

départementale, reconnu de tous ses collègues comme un homme de devoir, mais aussi un homme de cœur, modeste et franc, profondément loyal et plein de bonhomie. C'est tout spécialement en sa qualité de conseiller général que nous évoquons ici son souvenir : toujours fidèle au poste, il sut intervenir avec pertinence et un souci permanent d'équité. Président de la Commission de l'emploi, vice-président du Conseil général de 1982 à 1985, membre pendant 10 ans de la Commission des affaires économiques, André Gravelle participait activement, depuis 1985, aux travaux de la 4^e commission, Affaires culturelles et enseignement. La vacance ouverte par son départ, au siège du canton de Troyes I, a certes été comblée par l'arrivée de Jacky Morin, élu le 3 mai dernier. Toutefois, ses collègues et amis garderont toujours en mémoire le souvenir de cet homme de qualité. □

NOGENT-SUR-SEINE

Un tremplin pour l'entreprise

C'est décidé, vous voulez vous lancer et créer votre entreprise. Mais vous ne savez pas comment vous y prendre ? "Entreprendre dans la vallée de la Haute-Seine" réunit tous les acteurs locaux susceptibles de vous aider dans votre projet.

Créée en 1988 à l'initiative de la Cellule économique d'après-chantier de Nogent-sur-Seine, l'opération a déjà permis la création de 1 500 emplois dans le nord-ouest aubois et le sud-ouest marnais. Vingt-sept entreprises créées en trois ans, 36 autres aidées dans leur développement, la formule est une véritable aubaine pour les futurs chefs d'entreprise de notre département.

Alors, si vous souhaitez bénéficier des conseils de professionnels pour monter votre dossier, affiner votre idée ou préciser votre projet, n'hésitez plus.

Composez le 05 10 51 10 : une cellule d'accueil est à votre service. □

DÉPARTEMENT
DE L'**Aube**

Lever de rideau sur l'As

**Un peu d'histoire, un zeste de droit administratif...
voici la mouture 92 du Conseil général de l'Aube !**



Peu de changements politiques dans la nouvelle assemblée départementale mais 10 nouveaux arrivants.

L'origine des cantons remonte à la Révolution française, le 22 décembre 1789 exactement, date à laquelle l'Assemblée constituante les créa afin de permettre la désignation des assemblées primaires de canton.

Un Conseil général, ça marche comment ?

Dans l'Aube, l'Assemblée départementale se compose de 33 membres, élus au suffrage universel direct et au scrutin uninominal à deux tours, pour un mandat de 6 ans. Elle est renouvelable par moitié, tous les 3 ans. En 1992, peu de changement au niveau politique. La majorité départementale libérale dispose de 29 sièges, le Parti socialiste de trois, le Parti communiste d'un siège. Les bancs de

l'Assemblée accueillent cependant 10 nouveaux élus : Gérard Ancelin (canton de Nogent-sur-Seine), Claude Bertrand (canton de Troyes II), Etienne Copel (Canton de Troyes III), Jacques Cossard (canton de Ramerupt), Albert Danilo (canton de Troyes V), Nicolas Juillet (canton de Marcilly-le-Hayer), Serge Lardin (canton d'Arcis-sur-Aube), Jacky Morin (canton de Troyes I), Jacky Taupin (canton de Brienne-le-Château), Franck Simard (canton d'Ervy-le-Châtel).

Après les lois de décentralisation de mars 82, le Conseil général est devenu un des moteurs de la vie économique, sociale et culturelle de l'Aube.

Responsable de secteurs aussi importants que la construction des collèges, les transports scolaires, l'action médico-sociale ou la voirie départementale, le Conseil général investit et contribue au développement

de l'Aube en soutenant :

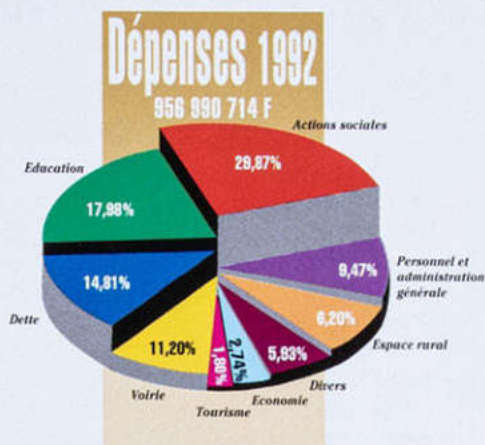
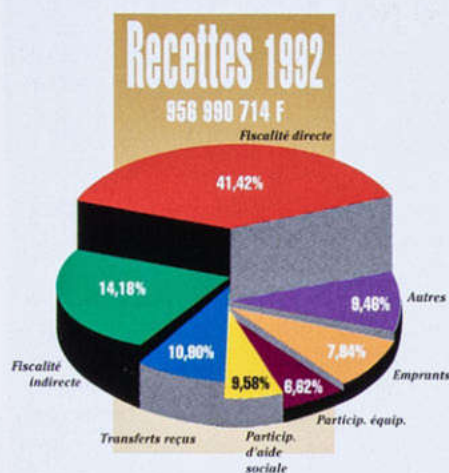
- l'essor économique (artisanat, zones d'activités en milieu rural, etc.).
- l'enseignement supérieur (Université, Ecole supérieure de commerce, etc.).
- le dynamisme sportif et culturel (aides aux associations, équipements, etc.).
- la promotion et l'aménagement d'infrastructures touristiques.
- la préservation du patrimoine naturel.

Le Conseil général se réunit au minimum quatre fois par an. Lors des séances, toujours publiques, les conseillers votent le budget primitif, des décisions modificatives et délibèrent sur les affaires en cours.

La première tâche d'un Conseil général consiste à élire son président, responsable de l'élaboration du budget, de l'exécution des délibérations et représentant l'assemblée auprès des autres collectivités et de l'Etat.

semblée départementale

Un budget de 957 millions pour le développement de l'Aube.



C'est ainsi que le 7 mai dernier, Philippe Adnot a été reconduit à la présidence de l'Assemblée départementale.

Les commissions : des cellules de travail

Le Conseil général élit parmi ses membres, au scrutin proportionnel, une Commission

permanente, composée dans l'Aube de 13 personnes. Entre les séances plénières, la Commission permanente se réunit tous les 15 jours. Elle intervient uniquement par délégation de l'Assemblée départementale et dans le cadre du budget voté. Elle peut avoir délégation dans tous les domaines, hormis le vote du budget ou la création de postes.

Pour l'étude des dossiers qui lui sont soumis et la préparation des décisions qu'elle a à prendre, le Conseil général de l'Aube a créé

6 commissions (voir encadré ci-dessous).

Mais lorsque la nature d'une affaire l'exige, une commission de travail spécifique peut être constituée. Le personnel de l'administration territoriale, quelques 400 agents, prépare, au sein de chaque direction, les rapports et dossiers qui seront examinés par l'Assemblée. Après délibération du Conseil général, les services départementaux, sous le contrôle du directeur général des services mettent en œuvre les décisions prises en assemblée. □

Toutes les commissions

COMMISSION PERMANENTE

Président : Philippe Adnot
1er vice-président : André Lemeland
2ème vice-président : Pierre Maitrot
3ème vice-président : Jacques Garreau
1er secrétaire : Roger Dujeancourt
2º secrétaire : René Le Goas
3º secrétaire : Dominique Voix
 Ainsi que les présidents des six commissions suivantes :

COMMISSION DES FINANCES DÉPARTEMENTALES

Président : Jean-Claude Mathis
Robert Daragon
Yann Gaillard
André Lemeland
Pierre Micaux

Georges Didier
Bernard Coutord

COMMISSION DES ACTIONS ÉCONOMIQUES

Président : Alain Coillot
Roger Dujeancourt
Pierre Maitrot
Jacky Taupin
Franck Simard

COMMISSION DES TRAVAUX PUBLICS ET DES TRANSPORTS

Président : Georges Royer
Paul Granet
Guy Raphanaud
Claude Bertrand
René Le Goas

COMMISSION DES AFFAIRES SOCIALES

Président : Jean-Pierre Davot

Jacques Garreau
Maurice Richer
Etienne Copel
Jacky Morin

COMMISSION DES AFFAIRES CULTURELLES ET DE L'ENSEIGNEMENT

Président : Alain Deroin
Jacques Rigaud
Albert Danilo
Jacques Cossard
Serge Lardin

COMMISSION DU TOURISME ET DE L'ENVIRONNEMENT

Président : Michel Roche
Dominique Voix
Jean-Michel Chevrier
Nicolas Juillet
Gérard Ancelin



La chronique du docteur Dine

Le docteur Gérard Dine de l'Institut de médecine du sport de Troyes nous propose une série de conseils utiles pour la préparation et la pratique d'activités sportives. Aujourd'hui, les sports nautiques.

Soleil : la première des précautions est de se préparer à une exposition prolongée, d'autant que l'eau joue un rôle réflecteur. Crème solaire, lunettes de soleil, chapeau, tee-shirt (plongée, voile, planche...) sont ainsi recommandés en fonction des activités pratiquées.

Hydratation : il est vivement conseillé aux estivants de s'assurer une bonne hydratation, quitte à faire une pause de quelques minutes dans leurs activités.

Hydrocution : la règle première est de respecter un certain délai après le repas avant de se mettre à l'eau. Il est aussi important de se mouiller progressivement avant de plonger et de se mouiller régulièrement pour les skieurs nautiques, les véliplanchistes...

Sports de vitesse : certaines règles de prudence et de sécurité doivent être observées : respecter la limitation de vitesse, les espaces réservés aux baigneurs et petites embarcations...

A savoir encore : ne pas boire l'eau des étangs, des lacs... Se doucher et se savonner dans les heures qui suivent la baignade en eau douce non vive. Éviter la baignade en cas de plaies ouvertes et porter des sandales pour la protection des pieds (souches, verre, fil de fer...) Vérifier que les vaccinations obligatoires sont toujours valables : tétanos et poliomyélites. □

Dans le prochain numéro : reprise des activités à la rentrée en sports collectifs.

BASEBALL

Les Espadons troyens, du rêve à la réalité

Depuis sa création en 1988, sous l'impulsion d'un groupe de jeunes étudiants aubois, le Baseball club troyen a beaucoup évolué. Partis de rien, ou de presque rien, mais mus par une passion commune, ces jeunes ont aujourd'hui bien grandi.

"Nous mettons tout en œuvre pour prouver que le baseball ne doit plus être un rêve, mais bien un sport accessible à tous", se plaisent à revendiquer dans un même élan les membres du club.

Pour cela, le BCT a d'abord



TRINITE PHOTO

concentré ses efforts sur la formation en organisant rationnellement ses entraînements et en structurant ses équipes de compétition, sous la dénomination des Espadons.

En obtenant ensuite la réalisation dans le parc du Château de Ménois, d'un terrain de baseball permanent et entièrement équipé (inauguré en mai 91), en organisant des stages régionaux et enfin, car le baseball n'intéresse pas que les 15-25 ans, en mettant en place depuis quelques mois,

une école de baseball à l'intention des plus jeunes. Côté information, les Espadons multiplient les rencontres avec des équipes françaises ou étrangères.

C'est ainsi qu'ils ont organisé les 6 et 7 juin dernier un tournoi, "Campus 92", réunissant deux équipes nationales et une sélection régionale. □

Pour tout contact :

L. Guillegault : 25 82 39 16

L. Topin : 25 75 43 39

HANDISPORT

Annick Mathaux l'Aube à "tours de bras"

D'ordinaire, ce sont les non-valides qui participent à des manifestations organisées par et pour des valides. En créant ce tour de l'Aube d'un genre particulier, nous souhaitons faire la démarche inverse.

Ces quelques mots d'Annick Mathaux, la présidente de la récente association "France à



TRINITE PHOTO

tours de bras", affiliée à la Fédération handisport, résumant parfaitement l'esprit dont se sont imprégnés quelques handicapés aubois pour mener à terme ce projet de tour de l'Aube.



D. R.

Triathlon des lacs

550 participants, le record de l'année dernière va-t-il tomber lors de la quatrième édition du triathlon des lacs de la Forêt d'Orient ? Réponse à Port-Dienville, le 28 juin à partir de 9 h 30. Pour tout renseignement : Catherine Armant, tél : 25 49 61 95.

Du 25 août au 5 septembre, à raison d'une moyenne de 40 km par jour, Annick Mathaux et ses amis vont donc s'élancer sur leurs fauteuils roulants à l'assaut des routes de notre département, accompagnés, ils l'espèrent, par des sportifs valides, "à pied, à vélo ou en vélo tout terrain" propose la présidente de l'association.

"Nous comptons beaucoup sur cette opération d'envergure pour faire tomber le mur qui

sépare encore les valides des handicapés." Après avoir traversé en 386 km les principaux chefs-lieux de cantons aubois, les participants seront accueillis à la "Maison pour tous" de Sainte-Savine.

Tout un symbole. □

Inscriptions et renseignements : "France à tours de bras" 88, rue Sarail 10600 La Chapelle-Saint-Luc. Tél : 25 78 42 62

Pascale Paradis-Mangon

Issue de l'école de tennis du TC Troyes, Pascale Paradis représente pour les Aubeois l'image de la réussite sportive. A 26 ans, après une période difficile, l'ex-championne du monde junior a retrouvé avec l'aide de son mari, l'envie de jouer et de gagner.



GILLES BOUCHER / TENNIS PRO

“Une place parmi les 50 meilleures”

Comment avez-vous découvert le tennis ?

Le plus simplement du monde, en suivant mes parents qui jouaient au T.C.T. J'étais petite et je suis entrée à l'école de tennis du club. J'avais des dispositions pour le jeu et j'ai été repérée par la ligue. Ensuite cela s'est passé très vite. J'ai participé à mes premiers championnats de France à 11 ans et la fédération m'a octroyée une bourse. Je tiens à dire que je dois beaucoup à Patrick Ambolet qui s'occupait de moi plusieurs heures par semaine au TCT et qui m'a suivie dans ma carrière.

Ensuite ce fut le départ de la maison.

A 13 ans, pour l'Insep. J'y ai passé deux années. C'est là que j'ai commencé à jouer en tournois dans toute la France. Ensuite je suis partie pour Roland-Garros. Je suis entrée dans les tournois internationaux juniors et j'ai obtenu en 1982 mon premier classement mondial senior, 137°. Et puis, je suis devenue championne du monde junior.

C'était le début d'une carrière prometteuse.

Effectivement. Hélas, j'ai connu deux échecs successifs avec mes entraîneurs suivants, pour finalement revenir dans le giron fédéral. J'ai repris confiance et les résultats sont devenus réguliers et de plus en plus intéressants. J'ai alors progressé jusqu'à la 21^e place mondiale. J'avais beaucoup d'ambition et j'espérais entrer dans les dix premières. Je me suis pourtant rendue compte que je n'avais pas le mental pour. Et puis j'ai connu une succession de blessures qui m'ont précipitée au-delà de la centième place.

1992, c'est un nouveau départ pour vous ?

Oui, je le pense. J'ai retrouvé depuis mon mariage un certain équilibre. J'ai bien failli abandonner le tennis et mon mari m'a beaucoup aidée pour revenir. Je prends à nouveau du plaisir à jouer et j'espère être relancée pour quelques années.

Quels sont vos projets à court et moyen termes ?

Tout d'abord retrouver une place parmi les cinquante meilleures joueuses. Gagner un tournoi de catégorie 100.000 \$. Je m'en sens capable. A moyen terme, fonder une famille.

Avez-vous le sentiment d'être une privilégiée ?

Evidemment. Il n'y a que 800 joueuses professionnelles dans le monde. J'ai la rare chance de faire le métier que j'ai toujours souhaité. Je voyage beaucoup et je gagne bien ma vie. Oui, je pense être privilégiée.

Quels conseils apporteriez-vous à un jeune qui rêve de devenir professionnel de tennis ?

Cela dépend de beaucoup de choses, mais il faut surtout que les parents n'empêchent pas leurs enfants de jouer, ni ne cherchent à les pousser trop loin. Il faut les laisser suivre leur passion. Pour le reste, il existe au niveau des clubs et de la fédération une organisation et des aides pour réussir une carrière. Mais il faut beaucoup, beaucoup travailler. □



La statue
de Chomedey
à Montréal.

Il y a 350 ans cette année, Paul de Chomedey de Maisonneuve, seigneur de Neuville-sur-Vanne, fondait Ville-Marie sur l'île de Montréal. Si la vie de cet aventurier né en 1612 s'est achevée à Paris dans un oubli presque total, les Québécois ont toujours gardé le souvenir de celui qui allait donner l'impulsion à la découverte et au développement véritable de leur pays, la Nouvelle France.

Parti de Neuville-sur-Vanne

Il fonde Mo

Il reste bien peu de documents sur Paul de Chomedey. Les archives départementales de l'Aube en recellent cependant un des plus émouvants, son acte de baptême rédigé le 15 février 1612 et qui déclare simplement qu'à cette date "a été baptisé Paul, fils de Louys de Chomedey, escuyer, sieur de Chavane".

Michel Turquois, historien bien connu des Aubois qui étudie depuis près de 15 ans le rôle des Champenois dans l'histoire du Canada, est un familier de Chomedey. "Neuville est en 1612 une toute petite bourgade divisée en deux seigneuries. Les Chomedey possèdent un cinquième de l'une d'elles et en habitent le château. Cette famille de petite noblesse est arrivée de la région de Melun après une alliance contractée avec une famille qui avait des possessions dans la région troyenne.

Louis de Chomedey, père de Paul, a en effet

épousé Marie Thomelin, fille du trésorier général des finances de Champagne qui lui transmet la terre de Neuville. Les possessions de la famille Chomedey sont modestes, les différents inventaires réalisés entre 1655 et 1733 le prouvent. Le château n'est lui-même qu'une demeure assez simple."

Chomedey, choisi pour fonder Ville-Marie

Paul quittera Neuville très rapidement : il choisit la carrière militaire et s'engage dans l'armée dès l'âge de 16 ans.

La vie du jeune militaire prend un tournant décisif lorsqu'il rencontre M. le Royer de la Dauversière et Jean-Jacques Olier. Les deux hommes poursuivent le rêve de fonder sur



Huault de Montmagny tente de dissuader Paul de Chomedey de s'installer sur le site de Montréal.



TRINITE PHOTO

Montréal

et Iroquois. Mais Chomedey est déterminé, "quand bien même tous les arbres de cette île se devraient changer en autant d'Iroquois, si s'y installera." Le 18 mai 1642, c'est chose faite : les colons débarquent à Montréal et Paul de Chomedey y plante la croix, symbole de la prise de possession.

De Ville-Marie à Montréal

Ville-Marie n'est, très longtemps, qu'une fragile colonie de baraquements de rondins organisés autour d'un fortin qui sert de refuge lors des incursions des Iroquois. Car si les colons ont très vite fraternisé avec les Hurons, leurs ennemis mortels, les Iroquois sont devenus aussi les leurs.

La fondation de Chomedey vit de culture, de pêche, de chasse, des peaux de castors et, peu à peu, s'organise vraiment. En 1644, Jeanne Mance fonde l'Hotel Dieu; en 1654 une nouvelle recrue Troyenne, Marguerite Bourgeoys crée la première école.

Devant la réussite de ce que chacun jugeait irréalisable et insensé, Paul de Chomedey recueille la considération du roi qui le nomme gouverneur de la ville et lui propose, quelques temps plus tard, le gouvernement de la Nouvelle-France. Chomedey refuse cet honneur, il s'est totalement oublié pour se consacrer à Ville-Marie. Ses séjours en France sont brefs et dictés par la nécessité : la terre du Canada est désormais la sienne.

Mais la réussite et la prospérité de Ville-Marie/Montréal n'est pas sans susciter des jalousies. Le marquis de Tracy, alors lieutenant général de la Nouvelle-France, est de ceux que la nouvelle ville gêne.

"En septembre 1665, il ordonne à Maisonneuve de repartir pour la France pour un congé indéfini, reprend Michel Turquois. Chomedey obtempère et s'installe à Paris." Il s'éteindra en septembre 1676, non sans avoir revu quelques-uns de ses compagnons de Nouvelle-France dont Marguerite Bourgeoys.

La piété des membres de la Compagnie de Notre-Dame, la ténacité, l'intelligence et la profonde humanité de Chomedey de Maisonneuve, petit hobereau de Champagne, ont été le ferment de la colonie de Ville-Marie. De Neuville-sur-Vanne à Montréal, l'histoire retrouvée de Paul de Chomedey est devenue aujourd'hui un des liens les plus forts entre l'ancien monde et le nouveau monde francophone. □

Opération jeunes

Dans le cadre de la commémoration du 350^e anniversaire de la fondation de Montréal, la Bibliothèque départementale de prêt a mis au point une opération destinée à mieux faire connaître Paul de Chomedey et le Canada en général auprès des jeunes. Pendant tout l'été, une cinquantaine d'ouvrages traitant d'une part, des aspects les plus divers du Canada et, d'autre part de la vie du fondateur de Montréal seront disponibles à la bibliothèque d'Estissac. Tous les enfants du département pourront bénéficier de ce fonds spécial en en faisant la demande auprès de la Bibliothèque départementale de prêt. Les ouvrages leur parviendront par l'intermédiaire du Bibliobus. □

Les chevaliers du

A deux pas de la centrale de Nogent-sur-Seine, le Centre de secours principal Roger Boulhet. 41 sapeurs-pompiers préparés à l'intervention radioactive mais qui n'oublie pas le quotidien. Récit d'une journée ordinaire dans une caserne particulière...

Le capitaine Lenoir et le lieutenant Bechemil sont les seuls sapeurs-pompiers permanents du centre. Les autres, tous volontaires, ne se retrouvent qu'en cas d'intervention ou pour les manœuvres hebdomadaires obligatoires. A peine les présentations faites, une dépêche envoyée par le CODIS (Centre opérationnel départemental d'incendie secours) de Troyes - qui centralise désormais tous les appels du département pour les redistribuer ensuite vers les centres concernés - arrive au standard. Il s'agit d'une intervention à la centrale nucléaire. Simultanément, le CODIS déclenche les "bip" des sapeurs-pompiers de garde sur leur lieu de travail respectif. Moins de 10 minutes après l'appel, ils sont présents au centre de secours. Le temps de s'habiller, de prendre les premiers renseignements, et les voilà partis en direction de la centrale. Il ne s'agira finalement que d'un accident du travail sans gravité. Parfaitement rodés, les pompiers travaillent avec une grande efficacité : évacuation du blessé vers la polyclinique Pasteur de Romilly, message au CODIS pour l'informer de la nature et de l'importance de l'intervention, puis retour au centre de secours d'où ils regagnent leur travail dans les plus brefs délais.

"Le plus difficile pour le sapeur-pompier volontaire est en fait d'obtenir l'indulgence de son employeur quand il doit quitter son poste de travail, souligne le capitaine Lenoir.

A Nogent heureusement, l'ensemble des patrons de nos pompiers se montrent plutôt compréhensifs."

Ce jour-là, deux membres de l'équipe de garde seront sollicités une seconde fois, pour la destruction de trois nids de guêpes dans une maison de Saint-Nicolas-la-Chapelle. Il leur faudra un peu plus de trois heures pour venir à bout des insectes, au plus grand soulagement des propriétaires qui craignaient pour leur petite-fille en bas-âge. Tout danger étant désormais écarté, ils retrouvent leurs collègues au centre pour la traditionnelle réunion d'information qui, chaque vendredi, précède les manœuvres.

Après avoir discuté ensemble des différents problèmes pratiques (les gardes, la préparation du parcours sportif...) chacun se prépare ensuite aux manœuvres du vendredi, indispensables à une parfaite efficacité sur le terrain. Pendant qu'un groupe s'active à la vérification du matériel, d'autres se livrent à un exercice de recherche de source radioactive.

Les exercices de désincarcération ne sont pas négligés non plus, car il faut savoir qu'en 1991, sur les 500 interventions effectuées par le centre de secours de Nogent, 75% d'entre elles concernaient des accidents de la route et aides à personnes et 10% des incendies.

Cet entraînement achevé, il leur faudra encore passer entre les mains expertes du médecin-capitaine Joël Robineau pour une séance de vaccination contre l'hépatite.

Le pot de l'amitié clôture traditionnellement les manœuvres avant que chacun se sépare en espérant que la nuit qui s'approche soit calme. □



08:00 Le capitaine Lenoir prend son poste au centre de secours.



09:47 Accident du travail à la centrale nucléaire. Départ en urgence.



15:00 Saint-Nicolas-la-Chapelle : destruction de nids de guêpes.

secours



Jacky, 18 ans, sapeur-pompier en jupons !

Dans le corps des sapeurs-pompiers de Nogent un élément sort réellement

de l'ordinaire. Le pompier en question s'appelle Jacky Lamy, a 18 ans, des cheveux longs et ... des boucles d'oreilles. Et oui, c'est une fille ! Elève en 1^{ère} B, Jacky s'amuse de notre étonnement. "J'ai toujours fait ce que font habituellement les garçons. Je m'entends très bien avec mon frère aîné de 19 ans que je suis dans toutes ses activités. Et comme il fait partie des sapeurs-pompiers de Nogent, une fois de plus je l'ai rejoint". Et d'après ce que nous avons pu entendre auprès de ses collègues, Jacky se montre tout à fait à la hauteur et effectue son travail comme les autres. Et elle accepte sans états d'âme de sacrifier quelques week-end : "Je sais que pendant les week-end de garde je ne peux pas sortir et m'amuser comme les autres. Mais ça, je l'ai accepté au départ et ça ne me gêne pas." Très active, Jacky promène son frais et joli minois de cours de boxe en cours de saxo en passant par les cours de théâtre . "Je ne peux pas rester inactive. Quand je ne fais rien je m'ennuie et quand je m'ennuie je déprime, alors ..." Alors Jacky se lance à fond dans ses passions et personne ne s'en plaindra. Car Jacky est la preuve éclatante que l'on peut, sans renier la moindre parcelle de féminité, faire tout ... comme un garçon. □



17:00 Réunion d'information, regards sur l'organisation du centre.



18:00 Les grandes manœuvres du vendredi...



20:00 Séance de vaccination contre l'hépatite B.

L'Aube à la croisée des chemins de l'Europe

Fin juin, l'inauguration du tronçon de l'autoroute A 26 entre Troyes et Châlons-sur-Marne va donner une dimension supplémentaire à une nouvelle liaison autoroutière reliant le Nord et le Sud de l'Europe.



L'autoroute de Londres à Milan passe par Troyes.

On l'appelle déjà "l'autoroute des Anglais". Pourtant, l'autoroute A 26 sera sans doute aussi importante pour le développement touristique en Europe que pour le renforcement des flux économiques au cœur des régions industrielles européennes.

Ce long ruban d'asphalte va relier la Grande-Bretagne - via le tunnel sous la Manche - au Nord de l'Italie, tout en évitant la région

parisienne. Et surtout, cet équipement nouveau va permettre de pallier une saturation de l'autoroute A6, que tous les spécialistes des transports annoncent pour un proche avenir. Une étude récente sur "les réseaux de transports français face à l'Europe" le confirme. Son auteur, Jacques Bourdillo, retient "un axe Nord-Sud, véritable colonne vertébrale du système français de transport" où Troyes est idéalement placée. Il reste que

l'autoroute est forcément, en soi, un facteur de développement économique pour tous les départements qu'elle traverse. Encore faut-il présenter d'autres atouts pour concrétiser les espoirs de développement économique que suscite une telle infrastructure.

Déjà les premières implantations

C'est incontestablement le cas de l'Aube, qui jouit d'une position centrale dans cet axe économique européen. Autre facteur de poids, la proximité de la région parisienne, et d'un marché de 10 millions d'habitants. Un marché qui va se rapprocher d'autant plus qu'à l'automne 1994, l'autoroute reliant Troyes à Sens sera, elle aussi, mise en service. Dès la fin de 1993, l'autre portion reliant Sens à la Francilienne aura déjà été ouverte. Enfin, la liaison autoroutière Troyes-Auxerre-Bourges, qui fait actuellement l'objet d'études, va permettre de relier le Nord de l'Europe au Sud-Ouest de la France et à la péninsule ibérique.

Un simple regard sur une carte géographique permet de se rendre compte que Troyes et l'Aube vont retrouver alors une place de choix à la croisée des flux écono-

Le Conseil général prolonge les autoroutes

L'arrivée des autoroutes dans l'Aube peut être bénéfique à l'ensemble des cantons aubois pour peu qu'un réseau routier de qualité les relie aux différentes sorties. Le Conseil général de l'Aube a consacré en 1991 une enveloppe de 20 millions de francs à cet effet. A la sortie de Ville-sous-la-Ferté, entre Troyes et Chaumont, 6,5 millions de francs ont été consacrés en 1991 à améliorer la desserte entre Bayel et Bar-sur-Aube. Pour la sortie de Charmont-sous-Barbuise, 14,2 millions de francs de travaux ont été effectués. La déviation de Feuges a été réalisée ainsi qu'un rond-point et une voie rapide pour l'accès à la sortie d'autoroute. Cette année d'autres travaux seront lancés par le Conseil général de l'Aube, comme l'élargissement de la route entre Arcis-sur-Aube et Méry-sur-Seine. □



miques et touristiques de l'Europe.

Tout cela se met en place aujourd'hui. Certaines grandes sociétés ont déjà pris les devants. Le spécialiste européen de la logistique industrielle, Mc Gregor-Cory, a déjà pris pied dans l'Aube, plus exactement à Lavau, pour y créer une plate-forme de stockage et d'expéditions à vocation européenne (voir en encadré l'interview de M. Thomas).

D'autres groupes de dimensions européennes - par exemple SMB, fabricant de remorques de poids lourds ont aussi choisi le département, pour s'y installer. Et plus précisément le parc d'activités de Saint-Thibault, proche, comme celui de Lavau, d'une sortie d'autoroute.

L'Aube ne se contentera pas de voir passer les passagers de ce long ruban européen. Des zones d'activités nouvelles, situées à proximité des arrivées d'autoroutes sont venues compléter les espaces proposés par celles qui existent déjà à Troyes, à Sainte-Savine et à la Chapelle-Saint-Luc.

Bref, c'est donc la perspective d'activités nouvelles, d'une diversification de l'économie auboise qui se profile à l'horizon. Une économie qui, dans le sillage de l'autoroute pourrait passer ainsi à la vitesse supérieure ... □

Mc Gregor parie sur l'Aube

M. Thomas,
directeur général
de Mc Gregor-Cory
France nous explique son
choix du carrefour aubois.

Pourquoi un groupe international comme Mc Gregor-Cory s'installe-t-il dans l'Aube ?

Pour Mc Gregor, ce département présente des opportunités dans plusieurs domaines, une base industrielle particulièrement active dans le secteur textile, une approche positive de la région en termes d'aide à l'investissement de groupes étrangers, une situation géographique proche de Paris avec toutes les infrastructures permettant une connection avec les grands axes européens.

Pensez-vous que l'achèvement du réseau autoroutier dans l'Aube apportera une activité économique supplémentaire ?

Nous croyons que l'arrivée des autoroutes va accélérer le mouvement des produits interrégionaux, ce qui est essentiel avec l'ouverture du marché européen. Il y aura un passage important qui va se développer entre nos sites de distribution des Pays-Bas et de l'Espagne.

L'exemple de Mc Gregor-Cory sera-t-il suivi par d'autres groupes ?

Nous avons certainement généré un intérêt tout particulier pour Troyes et l'Aube de



tous nos clients internationaux et bien sûr de nos concurrents ! Je pense qu'une bonne coordination entre zones industrielles ainsi qu'un développement du réseau routier attirera d'autres groupes. □

L'effet grand large

Au cœur du département de l'Aube, je me suis soudain retrouvé au milieu de profondes forêts centenaires face à 5 000 ha de plans d'eau. J'étais, au centre du Parc naturel régional de la forêt d'Orient, là où l'eau, l'air et la terre s'abandonnent aux loisirs et à la détente.

Vous verrez, nous aussi nous avons un lac majeur" m'avait-on lancé à la Maison du Parc. C'est là, dans ce puits aux informations perdu dans la forêt qu'on m'a affranchi. Le lac majeur, c'est le lac d'Orient. Le plus vaste des trois, 2 500 hectares pour la voile, la pêche, la baignade. Un dépliant publicitaire précise : "L'Aube ? C'est tout près !" Une fois plongé au cœur du parc, c'est Paris qui semble loin."

Et là, tout est possible. Comme rencontrer des passe-reaux, des hérons, des cerfs, ou enfilez la tenue du plongeur sous-marin, enfourchez un cheval, un VTT... La quiétude du lieu conduit inmanquablement à l'épanouissement. En attendant la plongée sous-marine, c'est à une plongée dans la nature à laquelle vous êtes convié. L'immersion commence dans le parc de vision du gibier. Appuyée au lac, une réserve animalière de près de 90 ha préserve la faune locale.

Le temps de m'équiper en jumelles à la Maison du Parc et je rejoins l'observatoire de la réserve ornithologique, nichée dans l'anse Nord-Est du lac. A moi de prendre mon envol.

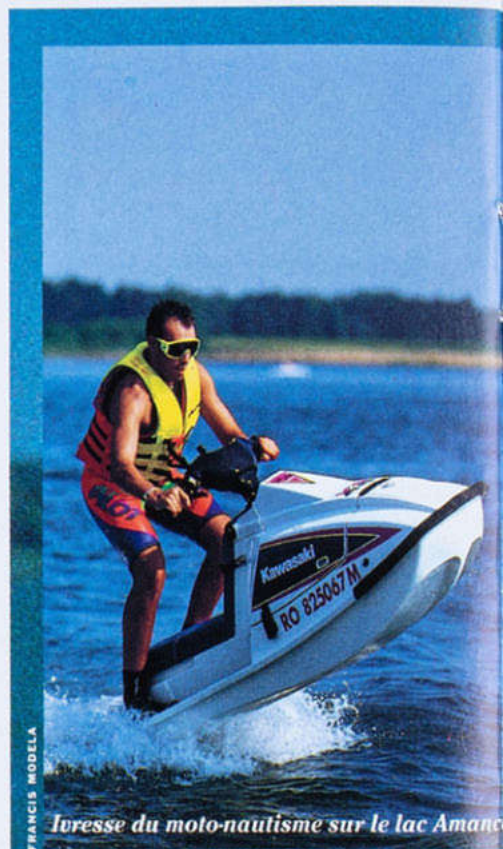
Après l'observation, passons à l'action. Du tennis à Mesnil-Saint-Père, à Lusigny-sur-Barse ou à Géraudot, au tir à l'arc, en passant par le golf, le minigolf, l'équitation, le cyclotourisme, tous les sports poussent en forêt d'Orient. Le marcheur trouvera également son compte avec des circuits de 5,12 et 15 km et deux sentiers de grande randonnée". Le cyclotouriste pourra aisément supporter l'enchaînement

en s'embarquant pour une promenade en pédalo. La pêche, aux multiples formules permet de goûter perches, brochets, truites, gardons et même écrevisses. Les 2 300 ha du lac du Temple s'offriront bientôt aux manipulateurs de lignes et de bouchons comme aux skippers de petits dériveurs. Le calme du grand lac attire les voiliers. Mesnil-St-Père offre ainsi 250 places de ponton. A

deux pas de la capitainerie, des bateaux de location sont à votre disposition. On met les voiles. Chacun son domaine, les moteurs ont leur propre champs d'évolution. Un plan d'eau spécialement conçu à leur intention : le plus grand d'Europe. C'est le dernier maillon de la chaîne de loisirs. Le lac Amance s'en



CDTA



Ivresse du moto-nautisme sur le lac Amance



*Vent arrière,
sensations de
glisse sur le
lac d'Orient.*

COTY



remet en effet aux activités motonautiques. Mais pas question pour autant de rester collé à l'eau : le parachute ascensionnel est là pour vous faire prendre de l'altitude.

Aux flâneries bucoliques succèdent les sensations de la vitesse nautique. Le lac Amance, c'est 500 ha où les vrombissants pensionnaires, jet-skis ou hors-bords s'ébattent.

Les étraves silencieuses des voiliers s'effacent devant les carénages motorisés.

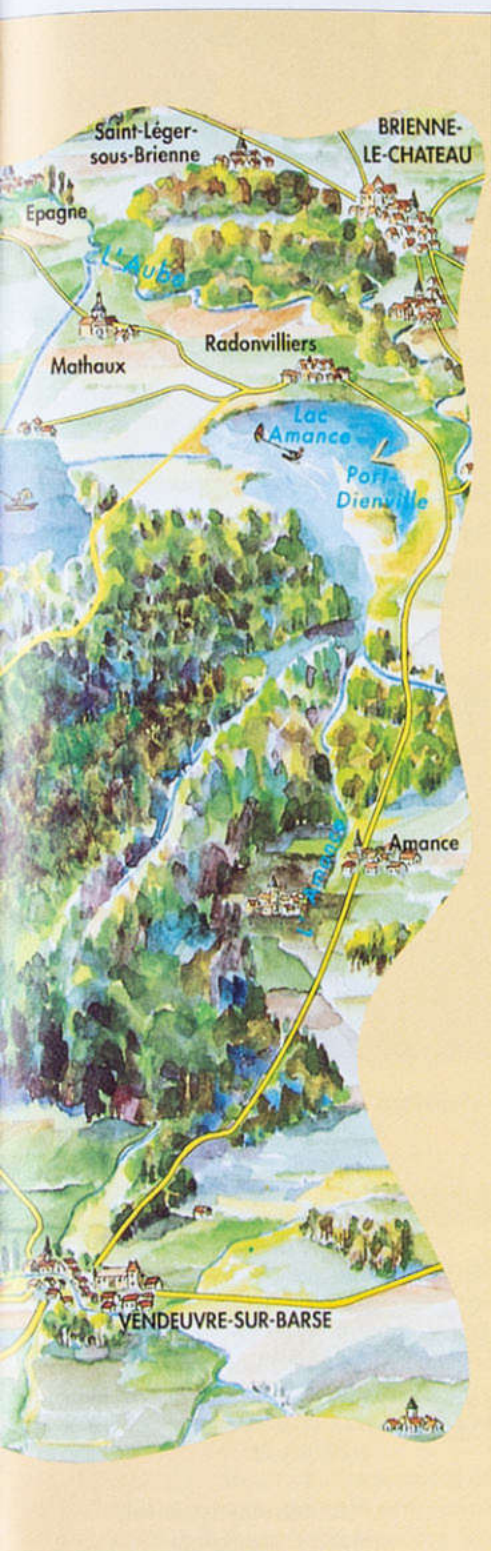
Sorti de terre et d'eau, Port Dienville est né des investissements du Conseil général.

100% loisirs

Ancrée au bord du lac, la capitainerie abrite outre la gendarmerie un superbe club-house. Le ski nautique est particulièrement choyé avec tremplin, parcours slalom et figures, trois pontons de départ. Si bien qu'en cas

d'affluence, les files d'attente s'égrenent rapidement. Soignée, la vitesse s'y exprime totalement sous le regard de cellules photo-électriques évaluant précisément l'allure de l'engin. C'est dans ce cadre idéal que la base de records s'est installée.

A Port Dienville, les plaisanciers et les touristes ont aussi accès à tous les services et commodités qui rendent un séjour agréable : commerces, restaurants, bars, etc. Et tou-



Tout à loisirs

Lac d'Orient

2 500 ha réservés à la voile
Port de Mesnil Saint-Père
 (250 places de ponton)
 ● Capitainerie :
 tél : 25 41 28 30
 ● Location de bateaux :
 tél : 25 41 28 87
 Clubs de voile
 Comité départemental : tél : 25 78 42 65

Port Dienville

● Hébergements, commerces,
 location de bateaux
 Rens. Capitainerie : tél . 25 92 27 69
 ● Club nautique (tours de ski nautique à 70
 frs, stages) : tél . 25 92 25 66

Détente

● Plongée : Club Suba-Troyes
 tél : 25 38 55 96
 Pêche : Fédération départementale
 tél : 25 73 35 82
 ● Tennis
 Mesnil St-Père :
 tél : 25 41 28 87
 Géraudot : tél : 25 41 26 65
 Port Dienville :
 Tél : 25 92 27 69
 ● Tir à l'arc : Comité départemental :
 tél : 25 92 76 37
 ● Golf de la forêt d'Orient (18 trous),
 Rouilly Sacey
 Club-house, tél : 25 46 37 78
 ● Centres équestres
 Brienne la Vieille, tél : 25 92 62 76
 Vendevre-sur-Barse,
 tél : 25 41 30 24
 Montreuil-sur-Barse,
 tél : 25 41 54 23
 ● Parc d'attraction : Nigloland,
 tél : 25 27 94 52

Nature

● Chemins de randonnée, Parc de vision du
 gibier, réserve ornithologique.
 tél : 25 41 35 37
 ● Ecomusée de Brienne-la-Vieille,
 tél : 25 92 84 17 ou 25 92 95 84

Hébergement

● Gîtes ruraux, chambres d'hôtes,
 campings à la ferme, etc.
 Rens. Gîtes de France : tél : 25 73 25 36
 ● Campings, hotels
 Rens : Comité départemental de tourisme
 tél : 25 42 50 50

La grande halte des oiseaux migrateurs.

Le Parc naturel régional de la forêt d'Orient est placé sur une importante voie migratoire. Au mois d'octobre pas moins de 10 000 oiseaux s'y établissent. En novembre, l'effectif monte à 20 000 pour



culminer parfois en hiver à 30 000! C'est ainsi que le lac d'Orient est devenu un des principaux lieux d'hivernage français des oies sauvages. Il en va de même pour les grues qui, il ne faut pas l'oublier, nichaient déjà là autrefois! Pour ces oiseaux, sur les lacs à niveau variable, des retenues d'eau ont été spécialement réalisées. Elles constituent aussi, en matière de gestion piscicole un outil précieux : zone de réserve bien sûr, mais surtout zone de frayères, une étude vient d'ailleurs d'être engagée par le Parc et ses partenaires pour mettre en œuvre une véritable gestion scientifique de ces milieux. □

Les numéros de l'été

Pompiers : 18
SAMU : 15
Météo France : 36 65 02 10
 (prévisions locales à 5 jours,
 3,65 francs TTC par appel)
Office de tourisme de Troyes : 25 73 00 36
Capitainerie de Port Dienville : 25 92 27 69
Maison du Parc : 25 41 35 57
Navettes vers les lacs de la forêt d'Orient au départ de Troyes : 25 73 59 89

jours le sport puisque des terrains de tennis équipent le site.

Mais l'endroit sait aussi préserver un rivage pour les baigneurs. Evidemment, l'embarquement pour un week-end est possible. Mais goûter à Port Dienville, c'est l'adopter. Et la règle vaut pour l'ensemble du Parc de la forêt d'Orient. Difficile en effet de tester toute la gamme des activités proposées. Une seule solution : y retourner. □

ÉVASION

Hors des sentiers battus

Et si pour vos vacances, vous décidiez de redécouvrir votre département sous l'angle nature. L'Aube est belle, riche pour ceux qui se donnent la peine d'aller à sa rencontre. Plus de 800 km de sentiers la jalonnent. Alors, on part quand ?

Les sentiers de promenade et de randonnée (PR) sont des circuits pouvant être parcourus dans la journée (1 h à 6 h). Ils sont accessibles à tous, sous réserve d'être correctement équipé de chaussures permettant la marche en terrain varié. Le balisage est constitué de traits de peinture de couleurs : jaune, bleu, vert, noir, éventuellement associées entre elles, ou avec du blanc.

Les sentiers de grande randonnée (GR) sont des itinéraires éta-



Le guide des sentiers de l'Aube, indispensable passeport pour l'évasion...

blis à travers toute la France, par des milliers de bénévoles, sous l'égide de la Fédération française de la randonnée pédestre. Ce sont, en principe, des itinéraires linéaires.

Ils sont balisés en blanc et rouge ; tandis que les sentiers de pays (GRP) sont des circuits permettant de faire le tour d'une région naturelle. Ils sont balisés en jaune et rouge. Pour faciliter au randonneur la préparation de son périple, les topoguides sont édités, donnant tous les

renseignements nécessaires sur l'itinéraire, les curiosités à découvrir, les hébergements, le folklore, les ressources locales, ainsi que les possibilités d'accès et les points de ravitaillement.

De nombreux gîtes ruraux jalonnent les sentiers de l'Aube et vous offrent un hébergement de qualité à proximité de la nature. □

Adresses utiles

Comité départemental de tourisme de l'Aube : BP394 10026 Troyes Cédex Tél : 25 42 50 50

Comité de l'Aube de la Randonnée Pédestre (FFRP) - Maison des Sociétés sportives 2, Bd Carnot 10000 Troyes. Tél : 25 78 23 27

Office de tourisme de Troyes : 16 Bd Carnot 10000 Troyes. Tél : 25 73 00 36

Maison du parc naturel régional de la Forêt d'Orient 10220 Plney. Tél. 25 41 35 57

Relais départemental des gîtes de France : Chambre d'agriculture 2, rue Jeanne-d'Arc, BP 4080 10014 Troyes Cedex Tél : 25 73 25 36

COMBIEN ÇA COÛTE ?



Les routes

Le coût d'un

kilomètre de route varie en fonction du relief traversé, de la nature des sols, du nombre d'ouvrages à construire, de l'aménagement des carrefours et des divers accès aux propriétés riveraines. Pour la construction d'une 2 X 2 voies : entre 15 et 16 MF; pour une 2 voies, de 6 à 8 MF. Pour l'élargissement ou le renforcement des routes départementales, il faut compter entre 600 000 et 1,2 million par kilomètre. L'enduisage revient à environ 40 000 francs par km. Quant au rond-point, de un à cinq MF sont nécessaires. □

CENTRES DE VACANCES

Stages sportifs

Quand on ne peut partir en vacances tout l'été, il faut bien trouver des idées de sortie pour ses enfants. Dans l'Aube, de nombreux organismes de centres de vacances et de loisirs proposent toutes sortes d'activités sportives : du canoë kayak au tir à l'arc en passant par la voile. La Direction départementale de la jeunesse et des sports organise avec le soutien du Conseil général de nombreux stages (en internat ou externat) pour les enfants à partir de 9 ans. Renseignez-vous !

VTT : Stage d'initiation à la pra-



trique du VTT et de découverte du Parc de la Forêt d'Orient. Age : 15/16 ans Prix : 667 F pour cinq jours comprenant transport, hébergement, animations, nourriture et assurance.

Multiactivité : Canoë kayak, tir à l'arc, équitation, escalade, boomerang, cerf-volant, montgolfière, dans le parc de la Forêt d'Orient.

Age : 13/16 ans Prix : 647 F pour cinq jours comprenant transport, hébergement, animations, nourriture et assurance.

Planche à voile : Navigation pour les 14/18 ans et multiactivité (planche, tir à l'arc, canoë, cyclo) pour les 9/13 ans. Lac de la Forêt d'Orient. Prix pour cinq jours : 14/18 ans : 336 F 9/13 ans : 300 F (en externat repas de midi tiré du sac, liaison par car de Troyes possible).

Dériveur et cata : Navigation pour les 14/18 ans (420, catas) et multiactivité pour les 9/13 ans (Optimists ou Electrons, tir à l'arc, canoë, cyclo...). Lac de la Forêt d'Orient. Prix pour cinq jours : 14/18 ans : 225 frs, 9/13 ans : 300 F (en externat, repas de midi tiré du sac, liaison par car de Troyes possible). □

Pour tous renseignements et autres possibilités : Contact : Direction départementale jeunesse et sports : tél 25 70 48 02



Les gestes bleus



L'absence de précipitations entraîne pour la quatrième année consécutive une situation de sécheresse à laquelle le département n'échappe malheureusement pas. Dès à présent il convient donc d'économiser l'eau et d'adopter les gestes bleus.

Robinets : vérifier les joints des robinets. Goutte après goutte, on peut en effet gaspiller plusieurs milliers de litres d'eau par an.

Lavabos : ne pas laisser couler l'eau inutilement pendant le brossage des dents.

Douches : préférer la douche à la baignoire. On peut se doucher avec 20 litres d'eau seulement, alors qu'avec une baignoire il en faut 150. On peut même encore réduire la consommation de la douche en fermant les robinets pendant le savonnage.

Toilettes : on économise jusqu'à 80% d'eau si on utilise une chasse

d'eau pneumatique. Mais on peut aussi économiser de l'eau avec sa chasse d'eau classique : d'abord en réparant soigneusement les fuites, ensuite en mettant dans le réservoir un objet submersible limitant le volume d'eau de la chasse (une ou deux briques font très bien l'affaire).

Appareils électroménagers : un lave-vaisselle consomme 90 litres, un lave-linge, 120 litres. En situation normale, il ne faut donc utiliser ces appareils que si leur chargement en vaisselle ou en linge est suffisant. □

Source : SDDEA



TRANSPORTS SCOLAIRES

Le département roule pour vous

Dans un souci de lutte contre la désertification rurale et pour le maintien du tissu scolaire à la campagne, le transport des élèves entre leur domicile et l'établissement scolaire qu'ils fréquentent est pris intégralement en charge par le Conseil général. A deux exceptions près, Romilly-sur-Seine et l'agglomération troyenne, où les réseaux de transports en commun urbains remplissent cet office.

Il s'agit d'une très lourde charge pour le département : plus de 52,5 millions de francs en 92, soit environ 3 800 F par élève transporté. Un coût que de très nombreux départements ont préféré faire supporter aux parents ou à d'autres collectivités. Si vous souhaitez obtenir une carte de transport pour l'année scolaire 92/93, vous devez retirer l'imprimé "demande d'inscription" auprès de votre mairie. Quand vous aurez rempli ce formulaire, deux cas de figure se présenteront à vous : si le ramassage est effectué par un car réservé au transport des enfants, retournez l'imprimé au syndicat de transport dont vous dépendez, si le ramassage est assuré par une ligne tout public, renvoyez l'imprimé au service des transports départementaux (31, bd du 14 juillet, 10000 Troyes).

Dans les deux cas, l'imprimé doit être retourné avant le 5 juillet. Même date butoir en ce qui concerne les élèves transportés par la SNCF. Dans cette hypothèse, l'imprimé doit être réclamé à votre gare SNCF et retourné au service des transports départementaux. □

ÉTUDIANTS

La Maison de l'Aube à Reims

Trouver une chambre ou un studio, c'est souvent la galère quand on est étudiant. Réservée comme son nom l'indique, aux étudiants aubois, qui suivent des études supérieures à Reims, la Maison de l'Aube est une résidence mixte d'une capacité de 109 chambres individuelles et 3 studios. Elle offre tout le confort désirable : équipement mobilier, chauffage central, eau chaude, cuisines, douches, cafétéria, salles de travail, salons de lecture et de télévision. Co-gérée par le département de l'Aube et la ville de Troyes, elle accueille des étudiants et des étudiantes sélectionnés sur critères socio-économiques. A titre indicatif, le montant mensuel du loyer pour l'année universitaire 91/92 s'élevait à 510 F pour les chambres et à 720 F pour les studios, les draps étant fournis et blanchis gratuitement. Le prix du petit déjeuner était de 5 F. Les demandes d'attribution peuvent encore être adressées à l'Hôtel du département à Troyes, jusqu'au 10 juillet, dernier délai. Des renseignements complémentaires peuvent être obtenus auprès du gestionnaire de la Maison de l'Aube (tél : 26 08 20 13) et du département de l'Aube (tél : 25 42 50 50). □



Dans notre numéro de septembre, nous consacrerons un dossier à la rentrée scolaire et universitaire dans l'Aube, et plus particulièrement à celle qui s'effectuera dans l'Hôtel-Dieu rénové et agrandi. □

L'Aube des livres



Marguerite Beau, *Essai sur l'architecture religieuse de la Champagne méridionale auboise* (hors

Troyes), la Renaissance, Troyes, 1991, 354 p.

Voilà le livre que tous les amateurs du patrimoine religieux de notre département attendaient. Des églises romanes aux dernières nées du XIX^e siècle, l'auteur a tout vu de cette richesse artistique et monumentale dont la réputation n'est pas seulement liée au vitrail, mais aussi à la qualité et à l'élégance des formes et des volumes.

Albert Willocx, *Nogent-sur-Seine des origines au XX^e siècle*, chez l'auteur, 1991, 290 p.



Nogent-sur-Seine a trouvé son historien en la personne d'A. Willocx qui sait, en une trentaine de chapitres, nous présenter Nogent-sur-Seine, ses monuments, ses célébrités, ses grandes pages d'histoire, son parler, sa vie associative sans oublier la centrale nucléaire. La lecture en est très vivante, et le travail d'érudition mis à la portée de tous est un exemple.



E. Badin et M. Quantin, *L'Aube*, Editions de la Tour gile, 1991, 273 p.

Bonne idée que la réédition de cet ouvrage qui nous donne un tableau du département au milieu du XIX^e siècle. Vous apprendrez, entre autres, qu'à cette époque, Les Riceys comptaient 3 500 habitants tandis que La Chapelle Saint-Luc n'en avait que 388 !



Salade de pigeon fermier à la noisette et jeunes légumes

Pour 4 personnes : 2 pigeons fermiers de 400 g - 1 feuille de chêne - 1 lola rossa - 1 verone - 8 asperges vertes - 1 brocoli - 8 carottes fanes - 4 oignons fanes - 4 tomates cerises - 70 g de noisettes - 1 dl d'huile de noisette ou de noix - 10 g de moutarde à l'ancienne - 2 cl de vinaigre de Xéres - 150 g de blanc de volaille - 1 œuf - 50 g de crème fraîche - cerfeuil, ciboulette, sel, poivre.

Progression de la recette : hacher le blanc de volaille avec 40 g de noisettes, ajouter un œuf, 50 g de crème fraîche, saler, poivrer. Rouler cette farce dans un papier d'aluminium beurré pour former un "boudin". Cuire 10 minutes à la vapeur, faire refroidir. Nettoyer les salades. Eplucher et cuire "croquant" les légumes à la vapeur, les rafraîchir. Préparer l'assaisonnement : mélanger moutarde, vinaigre, 30 g de noisettes concassées, huile de noisettes, sel, poivre. Disposer la salade. Faire rissoler les pigeons que vous aurez fait lever par votre volailler en détaillant filets, ailes et pattes. Garder les filets rosés - laisser refroidir. Escaloper les filets de pigeons et le "boudin" de volaille. Les disposer devant la salade. Alterner harmonieusement les jeunes légumes sur la salade et autour. Assaisonner chaque assiette de deux cuillères à soupe de vinaigrette. Disposer des pluches de cerfeuil et ciboulette ciselées.

Le conseil du chef : un chablis bien frais mettra en valeur l'accord avec les noisettes.

Recette de M. Joël Lejeune, chef de cuisine, restaurant "Le Valentino", Cour de la Rencontre, 10000 Troyes - Tél : 25 73 14 14.

LA MOTTE-TILLY

d'Andromaque aux routes de l'Orient...

Le château de la Motte Tilly, mêlera cette année encore architecture, musique et théâtre dans sa programmation estivale. On pourra passer de la visite guidée du château à celle des jardins, d'une représentation d'Andromaque au feu d'artifice du 13 juillet tiré au-dessus de la pièce d'eau. La saison nous réserve également une grande exposition intitulée "Sur la route de l'Orient" qui nous invitera jusqu'au 5 juillet, à la découverte des laques, des solaries, des "indiennes" et des porcelaines dont l'occident fut si friand dès la fin du XV^e siècle.

Renseignements : Château de la Motte-Tilly - tél : 25 39 84 54 ou 25 39 99 67



LES RICEYS

24 heures moto-rétro

Pour la 15^e année consécutive le week-end des 27 et 28 juin au Talent, sur la commune des Riceys, va connaître la folle ambiance des "24 heures moto-rétro". Plusieurs challenges opposeront 50 équipages montés sur des "motocyclettes" antérieures à 1960 et d'une cylindrée comprise entre 100 et 175 cm³. Un marché de motos anciennes se tiendra en marge de la compétition.

Détails pratiques, tél : 25 29 38 89 à partir de 20 h

TROYES

La sélection culturelle

♦ "La monnaie à Troyes" s'expose tout l'été au musée de Vauluisant. Outre les 140 pièces frappées sur une période allant des Comtes de Champagne à la fin du règne de Louis XV, des documents d'archives rares et une presse à monnaie y seront présentés.



♦ **Abram Krol**, peintre et graveur d'origine polonaise expose peintures, gravures, médailles et émaux à la "Maison de l'Outil" jusqu'au 31 juillet.

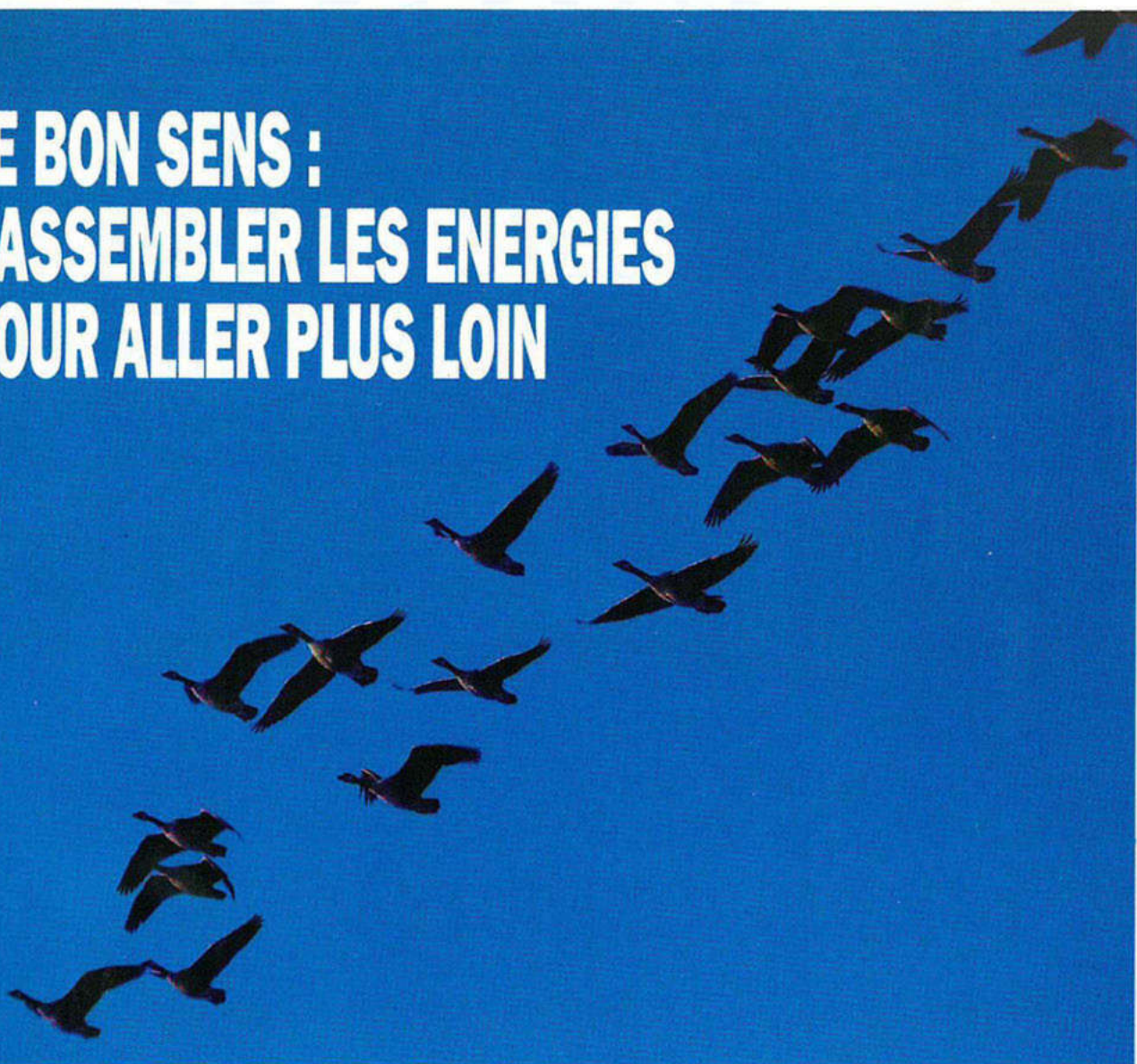
♦ "1492, images du monde, image de l'autre". Exposition organisée à l'occasion de la commémoration du 500^e anniversaire de la découverte de l'Amérique. Aux archives départementales, de juin à fin août.



♦ La voix sera reine à Troyes du 11 au 19 juillet avec la 5^e édition de la "SEMAINE CHANTANTE". Au terme de cette semaine de travail, les chorales présentes se donneront en public le 18 juillet avec l'orchestre symphonique de Champagne lors d'un récital de clôture consacré aux chansons de Pierre Delanoë.

Bernard de Clairvaux, Vindovera, Bâtisseurs de cathédrales : trois sons et lumières, trois épopées auboises à revivre tout l'été. Pour les renseignements et réservations, reportez-vous au poster central.

LE BON SENS : RASSEMBLER LES ENERGIES POUR ALLER PLUS LOIN



Le 1^{er} juin dernier, une nouvelle Banque Régionale est née :

Le Crédit Agricole de l'Aube et de la Haute-Marne.

Pour répondre à vos attentes, deux caisses régionales de Crédit Agricole, leaders sur leur département, ont décidé de "rassembler leurs énergies" afin de renforcer la qualité du service qui vous est proposé.

Parce que vos besoins évoluent, nous mettons tout en œuvre pour vous offrir des prestations à la mesure de vos exigences.

Nous renforçons la qualité d'écoute et de conseil à laquelle vous êtes attachés grâce à notre service de

proximité, doté du réseau bancaire le plus dense des deux départements.

Nous développons les solutions de nature à répondre à vos projets, par la mise en commun d'expériences et de compétences.

Nous améliorons les performances dont vous bénéficiez dans tous nos produits et services par le regroupement de nos moyens technologiques.

Ainsi, dans le respect des valeurs qui ont fait son succès, le Crédit Agricole réaffirme sa vocation première dans l'Aube et la Haute-Marne : *la qualité au service de la proximité.*



AUBE - HAUTE MARNE

LA QUALITE AU SERVICE DE LA PROXIMITE

dany
BOURSON
le prouwe



dany
BOURSON
10, rue du Grand Ménétrier.
TROYES