

L'AU nouvelle BE

Le Département à vos côtés

BÉNÉFICIAIRES DU RSA

L'Aube mise sur l'insertion

EN IMAGES · PONTS ET PASSERELLES P.16 LE TOUR DE LA QUESTION ·
DES POINTS-LECTURE POUR LIRE, MAIS PAS QUE ! P.20
L'INVITÉE · CLAIRE HAGER NAGE DANS LE BONHEUR P.24

La nouvelle base nautique de Mathaux, sur le lac du Temple, offre l'environnement parfait pour pratiquer l'aviron et le canoë-kayak.

Suivez-nous !
@AubeDepartement

Département de l'Aube

Département de l'Aube
(Conseil départemental)

Département Aube
en Champagne

Retrouvez toutes les informations concernant le Conseil départemental sur www.aube.fr



Conseil départemental de l'Aube, Hôtel du Département, BP 394, 10026 Troyes Cedex – Site : www.aube.fr – E-mail : departement@aube.fr – Tél. : 03 25 42 50 50 • Directeur de la publication : Philippe Pichery • Rédacteur en chef : Romain Allard • Rédaction : Frédéric Marais, Anne-Sophie Reydy • Conception-réalisation : BABEL – Chef de projet : Maryvonne Corrigoü – Secrétaire de rédaction : Le bureau des SR – Graphisme : Kroll/Carole Eberhard • Distribution : Mediapost • Impression : Imprimerie Vincent • Tirage : 166 000 exemplaires • ISSN : 1169 9 973. Photo de couverture : ancien bonnetier, Laurent Godenaire est passé par le RSA avant d'être embauché par la société Artemise à Vulaines (F. Marais).

04. INSTANTANÉS

Les images fortes du trimestre : Plug&Start fête ses 20 ans, les étudiants investissent le nouveau bâtiment de l'ESTP, ouverture en vue pour la Cité du Vitrail...

06. EN MOUVEMENT

Ce qui bouge dans l'Aube : l'inauguration de circuits VTT balisés, des actions en faveur de l'inclusion numérique, des fresques sur la Route médiévale de Rachi en Champagne...

10. AUBOIS DE CŒUR

À la rencontre de Noémie Allabert, championne de force athlétique, et d'Aymeric Magne, dirigeant de l'Estac.

11. Grand angle

Quitter le RSA pour l'emploi

16. EN IMAGES

Ponts et autres ouvrages d'art.

18. EXPLORER

L'UTT, chef de file de l'Université de technologie européenne EUT+.

20. LE TOUR DE LA QUESTION

Tout savoir sur les points-lecture.

22. QUESTIONS PRATIQUES

Des réponses aux questions de la vie quotidienne : comment réagir face à la violence, où se présenter en cas d'urgence gynécologique...

24. L'INVITÉ

Claire Hager, championne de France de natation.

25. BUISSONNIÈRE

L'agenda des sorties.

Édito

Agissons !

Cet été, qui nous a fait tant de bien, est passé très vite. Il a permis le retour de moments de détente, d'insouciance, mais surtout de convivialité et de partage, qui constituent les fondements de notre vie en société.

Cette période nous a aussi apporté son lot de problèmes et d'inquiétudes, dans un contexte croissant d'actualités qui nous concernent tous : les nombreux incendies, la sécheresse et ses conséquences, les interrogations sur nos approvisionnements en énergie et sur son coût demain...

Nous devons appréhender collectivement ce nouveau contexte et y faire face. L'épidémie de Covid-19 a démontré notre capacité à nous adapter aux événements et à les surmonter. Cet épisode douloureux et complexe n'a cependant pas empêché nos projets d'avancer et de se concrétiser. Ce numéro de *L'Aube nouvelle* le confirme et illustre bien notre capacité collective de résistance, de résilience et de révolte positive.

Notre politique d'insertion en faveur des bénéficiaires du RSA, l'enseignement supérieur – qui continue son développement avec la rentrée des étudiants de l'ESTP dans de nouveaux locaux remarquables –, l'ouverture prochaine de la Cité du Vitrail, équipement patrimonial et culturel majeur du Département, en sont des exemples marqueurs emblématiques.

Ayons confiance en notre capacité collective pour relever les défis de demain.

Nous en avons les moyens, nous devons en avoir la volonté et la détermination.

Philippe Pichery

Président du Conseil départemental de l'Aube



S. Bordier

L'union des forces du Territoire
s'impose plus que jamais.

LA QUESTION

**Que sont les
"1 000 premiers
jours" de l'enfant ?**



Les 1 000 premiers jours, c'est d'abord un moment de vie qui unit l'enfant et ses parents depuis la grossesse jusqu'à ses deux ans. C'est ensuite un concept scientifique mettant en évidence une période clé pour la santé de l'enfant, son bien-être et celui de ses parents, durant laquelle son cerveau se développe plus qu'à tout autre moment. C'est une étape capitale pour sa construction et sa sécurité affective, qui aura des impacts sur sa santé et son bien-être tout au long de sa vie. C'est enfin une nouvelle politique publique, lancée par l'État dans la continuité du rapport de la commission d'experts présidée par le neuropsychiatre Boris Cyrulnik, en faveur de l'égalité des chances dès la naissance. Le Département de l'Aube, chef de file des solidarités, et la CAF

de l'Aube ainsi que leurs partenaires ont donc choisi de s'engager pour mieux accompagner les parents et rendre visible l'ensemble des ressources à leur disposition dans cette phase essentielle. Ils ont ainsi lancé à l'été 2022 un diagnostic terrain pour répondre au mieux aux besoins des parents et des enfants, afin de déployer dans l'Aube des Maisons des 1000 premiers jours, qui seront à la fois des lieux de prévention et de soins, d'information, et de culture, mais aussi des guichets uniques d'accès aux droits. Des actions concrètes sont déjà en place dans le département en lien avec l'Association départementale d'aide familiale à domicile de l'Aube (ADAD).

// aube.fr
// 1000-premiers-jours.fr

L'Aube sur un plateau ▶

Partez à la chasse au trésor avec Circino, le petit aventurier ! Ce jeu de société pour toute la famille, de 2 à 4 joueurs, vous emmènera à la découverte des richesses de notre département et de 36 communes auboises.

// Disponibilité fin octobre ;
points de vente sur creacomgames.com



Cité du Vitrail : prenez date !



Installée dans l'aile ouest entièrement restaurée de l'Hôtel-Dieu-le-Comte, à Troyes, la Cité du Vitrail ouvrira ses portes le 17 décembre 2022.

Ce lieu d'envergure européenne, propriété du Département, proposera un voyage en plein cœur des vitraux, du Moyen Âge à nos jours. On y découvrira les techniques de création du vitrail, sa chronologie et les clés pour décrypter cet art. Une riche programmation proposera expositions temporaires, ateliers pédagogiques, conférences, lectures, etc., le tout sur 3 000 m² répartis sur quatre niveaux.

// cite-vitrail.fr



◀ Rameurs, ramez !

Située au bord du lac du Temple, la base nautique de Mathaux, inaugurée le 7 juillet dernier, est le nouveau camp d'entraînement idéal pour l'aviron et le canoë-kayak. Placé sur la partie la plus favorable du lac, abrité par la forêt des vents dominants, doté d'une base toute équipée, ce site du Département labellisé « centre de préparation aux Jeux de Paris 2024 » est tourné tant vers le haut niveau que vers la pratique du sport en club pour tous les Aubois.

20 ans de succès ▶

Organisé par la Technopole de l'Aube en Champagne, Plug&Start, ce programme de création d'entreprises innovantes, réunissant porteurs de projets et acteurs du territoire durant trois jours, vient de souffler ses 20 bougies. Cette année, 30 porteurs de projets ont été accompagnés pour booster le développement de leurs idées comme Pavel Afanasiev, grand vainqueur 2022 pour Nebulae, son jeu de stratégie orienté vers la politique.



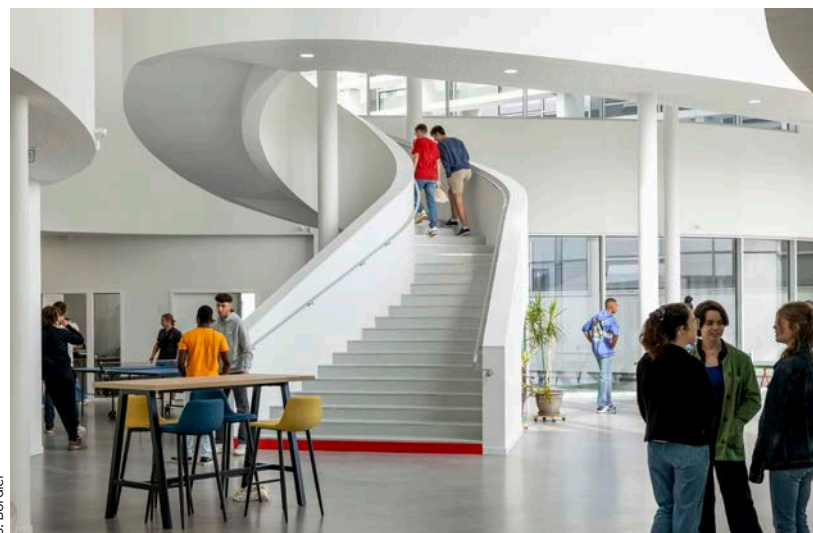
C. Frajman

Yom Rachi

La première Journée du judaïsme français s'est tenue le 10 juillet à Troyes, là où Rachi est né et a produit, au XI^e siècle, son œuvre majeure de commentateur de la Bible et du Talmud. Un événement co-organisé par la Maison Rachi et le Consistoire, représenté par Élie Korchia (*photo, à droite*), en présence de Sarah El Haïry, secrétaire d'État (*photo, au centre*). ▶



L. Samoun



S. Borclier

▶ L'ESTP intègre son nouveau bâtiment

Heureuse rentrée pour les 350 étudiants de l'École spéciale des travaux publics, du bâtiment et de l'industrie (ESTP) : leur campus flambant neuf, au cœur de la Technopole de l'Aube, les accueille désormais ! Un bel aboutissement pour le Département, maître d'ouvrage, et ses partenaires Troyes Champagne Métropole et la Région Grand Est.

BARSÉQUANAIS

ENCORE PLUS DE CIRCUITS VTT !

Quoi de mieux que d'enfourcher son VTT pour parcourir notre beau département ? Que l'on soit motivé par le défi sportif ou que l'on souhaite expérimenter le cyclotourisme, tout le monde peut y trouver son compte grâce aux centaines de kilomètres de circuits balisés dans l'Aube. Dernière étape franchie en la matière : une douzaine de boucles identifiées dans le Barséquanais, sur près de 250 km en tout, inaugurées en juin dernier par la communauté de communes du Barséquanais en Champagne ! Ces circuits sont reliés à ceux qui existaient déjà dans l'Aube, et l'ensemble est mis en valeur par les offices de tourisme Othe-Armance, de la Côte des Bar en Champagne et de Troyes La Champagne Tourisme. Tout ce travail a été coordonné avec l'ancien cycliste professionnel Guy Gallopin qui parcourt les chemins et pistes du département pour définir

les circuits adaptés à la pratique du VTT, à tout âge et pour tous niveaux. Quatre niveaux de difficulté – de très facile à très difficile –, reconnaissables à leur code couleur, du vert au noir, permettent à tous les pratiquants de prendre plaisir à pédaler sur des boucles aux longueurs variées (5 km autour des Riceys, 12 km pour le circuit Renoir, 26 km pour le circuit des Templiers...). Pour les plus passionnés, rappelons l'existence de Raid Bulles, cette boucle de 300 km qui vous fera traverser la plaine de Troyes, le vignoble de la Côte des Bar et de Montgueux, les forêts et vallons du Pays d'Othe-Armance... Un magnifique parcours à faire à son rythme et sans oublier de profiter de la qualité et de l'hospitalité des nombreux acteurs du tourisme (hôtels, restaurants, musées, caves de Champagne...) qui vous accueillent à bras ouverts le temps d'une pause.

// tourisme-cotedesbar.com



S. Bordier

VENDEUVRE-SUR-BARSE

Un pôle santé flambant neuf pour les collégiens

Le Département assure de larges missions en faveur des collèves : construction et entretien des bâtiments, sécurisation, achat de mobilier et de matériel, aide aux familles, gestion du personnel logistique et technique... C'est dans ce cadre qu'il vient de construire et d'inaugurer à la rentrée le pôle santé du collège Nicolas-Bourbon de Vendevre-sur-Barse, qui permettra aux 250 élèves de l'établissement de rencontrer du personnel médical, paramédical et social qui se tiendra à leur écoute.

TOURISME

Cinq nouvelles étoiles

Avec l'ouverture cet automne de l'hôtel et spa MGallery La Licorne, Troyes dispose d'un nouvel établissement cinq étoiles. Situé en plein centre-ville, le long du quai Dampierre, ce complexe haut de gamme s'installe dans un somptueux bâtiment du XIX^e siècle. Une ancienne propriété du Département cédée en 2016 au profit de ce projet hôtelier afin de soutenir le développement du tourisme dans l'Aube, et notamment au cœur de Troyes.

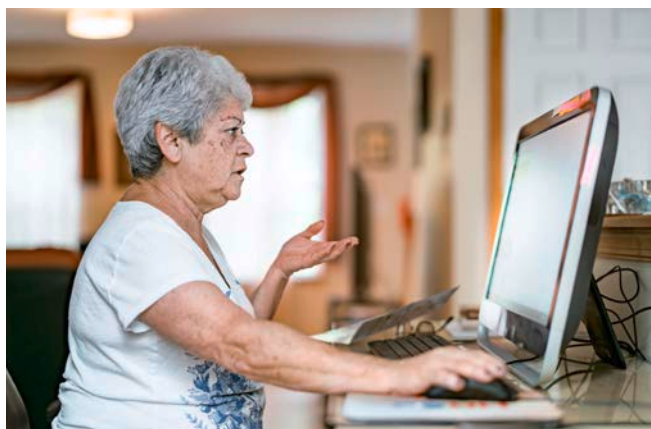




INCLUSION NUMÉRIQUE

Un réseau d'acteurs mobilisés

Engagé dans une stratégie d'inclusion numérique, le Département réunissait le 30 juin dernier, en lien avec les services de l'État, les acteurs locaux mobilisés dans la lutte contre la fracture numérique qui touche 125 000 Auboisiens, entraînant isolement et renforcement des inégalités. Une centaine de professionnels agissant auprès de publics éloignés du numérique (travailleurs médico-sociaux, agents d'accueil des services publics, secrétaires de mairie, bibliothécaires, associations, etc.) ont ainsi pu découvrir les ressources disponibles sur le territoire pour aider les Auboisiens en difficulté dans leurs usages numériques.



Getty Images

Adieu à Michelle Lhuillier

UNE FEMME RIGOUREUSE ET DÉVOUÉE À SA MISSION.

Conseillère départementale du canton d'Aix-en-Othe de 2018 à 2021, maire de Chessy-les-Près de 2001 à 2020 et présidente de la communauté de communes Val d'Armanche de 2014 à 2017, Michelle Lhuillier est décédée brutalement le vendredi 12 août 2022, à l'âge de 78 ans.

« Michelle Lhuillier était une femme dotée d'un grand sens du devoir, très impliquée pour sa commune et son territoire, rappelle Philippe Pichery, président du Conseil départemental. Sa disparition brutale nous peine profondément. Je me souviendrai de tout son dévouement et de son attachement profond à sa mission et ses concitoyens. »



INNOVATION

LARBALETIER DÉCOUPE AU LASER

Basée à Fontaine-les-Grès, Larbaletier conçoit et fabrique du mobilier pour la distribution alimentaire et végétale, du mobilier urbain et du matériel de manutention. Ses productions s'adressent ainsi à un large panel de clients qui vont des jardineries aux grandes surfaces en passant par les boulangeries. Son histoire s'écrit avec succès depuis plus de 40 ans. L'entreprise réalise aujourd'hui un chiffre d'affaires annuel de 20 millions d'euros et emploie 175 personnes. Une réussite qui repose sur quelques fondamentaux : un savoir-faire de pointe, une maîtrise de l'outil industriel et une volonté constante d'innover, de proposer de nouvelles solutions à ses clients. Dernier investissement en date : l'achat d'un laser tube (1,2 million d'euros) qui permet de réduire le nombre d'étapes et de machines nécessaires à la production. Le gain de productivité, d'environ 30 %,

l'aide à compenser l'impact des hausses de prix des matières premières et de l'énergie en vue de rester un acteur à la fois innovant et compétitif.



Une attention particulière

COLLÈGES. Responsable des 25 collèges publics de l'Aube, le Département y investit près de 13 millions d'euros en 2022 pour donner aux jeunes le cadre idéal pour réussir. Pour soutenir le pouvoir d'achat des familles en cette rentrée, il a par ailleurs décidé de geler les tarifs de la restauration scolaire pour l'année 2022-2023 (par exemple, le repas d'un élève en demi-pension en forfait quatre jours revient à 3,41 euros).



La fresque de Dampierre évoque l'histoire médiévale juive de Champagne.

CULTURE

SUR LA ROUTE MÉDIÉVALE DE RACHI EN CHAMPAGNE

Depuis 2019, la Champagne fait partie de la Route du patrimoine juif, itinéraire culturel du Conseil de l'Europe, en tant que berceau d'un patrimoine immatériel universellement connu et reconnu. C'est dans ce cadre qu'un projet de création de fresques a été impulsé avec le souhait de valoriser vingt-cinq communes de l'Aube en lien avec ce patrimoine. Chaque commune désireuse d'intégrer ce projet accueillera alors une narration peinte sur une fresque visible de tous. La première fresque, créée et installée au printemps 2022 à Dampierre, met en scène Isaac ben Samuel de Dampierre, arrière-petit-fils de Rachi et chef de file de l'école des tossafistes du temps des comtes de Champagne. 800 ans après, le patrimoine juif de Dampierre est ainsi remis à l'honneur, à travers cette fresque exposée durablement sur les murs de la mairie. L'œuvre a été réalisée par

huit fresquistes de l'association Les Passeurs de Fresques, partenaire du projet, d'après une maquette signée de l'artiste Jean-Philippe Ledit, et sous l'encadrement de l'Agence départementale du tourisme, porteuse du projet dans le cadre de la Route médiévale de Rachi en Champagne. Cette fresque est la première d'un futur circuit de *slow tourisme* qui ouvrira en 2023 à l'occasion de la création de fresques à Ramerupt et Lhuître, suivies d'une vingtaine d'autres dans les villages aubois. Originale dans sa conception, cette initiative donne un coup de projecteur aux communes rurales autour d'un projet collaboratif, historique, artistique, touristique et rassembleur autour de valeurs fortes : partage, ouverture intellectuelle, curiosité artistique, lutte contre les stéréotypes, le racisme et l'antisémitisme.

[// jewisheritage.org/medieval-route-of-rashi-in-champagne](http://jewisheritage.org/medieval-route-of-rashi-in-champagne)

ÉCONOMIE

Panattoni rejoint le Parc logistique de l'Aube

Depuis plus de 20 ans, ce parc a su séduire de grandes entreprises telles que Petit Bateau, Devanlay ou UFP International, venues y installer une activité de transport et de logistique. Aujourd'hui, un nouvel acteur de poids annonce son arrivée sur le Parc logistique de l'Aube : Panattoni, grand développeur d'immobilier logistique et industriel européen. Il s'apprête à y faire construire un nouveau bâtiment qui renforcera encore le dynamisme économique local et le nombre d'emplois.



DISTINCTION

Thomas, le meilleur apprenti !

Thomas Collignon, jeune Auboisi de 17 ans en Bac pro Technicien en chaudronnerie industrielle, a décroché cet été le titre de Meilleur apprenti de France en métallerie-serrurerie pour sa création de rampe, sujet du concours 2022. Une fierté pour ce natif d'Ervy-le-Châtel et pour Stéphane Coquet, directeur d'Arts et Forges, l'entreprise chapelaïne qui l'accueille depuis 2020 en apprentissage : « Cela montre que l'apprentissage ou l'alternance offrent des perspectives d'excellence qui sont à valoriser tant auprès des jeunes que des employeurs. »

SOCIÉTÉ

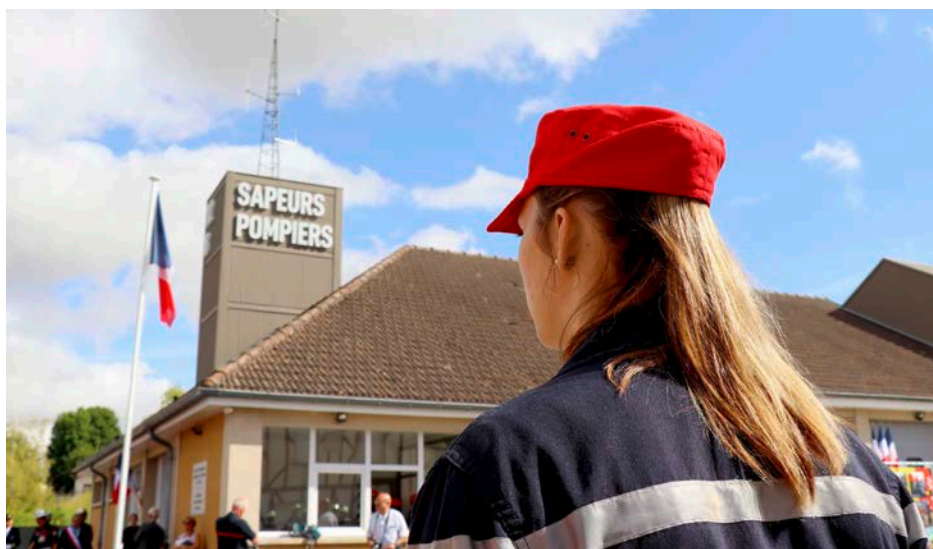
Changer le regard sur le handicap

Le Département, sensible au sujet du handicap et à l'évolution des mentalités, a souhaité soutenir l'action lancée par Le Blackmaria, Pôle régional d'éducation aux images de Champagne-Ardenne. Leur création, le kit Handicaps, permet aux enseignants et animateurs culturels de projeter des films courts servant de support pour animer des sessions de cours ou d'ateliers autour du handicap auprès des jeunes.

// leblackmaria.org



SERVICE DÉPARTEMENTAL D'INCENDIE ET DE SECOURS AUX CÔTÉS DES POMPIERS



L'été dernier, le Service départemental d'incendie et de secours (SDIS) de l'Aube fêtait la fin des travaux de réhabilitation et d'extension (nouveau bâtiment de 150 m²) de son Centre d'incendie et de secours (CIS) de Bouilly. Ce chantier, mené avec une forte implication du Département, principal financeur, a permis d'améliorer les conditions de travail des sapeurs-pompiers au sein de cette caserne grâce à des locaux plus spacieux et mieux aménagés. Cette action entre dans le cadre d'un large soutien du Département apporté au SDIS. En effet, soucieux d'offrir un service égal à tous les Audois et des conditions de travail optimales à tous les sapeurs-pompiers, professionnels et volontaires, le Département s'est engagé à

hauteur de 8,7 millions d'euros d'investissements depuis 2018. Outre la construction du CIS Troyes Ouest avec le soutien de Troyes Champagne Métropole et la réhabilitation du CIS Troyes Vouldy, les CIS de Bar-sur-Aube, Villenauxe-la-Grande, Piney, Lusigny-sur-Barse sont, ou seront, eux aussi réhabilités. Le Département participe également aux dépenses de fonctionnement du SDIS, à hauteur de 7,9 millions d'euros pour 2022. Il assume ainsi son rôle et marque sa reconnaissance aux sapeurs-pompiers, personnels administratifs, techniques et spécialisés dans leur mission si essentielle en faveur des Audois menée avec courage, détermination et sens du service public.

L'Aube fait mouche

FÉDÉRATION FRANÇAISE

D'ESCRIME. À moins de deux ans des Jeux de Paris 2024, le Département devient top partenaire de la fédération française d'escrime. Ce partenariat, signé également avec la Ville de Troyes, prévoit d'accueillir l'équipe de France en stage préparatoire à ses grands événements. Elle sera hébergée au Centre sportif de l'Aube et bénéficiera des installations du complexe Henri-Terré (Troyes).



Une antenne troyenne

TECHNOPOLE DE L'AUBE.

Pour soutenir le développement de la Technopole de l'Aube, une nouvelle antenne va ouvrir au cœur de Troyes. Le Département a identifié des espaces libres (820 m²) lui appartenant au sein de l'ex-caserne Beurnonville, située sur le boulevard du 1^{er}-RAM, à proximité de la gare. Pour mettre à disposition ces locaux à de nouvelles entreprises de la Technopole, la collectivité en lien avec Troyes Champagne Métropole étend donc à ce nouveau site le dispositif d'aide en vigueur.

Pour toutes les foires

SUBVENTION.

En 2022, le Département renforce son soutien aux foires et manifestations locales en mettant en place trois montants de subventions forfaitaires, attribuées en fonction du budget de l'événement.

- Budget jusqu'à 10 000 euros : subvention de 500 euros.
- Budget situé entre 10 000 et 25 000 euros inclus : subvention de 1 000 euros.
- Budget supérieur à 25 000 euros : subvention de 1 500 euros.

NOÉMIE ALLABERT

L'Aube en force !



B. Miko - Estac

AYMERIC MAGNE

Team Aube

Le dirigeant de l'Estac et président de Business Sud Champagne joue pour le développement du territoire

Multiple championne de force athlétique, la sportive de haut niveau conserve des liens forts avec son Aube natale.

Depuis les bords de la Méditerranée où elle réside et s'entraîne depuis un an et demi, Noémie reste connectée à son département d'origine où tout a débuté. Née à Troyes en 1990, elle grandit à Brienne-le-Château avant de s'installer dans la cité tricasse pour ses études supérieures, puis son métier de chargée de communication. Quand, en 2017, elle s'initie à la force athlétique – sport consistant à soulever un maximum de poids –, le déclic a lieu. Inscrite peu après au Troyes Omni Sports – club où elle est toujours licenciée et où elle apprécie l'esprit de famille –, elle s'épanouit et excelle rapidement dans cette discipline de haut niveau où les efforts et la progression se mesurent concrètement. Son palmarès est exceptionnel : quadruple championne de France, triple championne d'Europe, double championne du monde... Récemment diplômée coach en force athlétique, elle a ouvert fin 2021 sa salle de sport à Cogolin (Var). Toujours attachée à l'Aube, Noémie y revient régulièrement fêter ses succès avec son club troyen, sa famille et ses amis.

Francilien d'origine, ses premiers contacts avec l'Aube remontent à l'enfance, à travers une visite aux magasins d'usine et les buts de Sladjan Djukić – attaquant de l'Estac à la fin des années 1990 – admirés à la télévision. Depuis, une brillante carrière dans le monde du sport et du divertissement lui a ouvert les portes d'une belle opportunité saisie en 2021 : devenir président exécutif et directeur général de l'Estac. En s'installant dans l'Aube, il découvre un département au potentiel exceptionnel : qualité de vie, dynamisme économique, richesse du patrimoine, variété de l'offre touristique... Un territoire à l'identité forte, dont l'Estac est l'un des emblèmes qu'il compte faire encore grandir et vibrer dans le cœur de tous. Il a la conviction que *« le développement du club passera par une ambition sportive ainsi que par l'innovation et la diversification de l'expérience proposée : du bon football, mais aussi des concerts, des animations, du divertissement pour attirer et fidéliser un large public »*. Une ambition de développement qu'il porte aussi au territoire en tant que président de l'agence de développement économique Business Sud Champagne.

Pôle des
Solidarités

GRAND
ANGLE

aube.fr

Après quatre années au RSA, Céline Chaffaut a été embauchée, via le site actif10, par le Département, pour lequel elle travaille aujourd'hui comme secrétaire du centre médico-social de Troyes.

BÉNÉFICIAIRES DU RSA

Destination emploi

...

Le Département finance le revenu de solidarité active (RSA), qui représente une part importante de son budget. Il œuvre aussi en faveur de l'insertion sociale et professionnelle de ses bénéficiaires. Une nouvelle "feuille de route insertion" vient renforcer ses moyens.

Texte  et photos  Frédéric Marais.

Commerçant ambulant, Youssef Daif (à droite) signe un "contrat d'engagement réciproque" professionnel, document qui fixe les droits et devoirs de l'allocataire, avec l'un des référents Travailleurs indépendants du Département, David Pimenta.



Si l'on se réfère aux statistiques, le bénéficiaire type du RSA dans l'Aube est une femme trentenaire habitant l'agglomération troyenne. Cependant, ce portrait ne reflète absolument pas la diversité des situations. En réalité, il n'existe pas de profil type du bénéficiaire ou de l'allocataire du RSA*. D'ailleurs, tous ne touchent pas le même montant d'allocation. Celui-ci dépend de plusieurs facteurs, dont la situation familiale de l'intéressé. Le montant minimum s'élève à 575 euros. Sous certaines conditions, on peut aussi cumuler le RSA, la prime d'activité et un salaire lorsqu'on ne travaille que quelques heures par semaine. Ce qui est le cas d'environ 2 000 allocataires dans l'Aube. Pour prétendre au RSA, il faut avoir plus de 25 ans ou, en dessous de cet âge, avoir un enfant à charge. La Caf (caisse d'allocations familiales) ou la MSA (Mutualité sociale agricole, pour les agriculteurs) verse l'allocation et se fait rembourser par le Département. Le Conseil départemental finance cette allocation à raison de 60 millions d'euros par an, soit 6 000 euros par allocataire en moyenne. L'État lui apporte une compensation qui couvre 48 % de la charge.

Moins de bénéficiaires, plus d'insertion

La finalité du RSA est d'assurer un revenu minimum aux personnes sans ressources ou aux ressources insuffisantes pour vivre décemment. Son but est aussi de les aider à retrouver un emploi et, plus globalement, à s'insérer ou se réinsérer dans la société. Le Département de l'Aube a souhaité renforcer ce volet social via la feuille de route insertion adoptée par les conseillers départementaux

“ Notre objectif est d'aider les personnes à sortir de la précarité, à retrouver le chemin de l'emploi et une place dans la société, mais aussi à se retrouver elles-mêmes, à reprendre confiance en elles, à éviter qu'elles s'isolent et s'enfoncent de plus en plus dans le système.

ANNE-MARIE ZELTZ,
vice-présidente du Conseil départemental de l'Aube, chargée de l'économie, de l'emploi et du développement durable.

le 4 juillet dernier. Avec des cibles prioritaires : les personnes isolées, les familles monoparentales, le public allophone (dont le français n'est pas la langue maternelle), les travailleurs indépendants. Première décision : l'enveloppe allouée à cette mission passe, hors allocation, de 6 à 7 millions d'euros par an grâce à la baisse du nombre d'allocataires constatée après le pic de 2020. L'objectif est d'enclencher un cercle vertueux : un meilleur taux d'insertion permet d'alléger le budget du RSA et donc de réaffecter l'argent non dépensé à l'insertion. L'ambition est d'arriver à 500 sorties sur les trois années de la feuille de route, soit 3 millions d'euros d'économies.

Lever les blocages

Deuxième mesure phare de la feuille de route insertion : la mise en place d'un parcours obligatoire pour les 750 nouveaux entrants annuels afin d'analyser tous les freins qui peuvent les empêcher d'accéder au marché du travail et de définir avec eux



Réunion d'information pour les demandeurs d'emploi par le groupement d'employeurs Convergence, à Brienne-le-Château.



Les bénéficiaires du RSA peuvent cumuler leur allocation et leur salaire de vendangeur.



Main tendue aux travailleurs indépendants

C'est à peine croyable, mais notre coiffeur, notre boulanger ou le patron du restaurant où l'on va manger est peut-être au RSA et moins payé que ses propres employés ! L'Aube compte un millier de travailleurs indépendants, autrement dit des personnes installées à leur compte, bénéficiant de cette allocation. Parmi eux, 46 % de commerçants, 30 % d'artisans et 14,5 % de professions libérales. Ils représentent environ 10 % des bénéficiaires du RSA dans le département. Face à ce constat, le Conseil départemental a mis en place une équipe entièrement dédiée à cette catégorie de population. Les travailleurs non salariés qui ne peuvent pas vivre de seuls revenus de leur activité bénéficient d'un accompagnement social et professionnel. La feuille de route insertion du Département en fait un public prioritaire. Parmi les pistes envisagées : un système de parrainage et des stages spécifiques. Les freins rencontrés par les indépendants sont similaires à ceux des autres allocataires du RSA, mais avec un handicap aggravant eu égard à leur statut : 60 % d'entre eux ne disposent pas des compétences nécessaires pour entreprendre. C'est la raison pour laquelle un autre dispositif a été créé en faveur des indépendants : Impuls'Aube. Cofinancé par l'État et le Département, gratuit pour ses bénéficiaires, il permet de travailler avec eux leur communication et leur politique commerciale, ainsi que leur organisation, leur autonomie et leur image de soi. Les ateliers ont lieu par petits groupes, sous l'égide de la coopérative d'entrepreneurs Synercoop. Objectif : aider les indépendants à augmenter leurs revenus. Mais aussi les convaincre d'abandonner leur projet s'il n'est pas viable. Le retour à l'emploi salarié est alors une solution envisageable.

// impulsaube.fr

leur projet professionnel et leur projet de vie. C'est en fait la généralisation d'une expérimentation menée à petite échelle, sous l'impulsion du Département, par le Greta (formations pour adultes dispensées par l'Éducation nationale) depuis octobre 2021 auprès de 90 personnes.

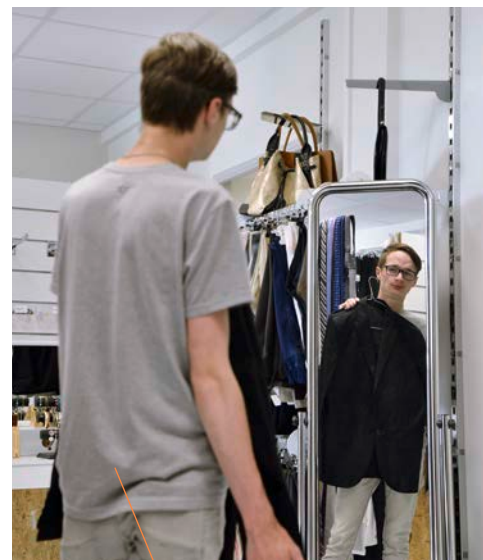
Le Conseil départemental ne part pas non plus d'une feuille blanche, puisque chaque nouvel allocataire du RSA fait déjà l'objet d'un entretien individuel à l'entrée du dispositif et d'un suivi par un référent tout le temps qu'il perçoit l'allocation. Il doit par ailleurs signer un contrat d'engagement et est incité à s'inscrire à Pôle emploi.

L'insertion professionnelle est bien sûr au cœur des préoccupations des services départementaux. On estime que 10 % des bénéficiaires du RSA sont proches de l'emploi. Les autres en sont donc plus ou moins éloignés, à commencer par les 34 % de bénéficiaires aubois qui dépendent du RSA depuis plus de dix ans. Les points de blocage peuvent être variés : problème de mobilité (41 % des bénéficiaires du

RSA n'ont pas le permis de conduire, 10 % n'ont aucun moyen de locomotion), d'illectronisme (mais le Département met à disposition ses conseillers numériques), de garde d'enfant, de maîtrise du français, de santé, mais aussi freins psychologiques (manque de confiance ou mauvaise estime de soi, démotivation, inertie, difficulté à être autonome et à s'organiser, etc.).

Cumuler salaire et RSA

Le Département s'appuie sur ses propres services et sur un grand nombre de partenaires issus du tissu économique et associatif pour lutter sur tous ces fronts à la fois. Il a par exemple créé actif10, un site Internet mettant en relation les



Le vestiaire de La Cravate solidaire permet d'habiller les demandeurs d'emploi et de les conseiller en vue de leurs entretiens d'embauche.

LE RSA EN CHIFFRES

60

millions d'euros

Montant total de l'allocation versée en 2021 dans l'Aube, soit 15 % environ du budget du Conseil départemental.

8 600

foyers allocataires

Un foyer comprend un ou deux adultes appelés "bénéficiaires" du RSA ; ces derniers sont environ 11 000 dans l'Aube.

18 000

Aubois vivent du RSA

Chiffre obtenu quand on ajoute les enfants résidant au sein des foyers allocataires.

1 300

nouveaux bénéficiaires

Nombre d'entrants dans le dispositif tous les ans, dont 750 pour la première fois.



bénéficiaires du RSA en recherche d'emploi et les entreprises auboises qui recrutent, grâce, notamment, à une carte géolocalisée des offres d'emploi déposées par les entreprises et des candidats disponibles ayant posté leur CV. Le site, doublé d'une application mobile, est administré par une cellule de trois agents du Département, dont le rôle consiste également à conseiller et à accompagner aussi bien les candidats que les employeurs. Quelque 2 500 bénéficiaires sont à ce jour inscrits sur actif10. Le Conseil départemental de l'Aube finance aussi un dispositif permettant de cumuler RSA et salaire de vendangeur. Cette aide est étendue aux contrats de palissage et pourrait l'être à d'autres emplois saisonniers. Dans le même ordre d'idée, la feuille de route insertion du Département envisage la possibilité de prendre en charge temporairement certains frais (transport, garde d'enfant, etc.) générés par une reprise d'emploi afin que celle-ci ne se traduise pas par une perte de revenu.

Aide aux employeurs

Qui dit emploi dit aussi employeur. Le Département consacre tout un volet de sa feuille de route insertion à l'accompagnement des entreprises souhaitant embaucher des bénéficiaires du RSA. Outre l'équipe d'actif10 précédemment citée, il souhaite aussi promouvoir les contrats aidés, qui permettent aux employeurs de toucher une aide qui peut atteindre jusqu'à 8 800 euros. En lien avec les chambres consulaires enfin, il entend promouvoir les stages en immersion en entreprise et instaurer un système de parrainage. Parce qu'être au RSA et y rester n'est pas une fatalité, le Département met tout en œuvre pour éviter aux allocataires de s'enkyster dans le dispositif. Multipliant les réunions d'information au plus près des demandeurs d'emploi, seul ou accompagné par les acteurs de terrain, il compte aussi sur sa cinquantaine de points de contact répartis sur le territoire pour accueillir les personnes en situation de précarité : centres médico-sociaux et permanences dans les mairies, sans oublier le site actif10.

// actif10.fr

// aube.fr (Aides et services en 1 clic > Aide à l'insertion)

* L'allocataire du RSA est un foyer qui comprend une ou plusieurs personnes, tandis que le bénéficiaire est une personne. Il y a donc plus de bénéficiaires que d'allocataires du RSA.

“

Nous sommes au service des bénéficiaires du RSA pour les aider à construire ou reconstruire une vie professionnelle.

EMMANUEL NAVARRO,
chargé de mission relations entreprises au sein d'actif10

”

“ On fait beaucoup de retour à l'emploi, à travers notamment la semaine d'immersion professionnelle organisée par Pôle emploi. On accueille aussi en permanence plusieurs jeunes, qu'ils soient stagiaires ou apprentis.

LAURE CLERGET, directrice d'Artemise, à Vulaines

RECRUTEMENT

L'économie, côté social

Certaines entreprises jouent à fond la carte de l'insertion professionnelle. C'est le cas d'Artemise, à Vulaines, qui embauche toute personne motivée, quel que soit son profil.

Après trente années de bonneterie, Laurent Godenaire (*photo de couverture*) s'est retrouvé au chômage à la suite de la fermeture de son entreprise. Allocataire du RSA pendant quelques mois, il débarque comme intérimaire chez Artemise avant d'y être embauché définitivement en 2015. Aujourd'hui âgé de 58 ans, cet habitant d'Aix-en-Othe s'enorgueillit de « *n'avoir jamais été absent un seul jour depuis [son] arrivée* ». Laurent Godenaire incarne bien la politique sociale mise en place par Artemise, société spécialisée dans la collecte et le traitement des lampes, des tubes fluorescents et des détecteurs de fumée usagés. La trajectoire de bon nombre de ses vingt-cinq salariés est tout sauf linéaire, comme l'explique la directrice de l'usine, Laure Clerget. « *Mes salariés ont eu plein de vies professionnelles, ils ont tous des parcours atypiques. Ce sont des gens méritants. Nos principaux critères d'embauche, souligne la dirigeante, sont la motivation du candidat, sa localisation géographique – car nous recrutons en priorité en local, dans le pays d'Othe – et la dextérité au tri.* » L'entreprise leur inculque ensuite la polyvalence, c'est-à-dire la capacité de travailler sur plusieurs postes. L'intérêt est une voie d'entrée dans l'entreprise, de même que le groupement d'employeurs Convergence, dont Artemise fait partie. Pour compenser des conditions de travail parfois difficiles, la PME, qui tourne en 3 x 8 et est aux 39 heures, embauche au-dessus du Smic et verse un 13^e mois. Elle s'attache aussi à faire monter ses salariés en compétences grâce à des formations : habilitation électrique, soudure, conduite d'engins, secourisme.

// artemise-recyclage.com
// ge-convergence.fr

SOLIDARITÉ

Des partenaires mobilisés

Le Département s'appuie sur de multiples acteurs pour déployer sa politique sociale à destination des publics les plus fragiles. Citons-en quelques-uns.

LA CRAVATE SOLIDAIRE

On dit que l'habit ne fait pas le moine. Il n'empêche que se présenter à un entretien d'embauche dans une tenue négligée ou inappropriée peut laisser une impression défavorable à un employeur potentiel. Être correctement habillé, c'est possible grâce à La Cravate solidaire. Cette association basée à Pont-Sainte-Marie récupère des vêtements (costumes, tailleurs, chaussures, etc.) donnés par des particuliers et des entreprises, pour les proposer aux candidats en insertion. Elle prépare aussi les personnes aux entretiens d'embauche et les prend en photo dans son studio pour illustrer leur CV.

// lacravatesolidaire.org/troyes

BOUTIQUE BOULOT



L'association troyenne permet à un certain nombre de candidats de passer leur permis B grâce à son auto-école. L'économie (pour code et conduite) va de 50 à 80 %. Une vingtaine de permis ont été délivrés en 2021, dont un tiers environ à des bénéficiaires du RSA. Boutique Boulot vient toutefois d'infléchir sa politique, considérant que les freins à la mobilité sont parfois d'ordre psychologique, et que la voiture n'est pas toujours indispensable. Elle travaille désormais sur la mobilité en général,

via des ateliers sur l'organisation des déplacements, l'orientation dans l'espace et les moyens de transport alternatifs.

// boutique-boulot.fr

LE FOYER AUBOIS



Les huit chantiers d'insertion de l'association permettent à 130 chômeurs de longue durée embauchés en CDD d'insertion d'avoir une activité rémunérée au Smic pour une durée de 4 à 24 mois. À La Chapelle-Saint-Luc et à Romilly-sur-Seine, ils transportent, trient, réparent et revendent 2 500 tonnes de meubles, de vêtements et de palettes de récupération. À Troyes, ils s'occupent du Kiwi Bar et du restaurant Kantinetik. En novembre ouvrira une conserverie, Bocaloca, qui permettra de recruter une dizaine de personnes supplémentaires. Environ 30 % des bénéficiaires retrouvent un emploi ou une formation à l'issue de leur séjour au Foyer Aubois.

// foyer-aubois.fr

ET AUSSI

Pôle emploi, les groupements d'employeurs Convergence et Geiq BTP, les Missions locales, l'Afpa, les Jardins de Cocagne (Barbuise, Chlorophylle), Y Schools ou encore l'Apec (Association pour l'emploi des cadres), etc. (*liste non exhaustive*)

Qu'ils franchissent cours d'eau, routes ou encore voies ferrées, les ponts du département de l'Aube ne font pas qu'enjamber des obstacles. Ils font partie d'un patrimoine qui, par leur histoire, leur architecture ou leur singularité, mérite un arrêt sur images.

Texte  Romain Allard. Photos  Sylvain Bordier.



PONT DE NOGENT-SUR-SEINE

Cet ouvrage d'acier et de béton de 120 mètres de long surplombe majestueusement la Seine sur la RD619.

Tous sur les ponts !



PONT-LEVIS DE PONT-SUR-SEINE

Installé en 1902 au-dessus du canal de la Haute-Seine, bombardé en 1944, puis reconstruit et renforcé plusieurs fois, il est toujours en service dans ce joli village du Nogentais.



PONT DE L'ANCIENNE ROUTE ROYALE PARIS-BÂLE

Dressé sur l'ancienne route royale Paris-Bâle, il fait partie d'une série de six ponts de pierre du XVIII^e siècle, inscrits au titre des monuments historiques et situés sur la RN19 et la RD919.





PONT EIFFEL

Sur la RD122 qui relie Ervy-le-Châtel à Courtaout, ce pont de 1884, rénové en 2022, a conservé son style Eiffel, avec ses arcs métalliques entrecroisés et régulièrement espacés.



PONT-CANAL DE BARBEREY-SAINT-SULPICE.

Sur le canal de la Haute-Seine, ce pont du XIX^e siècle, inscrit au titre des monuments historiques, restauré en 2014, comprend une passerelle accessible aux piétons et cyclistes, et s'intègre à la voie verte de la Seine.



PASSERELLE DE MESNIL-SAINT-PÈRE

Aménagée en 2018 dans le cadre de la nouvelle voie verte, elle permet aux cyclistes et aux piétons de relier Lusigny-sur-Barse à Mesnil-Saint-Père en toute sécurité.



PONT ROMAIN DE SPOY

Cet édifice du I^{er} siècle, classé au titre des monuments historiques, présente par son aspect général, son avant-bec (pointe saillante) et ses bornes militaires, les caractéristiques de l'architecture romaine.

En savoir plus

PATRIMOINE

L'Aube compte un pont classé (à Spoy) et une quinzaine de ponts inscrits au titre des monuments historiques.

HYDROGRAPHIE

Près de 40 cours d'eau desservent notre département, les quatre principaux étant la Seine, l'Aube (affluent de la Seine), l'Armançon (affluent

de l'Armançon) et la Vanne (affluent de l'Yonne).

VOCABULAIRE

Tablier (plateforme horizontale qui supporte la chaussée ou la voie ferrée ou le canal), piles et culées (les appuis du pont), tirant d'air (distance verticale entre le dessous du tablier du pont - intrados - et le niveau de l'eau) et bien d'autres : les ponts ont leurs termes techniques bien à eux !

ACTION

Le Département agit pour préserver, restaurer, bâtir, suivre et sécuriser de nombreux ponts. Dernier investissement en date : la réfection complète du pont Eiffel - situé sur le tracé d'une future voie verte - à l'initiative du Département, maître d'ouvrage et financeur intégral des travaux (900 000 euros).

UTT : le pari de l'Europe

L'Université de technologie de Troyes est le chef de file du projet EUt+, qui a pour objectif de créer l'Université de technologie européenne. Voulu par l'Union européenne, ce type d'établissement est destiné à rivaliser avec les grandes universités anglo-saxonnes. Huit pays sont concernés.



Ne vous étonnez pas d'avoir entendu parler toutes les langues dans les rues de Troyes, les 27, 28 et 29 septembre derniers. Deux événements internationaux s'y sont déroulés conjointement : d'une part, la convention d'affaires sur les textiles techniques, d'autre part, la réunion des membres de la future Université de technologie européenne, avec une délégation de cent vingt personnes. Cette rencontre revêt une importance toute particulière. Ce n'est rien de moins que l'avenir européen de l'Université de technologie de Troyes (UTT) qui se joue là.

« La tête et le cœur » à Troyes

L'école d'ingénieurs troyenne est le moteur, depuis 2019, d'une grande aventure qui devrait l'amener à changer de dimension. L'idée est qu'elle fusionne à terme avec sept autres universités du continent (ce chiffre est susceptible d'évoluer) pour former la seule grande Université de technologie européenne, baptisée EUt+. « Cela répond au vœu de l'Union européenne de doter le continent

d'établissements d'enseignement supérieur susceptibles de remonter dans le classement de Shanghai », explique Timothée Toury, enseignant-chercheur à l'UTT et secrétaire général de l'EUt+. C'est à la suite d'un appel à projets de l'Europe que la candidature de l'UTT et de ses sept partenaires a vu le jour. On sera peut-être surpris d'apprendre que l'école d'ingénieurs troyenne a pris la tête d'un consortium où figure une université comprenant dix fois plus d'étudiants qu'elle : celle de Dublin, en Irlande (30 000 étudiants). L'UTT est même le Petit Poucet de cette alliance, au même rang que l'Université de technologie de Chypre, avec ses 3 000 élèves ingénieurs. Pour le physicien Timothée Toury, initiateur du projet, plusieurs explications à cela. La première tient au fait que l'UTT est déjà « naturellement très internationale », grâce à son quart d'étudiants étrangers. La deuxième raison se rapporte à l'histoire même de l'école, née de la volonté politique du Département de l'Aube, ce qui lui donne une certaine légitimité lorsqu'il s'agit de créer de toutes pièces un nouveau modèle de développement. Mais qu'à à gagner réellement l'établissement aubois

L'EUt+ EN CHIFFRES

8

C'est le nombre d'établissements qui composent à ce jour la future Université européenne de technologie : l'Université des sciences appliquées de Darmstadt (Allemagne), l'Université technique de Sofia (Bulgarie), l'Université de technologie de Chypre (Chypre), l'Université polytechnique de Carthagène (Espagne), l'Université technologique de Dublin (Irlande), l'Université technique de Riga (Lettonie), l'Université technique de Cluj-Napoca (Roumanie) et, bien sûr, l'UTT.

100 000

C'est le nombre d'étudiants que rassemblent les huit partenaires actuels. On peut y ajouter 12 000 personnels, dont 7 000 enseignants et enseignants-chercheurs.



Le Bonheur des Gens



A. Pérez Hernández

1 L'UTT compte 3 255 étudiants et 168 enseignants et enseignants-chercheurs.

2 Université polytechnique de Carthagène (Espagne).

3 Modèle de roue hydraulique de l'Université des sciences appliquées de Darmstadt (Allemagne), utilisé pour l'enseignement et la recherche appliquée.



dans le projet EUT+ ? « Une plus grande notoriété, répond le secrétaire général de l'alliance. On remet Troyes sur le haut de la pile et on aide à la situer sur la carte de l'Europe. » Mais ne risque-t-elle pas, en contrepartie, d'y perdre son âme en se dissolvant dans une entité beaucoup plus importante qu'elle ? « Chaque campus gardera son autonomie, assure Christophe Collet, nouveau directeur de l'UTT. En outre, la tête et le cœur de l'EUT+ seront ici. »

Vers des diplômes européens

Le statut juridique de la future Université européenne de technologie n'est pas encore arrêté. Partis d'une feuille blanche, en se réunissant tous les mois, les huit partenaires "inventent" son cadre légal au fur et à mesure qu'ils avancent dans l'édification de leur projet. Il reste ainsi bon nombre d'obstacles à surmonter, comme les différences culturelles et les divergences réglementaires entre pays, s'agissant, par exemple, du contenu des formations ou de la durée des cursus. Il faudra harmoniser les enseignements sans pour autant les uniformiser, avec pour objectif de converger à terme

vers un diplôme européen par spécialité. L'un des objectifs majeurs de ce diplôme est d'encourager et de faciliter la mobilité des étudiants – mais aussi du corps enseignant – à l'intérieur du réseau tissé par l'EUT+. Myriam Maumy-Bertrand, directrice déléguée de l'EUT+ emploie une image parlante pour illustrer cette espèce de nomadisme pédagogique : « Les étudiants auront un menu qu'ils pourront composer dans des restaurants différents. » Trois formations de l'UTT permettent d'ores et déjà aux élèves ingénieurs de poursuivre une partie de leurs études dans les universités partenaires : réseaux et télécommunications, génie mécanique et génie industriel. Sur le front de la recherche, des laboratoires communs sont également en train d'émerger, comme celui sur les nanomatériaux et les nanotechnologies. Reste que le chemin est encore long avant la création effective de l'EUT+ : Timothée Toury parle d'une quinzaine d'années peut-être.

* Le classement de Shanghai est un classement académique des principales universités mondiales.



LES VOYAGES FORMENT LA JEUNESSE

La mobilité des étudiants au sein des huit universités partenaires est l'une des pierres angulaires du projet EUT+. Le Troyen Nathan Goffart en a fait l'expérience au cours de sa deuxième année d'études, dans le cadre d'Erasmus, en passant cinq mois à l'Université technique de Sofia. « Je voulais partir à l'étranger, explique ce jeune homme de 21 ans, qui entame sa quatrième année à l'UTT. Pourquoi avoir choisi la Bulgarie plutôt que Shanghai ou le Québec ? Pour connaître son histoire, marquée par l'époque communiste, voir comment les gens l'ont vécu et le vivent encore. » Dans un contexte particulier, celui de la pandémie, le futur ingénieur a eu tout loisir de découvrir le pays, sans pour autant négliger la partie cours, dispensée pour la plupart en ligne et en français. L'étudiant a pu néanmoins s'imprégner de la langue et de la culture locales, tout en visitant les pays voisins. Durant ce séjour « enrichissant », « loin de papa et maman », Nathan dit avoir gagné en maturité et en autonomie, et tout simplement « grandi ». Le voilà donc prêt à affronter son prochain semestre d'études à Jakarta, en Indonésie, dans un environnement évidemment très différent. Il lui restera ensuite à choisir son orientation professionnelle, lui qui hésite encore entre deux métiers : le contrôle qualité dans la haute joaillerie et la R&D dans les textiles techniques. En attendant, il porte un regard positif sur le projet EUT+, dont il n'a pourtant pas bénéficié directement, en ce qu'il lui semble être une « garantie de qualité » pour les générations d'étudiants qui succéderont à sa promotion.



Initiation au dessin avec le mangaka (auteur de mangas) Eruthoth lors de l'opération Partir en livre.

Points-lecture: pour lire, et plus encore!

Ces espaces, soutenus par le Département, offrent bien sûr l'accès aux livres, mais ce sont surtout des lieux d'ouverture à la culture et des catalyseurs de lien social. Panorama d'initiatives inspirantes.

LES POINTS-LECTURE EN CHIFFRES



85
points-lecture répartis dans toute l'Aube.



250
bénévoles qui participent activement à la vie des lieux.



15 000
documents de la Médiathèque départementale de l'Aube en dépôt.

Trannes, jeudi 19 mai 2022 : les habitants du village et des alentours invités par le point-lecture s'y retrouvent pour un ciné-débat. Plus de 50 personnes ont fait le déplacement, en semaine, pour assister à la projection du documentaire *La Belle Époque*, puis échanger autour d'un verre avec le réalisateur, Brice Coustillet, sur le passé ouvrier de Bayel. En juillet, c'est Partir en livre, la grande fête nationale du livre pour la jeunesse, coordonnée dans l'Aube par la Médiathèque départementale (MD Aube), qui continue de fédérer au sein de ce lieu. Au programme : décoration du banc de l'amitié par les enfants, lectures à l'ombre préparées par les anciens et spectacle dessiné musical. Justine, bénévole soutenue par les conseillers municipaux, a compris que « *le prêt de livres n'est pas suffisant pour faire du point-lecture un lieu*

dynamique où il fait bon venir ». Après avoir réaménagé l'espace pour le rendre plus convivial, l'équipe se mobilise désormais pour organiser des animations. Le public répond présent et en redemande !

Titiller la curiosité

À Mergy, Stéphanie est à l'origine d'initiations à l'archéologie et à l'astronomie* pour le jeune public. Cette maman de trois enfants veut renouveler l'image de la bibliothèque avec, entre autres, des animations scientifiques. Cet automne, elle adhère au dispositif départemental Bibliothèque(s) verte(s) : le public se retrouvera au point-lecture pour fabriquer des cosmétiques bio et des éponges en matière recyclée. Le lien sera fait avec la bibliothèque voisine de Saint-Lyé qui a mis en place une grainothèque (échange de graines).

6 CHOSES À SAVOIR SUR LA LECTURE PUBLIQUE DANS L'AUBE

La Médiathèque départementale de l'Aube (MD Aube) est un service du Département qui contribue au développement de la lecture publique, tout spécialement en milieu rural, mais pas seulement !

Une équipe de référents de territoire

Les huit bibliothécaires de la MD Aube apportent leurs conseils au réseau (composé de 60 bibliothèques et 85 points-lecture), soutiennent les coopérations, organisent des rencontres entre les professionnels et les bénévoles.

Un site Internet AubeMédiathèque(s)

Développé par la MD Aube, il propose une géolocalisation des points-lecture, la possibilité de créer son propre compte, un agenda des animations, un catalogue en ligne et un espace pro.
// mediatheque.aube.fr

Des services et ressources

La MD Aube, c'est aussi un programme de formation, la mise à disposition de 250 000 livres, CD et DVD, la livraison des réservations et la fourniture d'outils d'animation (expositions, malles thématiques, robots, jeux, etc.).

À Neuville-sur-Vanne, David Bécue, adjoint au maire, se positionne régulièrement sur les propositions d'animation de la MD Aube. Après un ciné-bruitage en juin dernier – qui a rassemblé près de 80 personnes –, un événement pour les seniors s'y prépare (déjeuner, spectacle et ateliers artistiques).

À Faux-Villecerf, la mutation est en cours. L'ancienne salle de classe a été aménagée : bac à livres, matériel de dessin et jeux pour les enfants. Canapé confortable, revues et bon café pour les grands. Le livre souhaité n'est pas en rayon ? Cécile aide le lecteur à réserver le document auprès de la MD Aube qui le livrera lors du prochain passage de la navette. À l'occasion de la venue de la bibliothécaire départementale, elle a découvert des outils d'animation : des kamishibais (petits théâtres d'images) et les robots BeeBot. Les jeunes présents se sont prêtés au jeu de la bibliothécaire et ont animé les séances pour le public : voici de nouvelles recrues prêtes à contribuer à la dynamique du point-lecture.

Une offre d'abonnement numérique

Proposé aux usagers inscrits dans une bibliothèque du réseau, l'abonnement permet d'accéder en ligne à une sélection de livres numériques, à des vidéos à la demande, à de la presse...

Des animations

Des spectacles, ateliers et rencontres d'auteurs financés dans le cadre de plusieurs dispositifs et événements : Premières pages, Bibliothèque(s) verte(s), Partir en livre, Salon du livre, Contrat départemental lecture, Conférence des financeurs de la prévention de la perte d'autonomie des personnes âgées (animations pour seniors).

Des subventions

Une aide aux animations accessible aux points-lecture depuis 2019.

// Informations sur aube.fr
ou auprès du référent de territoire

Des lieux de vie et de partage ouverts à tous

Ailleurs, les idées ne manquent pas non plus : retrait de sacs de tri, ateliers mémoire, blind test, accompagnement aux démarches administratives en ligne (par un conseiller numérique du Département), partage de savoir-faire (photo, cartonnage, couture, etc.), troc de matériel (moules à gâteaux, jeux, etc.), plages horaires réservées aux ados, etc. Nous voici bien loin de l'image d'une bibliothèque poussiéreuse et silencieuse que l'on fréquente uniquement pour y emprunter des livres. Alors ruez-vous vers ces lieux "essentiels" à l'animation de nos territoires ruraux, guettez les prochains rendez-vous et proposez d'y partager votre passion !

* Ces animations, comme celles à Trannes présentées précédemment, ont été financées par le Département dans le cadre du Contrat départemental lecture conclu avec l'État, visant à accompagner les bibliothèques dans leur nécessaire évolution.

ILS NOUS EN PARLENT



JUSTINE DRAPIER,
bénévole
à Trannes

Le point-lecture est un lieu de rassemblement intergénérationnel, mais aussi un moyen de redynamiser la commune. Cela fait vraiment plaisir de voir à quel point les habitants tiennent à cette animation.



DAVID BÉCUE,
adjoint au maire de
Neuville-sur-Vanne

Les actions culturelles soutenues par le Département contribuent à la sociabilité et au maintien du dynamisme et des services déjà mis en place, comme le locavor et la maison des assistantes maternelles.



ADÈLE SOLINE,
membre du
Nid de créateurs

Animer des ateliers d'éco-vannerie dans le cadre des Bibliothèque(s) verte(s), c'est faire entrer l'artisanat dans les lieux de lecture et aller à la rencontre du public pour partager ma pratique.



JEAN-PHILIPPE SCHWEITZER,
référent de territoire
à la Médiathèque
départementale
de l'Aube

Il est particulièrement motivant d'accompagner les points-lecture dans cette mutation. Elle est bien loin la Bibliothèque départementale de prêt (BDP) d'antan !

SOCIAL

VICTIME DE VIOLENCES : RÉAGISSEZ, PARLEZ-EN

Que vous soyez victime ou auteur présumé d'infraction, en souffrance ou en danger moral ou physique, vous pouvez bénéficier de l'accompagnement d'une intervenante sociale en commissariat et gendarmerie (ISCG).

L'ISCG joue un rôle essentiel de premier accueil, d'écoute et d'orientation des victimes ou des personnes en voie de victimisation, pour rechercher avec elles l'institution qui pourra leur apporter une réponse. Ce dispositif permet de renforcer la prévention et de participer à la lutte contre les violences faites aux femmes.

UNE ÉCOUTE ET DE L'AIDE EN TOUTE CONFIDENTIALITÉ

L'intervenante sociale travaille en collaboration avec de nombreuses structures : justice (parquet, juges), associations d'aide, services sociaux, services d'insertion, services de santé, offices du logement,

centres d'hébergement d'urgence, etc. Travailleuse sociale diplômée d'État, l'intervenante sociale est soumise au secret professionnel et agit dans le respect de l'autonomie des personnes.

// Pour prendre rendez-vous :
• agglomération troyenne : 06 21 83 50 04
ou magali.journet@aube.fr
• ouest du département : 06 40 17 45 92
ou maite.gasner@gendarmerie.interieur.gouv.fr
• est du département : 06 08 68 89 36
ou noemie.pinet@aube.fr
Carte détaillée sur aube.fr



Partie prenante

Le Département pilote le dispositif d'ISCG dans l'Aube et en est le principal financeur. Cette démarche bénéficie d'un cofinancement de la part de Troyes Champagne Métropole, l'État, la CAF de l'Aube et l'Agence régionale de santé (ARS) Grand Est dans le cadre de la politique publique de prévention de la délinquance, de lutte contre la récidive, de prévention et de lutte contre les violences intrafamiliales, faites aux femmes, et de l'aide aux victimes et aux personnes en difficulté.



Actes en ligne

Depuis le 1^{er} juillet 2022, le Département publie sur Internet les actes qu'il prend.

// aube.fr/245-actes-publies.htm

SANTÉ

Un secteur d'urgences gynécologiques

Les patientes se présentant aux urgences générales de l'hôpital Simone-Weil à Troyes pour un problème gynécologique sont dorénavant transférées directement au sein du pôle Femme, mère et enfant.

Des locaux spécifiques, situés au rez-de-chaussée du bâtiment Bernadette-Chirac, ont été réhabilités et aménagés dans le cadre de cette nouvelle organisation aux nombreux effets positifs : amélioration du confort et de la sécurité des patientes, désengorgement des urgences générales.

1 EN CAS D'URGENCE GYNÉCOLOGIQUE

Appelez le 15 et suivez les instructions. Si vous pouvez vous déplacer par vos propres moyens, rendez-vous aux urgences générales (entrée avenue des Lombards).

N.B. : le pôle Femme, mère et enfant continue parallèlement d'accueillir les urgences obstétricales directement au rez-de-chaussée du bâtiment Bernadette-Chirac, sans passage par les urgences générales.

2 ACCUEIL AU PÔLE FEMME, MÈRE ET ENFANT

Bénéficiez d'un transfert direct vers le secteur des urgences gynécologiques.

3 PRISE EN CHARGE 24 H/24, 7 J/7

L'équipe médicale spécialisée en gynécologie-obstétrique adapte la prise en charge en fonction de la pathologie, et peut être amenée à prescrire : des examens complémentaires réalisés sur place, une orientation en hospitalisation, voire une prise en charge chirurgicale en urgence.

EN BREF

Infos, actus, conseils, nouveautés...

L'ADT mène l'enquête

L'Agence départementale du tourisme (ADT) réalise une enquête d'appréciation des touristes et des résidents afin d'améliorer leur satisfaction. Répondez à l'enquête et tentez de gagner un vol en montgolfière pour deux personnes !

// <https://bit.ly/Enquete-Aube>

Bourses d'études supérieures : attention au délai !

Étudiants (post-bac), vous avez jusqu'au 31 octobre pour déposer votre demande de bourse au Département.

Formulaire à télécharger.

// aube.fr/193-boursés-etudes-supérieures.htm

S'inscrire au transport scolaire adapté

Vous souhaitez que votre enfant en situation de handicap, et dont l'avis CDAPH stipule un droit au transport, bénéficie d'un transport scolaire adapté, mis en place par le Département. L'inscription est possible en ligne.

// aube.fr/78-transport-d-eleves.htm

Bénévole de bibliothèque

Vous avez une passion et souhaitez la partager. Vous voulez participer à l'animation de votre commune : contribuez à la vie de votre bibliothèque ! (Lire aussi pages 20-21)

// Trouver la bibliothèque près de chez vous : mediatheque.aube.fr

Assistant familial, un métier

Le Département recrute des assistants familiaux pour accueillir à leur domicile, 7 jours/7, 24 heures/24, un ou plusieurs jeunes au titre de la protection de l'enfance.

// Réunion d'information : 4 novembre et 2 décembre (14 h 30).

Inscription avant les 28 octobre et 25 novembre. pmiasmat@aube.fr

Solidairement vôtre

Quelles que soient vos difficultés, trouvez une réponse ou un interlocuteur en interrogeant le site des Solidarités créé par la Ville de Troyes.

// solidarites.troyes.fr

DROIT

Point justice en Ehpad

Le Conseil départemental de l'accès au droit (CDAD) de l'Aube propose dorénavant des points justice dans trois établissements d'hébergement pour personnes âgées dépendantes (Ehpad) du département : le Domaine de Nazareth à Pont-Sainte-Marie, la résidence les Tilleuls à Marcilly-le-Hayer et l'établissement Sainte-Marthe à Fontaine-les-Grès.

LE PRINCIPE

Sous forme de permanences mensuelles, confidentielles et gratuites, ce point justice est accessible à tous les résidents de ces EHPAD et à leur personnel ainsi qu'aux seniors habitant Pont-Sainte-Marie.

LE CONTENU

Animé par un juriste du CDAD, le point justice permet d'aborder des questions juridiques variées (droit du logement, de la famille, des tutelles, des successions...). Il ouvre également la porte aux

différents services proposés gratuitement par le CDAD, si besoin : consultation auprès d'auxiliaires de justice (avocats, notaires, huissiers de justice), appel à un écrivain public pour accompagner la rédaction des courriers juridiques ou les démarches administratives sur Internet.

UN DISPOSITIF PILOTE

Ce dispositif destiné à faciliter l'accès au droit est appelé à se déployer dans d'autres établissements médico-sociaux du département.

// Prise de RDV obligatoire. Domaine de Nazareth : 03 25 83 22 83 ou nazareth@hcs-sante.fr
Les Tilleuls : 03 25 21 37 66. Sainte-Marthe : 03 25 70 26 30



LE GUIDE PRATIQUE DU DÉPARTEMENT

Saison 2022-2023 de l'Orchestre symphonique de l'Aube

Après deux années marquées par la crise sanitaire, l'Orchestre symphonique de l'Aube renoue avec une saison entière, en présentiel, dans son format originel ! Des concerts exceptionnels, mêlant répertoire grand public et découverte d'œuvres contemporaines moins connues, vous attendent à Troyes, Nogent-sur-Seine, Romilly-sur-Seine et Bar-sur-Aube.

3 FAÇONS D'OBTENIR LE PROGRAMME DE LA SAISON

- 1 Sur les lieux de billetterie :
 - **Troyes** : Maison du Boulanger, 42, rue Paillot-de-Montabert
 - **Nogent-sur-Seine** : Office de gestion des équipements culturels, avenue Saint-Roch
 - **Romilly-sur-Seine** : Office de tourisme, 4, rue du Général-de-Gaulle
 - **Bar-sur-Aube** : Office de tourisme, 4, boulevard du 14-Juillet
- 2 En ligne sur aube.fr (Guides pratiques)
- 3 En envoyant vos coordonnées (nom, prénom, adresse postale et e-mail) à : departement@aube.fr

Les informations ainsi recueillies font l'objet d'un traitement informatique de la part du Département de l'Aube et sont réservées exclusivement au protocole et à la communication de l'Orchestre symphonique de l'Aube. Elles sont conservées durant un an. Conformément à la loi « informatique et libertés » du 6 janvier 1978 modifiée et au Règlement européen n° 2016/679/UE du 27 avril 2016, vous bénéficiez d'un droit d'accès, de rectification, de portabilité, d'effacement de vos données et de limitation du traitement. Vous pouvez également, pour des motifs légitimes, vous opposer au traitement des données vous concernant.

Claire Hager

206 fois championne de France, la doyenne des nageuses troyennes détient le record de titres chez les dames. À 88 ans, celle qui s'amuse d'avoir appris à nager avant de savoir marcher ne compte pas en rester là.

Élémentaire

Née d'un père qui fut le premier maître-nageur de la piscine du Vouldy à Troyes (voyez son portrait à l'entrée de la piscine !) et d'une mère professeur d'éducation physique et sportive, Claire Hager a été élevée dans le goût de l'effort et de la natation, démarrant les compétitions à 9 ans. Aînée de cinq frères et sœurs, tous nageaient l'hiver au Vouldy et l'été dans la Seine, aux Charmilles.

Championne

Après une longue pause pour travailler et élever ses quatre enfants, Claire Hager profite de sa retraite, en 1994, pour renouer avec la compétition. Son talent et son entraînement assidu font des merveilles : de Troyes à Montréal en passant par Londres, Cadix ou encore Budapest, elle remporte plus de 200 médailles et s'est classée dans les 10 meilleures mondiales de sa catégorie (aujourd'hui les 85-90 ans).

Bénévole

Fidèle du Troyes Omni Sports (TOS) Natation depuis sa création en 1974, elle gère les inscriptions, vérifie les certificats médicaux, accueille les parents... Quand elle n'est pas dans l'eau, c'est qu'elle est au bureau dans sa chère piscine des Chartreux, faisant dire à ses petits-enfants « Mamie, à force d'aller à la piscine, il va te pousser des écailles ! »

REPÈRES

1934

Naissance à Reims.

1974

Fondation du TOS Natation et ouverture de la piscine des Chartreux.

1994

Premier titre de Championne de France à Brive-la-Gaillarde.

2016

Médaillée d'argent aux championnats d'Europe à Londres.

2022

206^e titre de championne de France à Angers.

2023

Prochains championnats de France en mars.





A.-M. Barruecos

MUSÉE CAMILLE CLAUDEL

Des activités multisensorielles

Dans le cadre de la troisième édition de sa Semaine de l'accessibilité, le musée Camille-Claudel propose un week-end pour tout public afin de (re)découvrir le musée et ses collections à travers des médiations variées et gratuites. Le processus créatif sera à l'honneur. Matériaux, sources d'inspiration, étapes de fabrication d'une œuvre : vous découvrirez tout le travail d'un sculpteur au XIX^e siècle grâce à des activités multisensorielles et adaptées à tous. Au programme : visite les yeux bandés permettant de découvrir les œuvres emblématiques du musée en faisant appel à l'ouïe et au toucher, atelier interactif en langue des signes française (LSF), spectacle de contes en LSF sur le thème de l'or autour du *Sakountala* de Camille Claudel et des *Topographies imaginaires* de Fabienne Verdier, visite multisensorielle sur le thème du processus créatif et atelier de modelage intergénérationnel sur le thème de l'inspiration.

// Samedi 15 et dimanche 16 octobre. Programme complet sur museecamilleclaudel.fr
Réservation fortement conseillée au 03 25 24 76 34 ou par mail : reservation@museecamilleclaudel.fr
// Musée Camille-Claudel, 10 rue Gustave-Flaubert, Nogent-sur-Seine.



JUSQU'AU 29 OCTOBRE

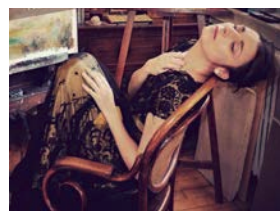
JE SUIS TOUT UN JEU
D'après l'album *Je suis tout* d'Anne Letuffe. Une exposition à la taille des tout-petits avec des livres géants, des tunnels, des coussins pour explorer les émotions et l'environnement naturel. Entrée libre. Médiathèque, Piney.

JUSQU'AU 26 OCTOBRE

LA FABRICATION D'UNE BANDE DESSINÉE
Suivez avec Astrid Bromure, l'héroïne de Fabrice Parme (éd. Rue de Sèvres), les étapes de création d'une BD. Médiathèque, Saint-Germain.

JUSQU'AU 31 OCTOBRE

LA DAME DE CHEZ RENNOIR



Photographies de N.J.
Centre culturel Rennoir, Essoyes.

DU 13 OCT.

AU 8 JANV.

AU FIL DES HISTOIRES...
Dans l'atelier du costumier Gingolph Gateau. Musée de Vauluisant, Troyes.



JUSQU'AU 30 DÉCEMBRE

TRANSLATION
Collections du musée d'Art moderne de Troyes (6^e accrochage). Musée des Beaux-Arts et d'Archéologie, Troyes.

DU 18 OCT. AU 18 NOV.

ERRANCES ANIMALIÈRES



Peintures de Jean-François Schick.
Espace Didier-Bienaimé, Entrée libre. La Chapelle-Saint-Luc.

DU 15 NOV. AU 3 DÉC.

COLOMBE BLANCHE
D'après le livre éponyme de Pénélope. Entrée libre. Médiathèque Jacques-Chirac, Troyes.

DU 15 DÉC. AU 28 JANV.

LES VISITEURS S'EXPOSENT
Photos de Thierry Plumey. Médiathèque Jacques-Chirac, Troyes.



CONCERTS

14 OCTOBRE

H.-F. THIÉFAINE - UNPLUGGED...



Chanson.
Agora Michel-Baroin, Nogent-sur-Seine.
Informations au 03 25 39 51 60.

8 OCTOBRE

OPUS 69 - PMQ, L'ÉLÉGANCE VOCALE
Chanson-cabaret paillard. Espace Gérard-Philippe, Saint-André-les-Vergers.

9 OCTOBRE

HIP-HOP 4 KIDZ
L'Art déco, Sainte-Savine.

13 OCTOBRE

DAKH DAUGHTERS - UKRAINE FIRE



Concert caritatif pour l'Ukraine.
Théâtre de La Madeleine, Troyes.

14 OCTOBRE

MOUSS ET HAKIM
Chanson-rock. L'Art déco, Sainte-Savine.

20 OCTOBRE

FRANCIS LOCKWOOD TRIO
Jazz.
Hommage à Jimi Hendrix. L'Art déco, Sainte-Savine.

DU 22 AU 29 OCTOBRE 35^e FESTIVAL NUITS DE CHAMPAGNE



Y. Orhan

Le Chœur de l'Aube, le Grand choral avec Tryo, L.E.J., Gauvain Sers et les choristes du festival ; -M-, Juliette Armanet, Feu ! Chatterton, Youssoupha, Les Frangines, Suzane, Florent Marchet, GiedRé, MPL, Camille Esteban, Pauline Croze, Bastien Lucas, Petit Piment, Les Voice Messengers, Le Petit Georges, Dakh Daughters, le Off off off & les afters... Renseignements et réservation sur nuitsdechampagne.com et au 03 25 40 15 55.

26 OCTOBRE

BADABOUM



D. Barbier

Cirque et musique du monde par la compagnie Gondwana. Familial, dès 4 ans. Espace Didier-Bienaimé, La Chapelle-Saint-Luc.

27 OCTOBRE

LES VOICE MESSAGERS
Jazz vocal. L'Art déco, Sainte-Savine.

10 NOVEMBRE

MINOR SING
Swing manouche. L'Art déco, Sainte-Savine.

19 NOVEMBRE

OURS
Chanson française. L'Art déco, Sainte-Savine.

25 NOVEMBRE

ILLUMINATIONS : RIMBAUD - BRITTEN



Robbin

Par Yan Levionnois, violoncelliste.
Réservation : lesbellesecouteuses@hotmail.com
Théâtre Le Quai, Troyes.



S. Boulard

ORCHESTRE SYMPHONIQUE DE L'AUBE

C'est reparti !

L'Orchestre symphonique de l'Aube renoue avec une saison entière, en présentiel, dans son format originel. Il propose aux Aulois des concerts qui mêlent du répertoire grand public et des œuvres contemporaines et moins connues. Les solistes réputés font également voyager les mélomanes à travers les époques, les pays et les pratiques musicales. Ce sont 20 concerts répartis en 8 séries qui attendent les spectateurs à Troyes, Nogent-sur-Seine, Romilly-sur-Seine et Bar-sur-Aube.

// Prochaines dates à Troyes, à l'auditorium du Centre des congrès de l'Aube :

- 8 et 9 octobre : Holst, Britten, Bennett, Carwithen, Jacob, Elgar. Présentation exceptionnelle de Frédéric Lodéon.
- 12 et 13 novembre : Mayer, Connesson, Rimski-Korsakov.
- 3 et 4 décembre : Mozart, Haydn, Brouwer, Arban, Chostakovich.

// Renseignements et réservation en ligne sur aube.fr

26 NOVEMBRE
SANSEVERINO
L'Art déco, Sainte-Savine.

7 DÉCEMBRE
OCO - THE BEAR



Terenfin

Ciné-concert.
Familial, dès 4 ans.
Tarif : 6 € et abonnement.
Espace Didier-Bienaimé,
La Chapelle-Saint-Luc.

15 DÉCEMBRE
BENOÎT DORÉMUS
Chanson française.
L'Art déco, Sainte-Savine.

SPECTACLES

11 OCTOBRE
LES TIREUSES DE COMÈTE
Théâtre.
Espace Gérard Philipe,
Saint-André-les-Vergers.

28 OCTOBRE
LES DEUX CANARDS
Comédie.
Espace Gérard Philipe,
Saint-André-les-Vergers.

10 NOVEMBRE
LES CACHOTTIERS



Théâtre-comédie.
Avec Thierry Beccaro,
Didier Gustin...
Espace culturel François-
Mitterrand, Romilly-sur-Seine.

13 NOVEMBRE
BOODER IS BACK



Humour.
Espace Jean-Pierre-Davot,
Bar-sur-Aube.

13 NOVEMBRE
LE KAMISHIBAI : OTTO L'ACCESSOIRISTE
Conte sur l'histoire d'Otto,
l'Accessoiriste du Pays
des contes.
Tout public.
L'Art déco, Sainte-Savine.

13 NOVEMBRE
LE MÉDECIN MALGRÉ LUI
D'après Molière, par
la troupe Jeu de Scène.
Salle La Grange,
Lusigny-sur-Barse.

18 NOVEMBRE
DOUBLON
Spectacle-conférence
magique sur les mystères
de la gémellité.
Espace Gérard Philipe,
Saint-André-les-Vergers.

23 NOVEMBRE
**LE SYNDROME DU
BANC DE TOUCHE**



Théâtre-seul en scène.
Tout public à partir de 12 ans.
Tarif : 15 €, 12 € et abonnement.
Espace Didier-Bienaimé,
La Chapelle-Saint-Luc.

24 NOVEMBRE
Y'A PLUS D'SAISONS
Danse.
Théâtre de La Madeleine,
Troyes.

2 DÉCEMBRE
CONCERT SUBAQUATIQUE
Immersion musicale en bassin.
19 h. Gratuit.
Centre aquatique Les 3 vagues,
Romilly-sur-Seine.

4 DÉCEMBRE
**LES GRANDES
ESPÉRANCES**
Compagnie Mamaille.
15 h. Jeune public.
Théâtre de La Madeleine, Troyes.

6 DÉCEMBRE
**DES RÊVES
DANS LE SABLE**
Art visuel (dessin sur sable)
de Lorène Bihorel et musique
pour conter l'histoire de
Cléopâtre, le conte d'Aram,
L'Empereur et le Rossignol...
Tarif : 15 €, 12 €, 8 €, Pass
famille (32 €).
L'Art déco, Saint-Savine.

7 DÉCEMBRE
**À QUOI RÊVENT
LES MÉDUSES**



Théâtre-danse par
la Compagnie en attendant...
Espace Gérard Philipe,
Saint-André-les-Vergers.

14 DÉCEMBRE
**DE LA NÉCESSITÉ
DE LA GRAVITÉ**
Jonglage, magie, humour.
Familial, dès 5 ans.
Tarif : 6 € et abonnement.
Espace Didier-Bienaimé,
La Chapelle-Saint-Luc.

15 DÉCEMBRE
UN PICASSO
Thriller théâtral dans l'univers
de l'art et de Picasso.
Théâtre Le Quai, Troyes.

**RENSEIGNEMENTS
ET RÉSERVATIONS**

L'ART DÉCO
à Sainte-Savine.
Tél. : 03 10 72 02 79.

ESPACE DIDIER-BIENAIMÉ
à La-Chapelle-Saint-Luc.
Tél. : 03 25 74 92 12.

**ESPACE CULTUREL
FRANÇOIS-MITTERRAND**
Tél. : 03 25 24 87 80.

ESPACE JEAN-PIERRE-DAVOT
à Bar-sur-Aube.
Tél. : 03 25 27 19 05.

ESPACE GÉRARD-PHILIPPE
à Saint-André-les-Vergers.
Tél. : 03 25 49 62 81.

**MAISON DU BOULANGER POUR
LES THÉÂTRES DE TROYES**
Tél. : 03 25 40 15 55.



ANIMATIONS

DU 1^{ER} OCT. AU 13 NOV.
NIGLOWEEN
Parc d'attractions, Dolancourt.

DU 7 AU 17 OCT.
FÊTE DE LA SCIENCE
Visites, conférences,
animations au muséum
d'histoire naturelle, Troyes.
Programme sur
musees-troyes.com

8 OCTOBRE
**JOURNÉE NATIONALE
DU COMMERCE**
Animations en ville,
déballeage des commerçants.
Bar-sur-Aube.

8 OCTOBRE
FOIRE AUX OIGNONS
200 exposants.
Restauration sur place.
Chavanges.

21 OCTOBRE
**AUX ORIGINES
DES LACS ET DU PARC**



Conférence, par Jean-Pierre
Salaun, Gérard Schild et
Claire Parise du Parc naturel
régional de la forêt d'Orient.
Inscription au 03 25 41 07 83.
18 h 30, Maison des lacs,
Mesnil-Saint-Père.

22 ET 23 OCT.
**FOIRE DE
LA SAINT-SIMON**
Foire territoire, artisanat
et métiers d'art.
Centre-ville, Nogent-sur-Seine.

31 OCTOBRE
ATELIER MODELAGE
Modelage effrayant en famille.
N'hésitez pas à vous vêtir de
costumes les plus effrayants
et inspirants pour tous.
Réservation au 03 25 24 76 34.
Musée Camille-Claudel,
Nogent-sur-Seine.

2 NOVEMBRE
LA VOIE DU TRAPPEUR
Rendez-vous nature.
À 14 h (2 h),
sentier de l'écreuil,
Saint-Mards-en Othe.

2 NOVEMBRE

RÉCITS ET LÉGENDES

Visite sous l'angle de la mythologie ayant inspiré les œuvres. À 14 h 45. Musée Camille-Claudé, Nogent-sur-Seine.

5 NOVEMBRE

LE BROYAGE, ÇA VOUS BRANCHE ?

Atelier par le CIE d'Othe-et d'Armançe, de 14 h à 16 h. Les Loges-Margueron.

7 NOVEMBRE

ATELIER D'ÉCRITURE

La Grange, Saint-André-les-Vergers.

25 ET 26 NOVEMBRE

10^E NUIT TRAD'ACTUELLE



Bals folk. Espace Argence, Troyes.

4 DÉCEMBRE

NOURRISSAGE DES OISEAUX EN HIVER

Atelier. Inscription au 03 25 41 07 83. Rendez-vous à 14 h devant la Maison du Parc, Piney.

7 DÉCEMBRE

MARCHE NOCTURNE

Départ à 16 h 30 de la grange de Dienville (2 h), face à la plage.

10 DÉCEMBRE

RANDONNÉE AUTOUR DE SOULAINES-DHUY

12 km. Départ à 13 h 30 de la salle polyvalente de Soullaines-Dhuy.

17 DÉCEMBRE

OBSERVATION DU CIEL



Ciel espace

Animée par la Société auboise d'astronomie. En convivialité autour d'un apéritif. Renseignements et inscription au 03 25 41 07 83. Rendez-vous à 18 h devant l'escalier de Pogain sur la digue du lac d'Orient entre Géraudot et Brévonnes.

17 ET 18 DÉCEMBRE

MARCHÉ DE NOËL

Place de l'église, Nogent-sur-Seine.

CONFÉRENCES

4 OCTOBRE

AVENTURIERS, EXPLORATEURS, ARCHÉOLOGUES : HISTOIRE DES MONUMENTS DE LA VALLÉE DU NIL DEPUIS LE XV^E SIÈCLE

À 17 h 30. Entrée libre. Espace Didier-Bienaimé, La Chapelle-Saint-Luc.

15 OCTOBRE

COMICES AGRICOLES ET LES MÉDAILLÉS AGRICOLES

Par Gérard Lecœur. À 16 h, auditorium. Saint-Julien-les-Villas.

15 OCTOBRE

LES VITRAUX DE L'ÉGLISE DE BOURANTON



Manufacture Vincent-Petit

Conférence guidée par Cécile Boël et Flavie Serrière Vincent-Petit, maîtres-verrières. Inscription au 03 25 41 07 83. À 15 h devant l'église, Bouranton.

20 OCTOBRE

À LA REDÉCOUVERTE DE DEUX ŒUVRES ATYPIQUES D'ÉDOUARD VUILLARD



Par Juliette Faivre-Preda, attachée principale de conservation au musée de Troyes. À 18 h, Maison des associations, 63 avenue Pasteur, Troyes.

10 NOVEMBRE LA DÉCOUVERTE DE LA TOMBE DE TOUTANKHAMON

Par Hazem El Shafei, égyptologue et orientaliste. Entrée libre et gratuite. À 18 h, théâtre municipal, Nogent-sur-Seine.

19 NOVEMBRE

NAPOLÉON PAR LES CARTES ET LES TIMBRES

Par Laurence Levoin. À 16 h, auditorium, Saint-Julien-les-Villas.

24 NOVEMBRE

DES FEMMES ARTISTES D'HIER ET D'AUJOURD'HUI

Par Christine Leduc, diplômée de l'école du Louvre. À 18 h, Maison des associations, 63 avenue Pasteur, Troyes.

6 DÉCEMBRE

PROMOUVOIR LA LAÏCITÉ ET NON LA SUBVERTIR

Par Serge Deruette, professeur de sciences politiques et d'histoire des idées. Auditorium, Saint-Julien-les-Villas.

JEUDI 8 DÉCEMBRE

LE VISAGE ABSTRAIT DE JAWLENSKY

Par Itzhak Goldberg, historien de l'art. À 18 h, Maison des associations, 63 avenue Pasteur, Troyes.

17 DÉCEMBRE

LA FABULEUSE ÉPOPÉE DE LA CHAMPAGNE

Par Michel Ferlet. À 16 h, auditorium, Saint-Julien-les-Villas.

SPORT

DU 16 OCT. AU 28 DÉC.

MATCHS DE L'ESTAC

Championnat de France de football (Ligue 1) au Stade de l'Aube. • 16 octobre : AC Ajaccio. • 23 octobre : FC Lorient. • 6 novembre : AJ Auxerre. • 28 décembre : FC Nantes.

15 OCTOBRE

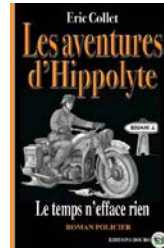
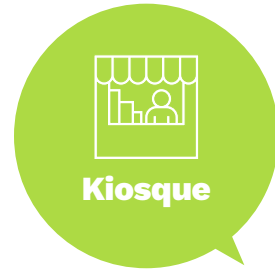
LE TRAIL DES CADOLLES

Course à la découverte des loges de l'Aube chargées d'Histoire. Trois parcours à travers la Côte des Bar (8, 16 et 32 km) entre vignobles, forêts et sentiers bordés de cadolles. Inscription sur challenge-trail-running3.fr Les Riceys.

16 DÉCEMBRE

LA CORRIDA DE NOËL

Course festive au cœur de Troyes, de nuit. avec déguisement. 5 km. Inscription sur sports-troyes.fr



LES DERNIÈRES PARUTIONS : LIVRES, CD, DVD

LES AVENTURES D'HIPPOLYTE, LE TEMPS N'EFFACE RIEN

d'Eric Collet, éd. Douro, 318 pages. 20 €. Roman policier.

POTELÉE

de Deborah Bannwarth, éd. du Loir, 312 pages. 16,90 €. Roman.

MEURTRE AU E.T. HÔTEL

de Guy Capet, Doud'éditions, 96 pages. 11 €. Roman policier.

LA FATIGUE, PARFOIS

d'Alain Dommanget, Le Pythagore éditions. 10 €. Roman policier.

MON PETIT MAURICE CHÉRI

de Jean Cottet, éd. de Liralest, 168 pages. 19€. Roman dont l'action se déroule à Baroville au sein d'une maison de champagne.



LECTURE

Préparez les valises !

La 36^e édition du Salon régional du livre pour la jeunesse se tiendra du 13 au 16 octobre, à Troyes (espace Argence) et dans l'Aube, sous le signe du voyage. Une thématique qui sera déclinée sous forme de rencontres, animations, spectacles, ateliers et expositions. Le Département est partenaire de l'événement, avec, dans 17 bibliothèques aubois, des rencontres d'auteurs et des expositions.

// Programme complet sur lecture-loisirs.com/salon

// Animations dans les bibliothèques aubois : mediatheque.aube.fr/public/agenda



ORCHESTRE SYMPHONIQUE DE L'AUBE

**SAISON 2022-2023:
ABONNEZ-VOUS!**

Renseignements sur aube.fr et
sur maisondeboulangier.com

Directeur musical
et chef d'orchestre
Gilles Millière

Production
Département de l'Aube

Direction artistique
Gilles Millière et
Daniel Millière

**Aube**
en Champagne
LE DÉPARTEMENT