

L'AU nouvelle BE

Le Département à vos côtés

GRAND ANGLE

Manger local, une autre façon de consommer

EN IMAGES · NIGLOLAND, 35 ANS DE PASSION ET D'ÉMOTIONS **P.16**
EXPLORER · LE MUSÉE DE LA RÉSISTANCE DE L'AUBE
ROUVRE SES PORTES **P.18** L'INVITÉ · PIERRE-MARIE BOCCARD
FAIT PÉTILLER LES NUITS DE CHAMPAGNE **P.24**



04. INSTANTANÉS

Les images fortes du trimestre : la pose de la première pierre de l'extension de l'EPF, une cérémonie rend hommage à Audrey Adam, les sports de combat auront leur salle à Nogent-sur-Seine...

06. EN MOUVEMENT

Ce qui bouge dans l'Aube : de nouveaux locaux pour la protection civile, une invention auboise médaillée au Concours Lépine, cure de jouvence pour les routes départementales...

10. AUBOIS DE CŒUR

À la rencontre de Fabienne Verdier, entre peinture et vitrail, et de Guillaume Dufay, diffuseur de fragrances aubois.

11. Grand angle

Du producteur au consommateur

À Coussegrey, David Dehaemers et Myriam Gualandi ont lancé fin 2020 "Mademoiselle Chèvre", qui produit fromages, yaourts et glaces au lait de chèvre.

16. EN IMAGES

Anniversaire enchanté à Nigloland.

18. EXPLORER

Un nouveau lieu de mémoire pour la Résistance auboise.

20. L'ÉVÈNEMENT

Les 30 ans de votre magazine !

22. QUESTIONS PRATIQUES

Des réponses aux questions de la vie quotidienne : comment covoturer facilement, se baigner en sécurité aux lacs...

22. L'INVITÉ

Pierre-Marie Boccard, directeur général des Nuits de Champagne.

25. BUISSONNIÈRE

L'agenda des sorties.

Suivez-nous !
@AubeDepartement



Département de l'Aube



Département de l'Aube
(Conseil départemental)



Département Aube
en Champagne



Retrouvez toutes
les informations concernant
le Conseil départemental
sur www.aube.fr



Conseil départemental de l'Aube, Hôtel du Département, BP 394, 10026 Troyes Cedex - Site : www.aube.fr - E-mail : departement@aube.fr - Tél. : 03 25 42 50 50
• Directeur de la publication : Philippe Pichery • Rédacteur en chef : Romain Allard
• Rédaction : Béatrice Henry, Frédéric Marais, Sandrine Thibord • Conception-réalisation : BABEL - Chef de projet : Maryvonne Corrigo - Secrétaire de rédaction : Le bureau des SR - Graphisme : Kroll/Carole Eberhard • Distribution : Mediapost • Impression : Imprimerie Vincent • Tirage : 166 000 exemplaires
• ISSN : 1169 9 973. Photo de couverture : Valérie Beaugrand, maraîchère à Saint-Germain (F. Marais).

Édito

Se ressourcer pour repartir plus forts

Chaque année à la même époque, nous attendons et apprécions la coupure estivale.

Ce moment privilégié de récupération, de détente et de repos est aussi propice aux réflexions et résolutions.

Après deux années bien difficiles et marquées par les incertitudes fortes sur l'avenir, nul doute que ces vacances d'été 2022 seront bénéfiques pour nombre d'entre nous.

Mais, nous le savons, très vite se profilera la rentrée et son nouveau lot d'inquiétudes et de problèmes.

Nous ignorons de quoi elle sera faite, dans un monde en perte de repères, un monde dont les valeurs, les bases, les références s'effondrent, un monde où les conflits et tensions internationales nous inquiètent chaque jour davantage.

L'échéance de la rentrée d'automne nous l'aborderons unis et conquérants. Pour cela nous disposons de nombreux atouts.

À nous de savoir les valoriser.

Ce numéro de *L'Aube nouvelle*, occasion de fêter les 30 ans de cette publication si essentielle dans notre relation, aborde, comme les précédents, de très nombreux sujets.

Leur importance, leur variété reflètent la structure et les fondamentaux de la société qui est le cadre de notre vie en commun.

Gardons confiance en l'avenir et en notre capacité à en influencer, à en maîtriser les leviers, avec les priorités que doivent constituer la lutte contre le réchauffement climatique, la santé, le pouvoir d'achat, la rénovation de la valeur travail et l'attention portée aux plus fragiles et aux plus défavorisés. Plus que jamais, l'heure est à la cohésion et à l'action.

Philippe Pichery

Président du Conseil départemental de l'Aube



S. Bordier

Bonnes vacances à tous.
À bientôt pour de nouveaux défis à relever ensemble.

LA QUESTION

Qu'est-ce que « Troyes Aube 24 » ?



À deux ans des Jeux de Paris 2024, « Troyes Aube 24 » est le nom de la démarche de promotion et de préparation aux Jeux pour les délégations olympiques et paralympiques.

Objectif : convaincre les délégations de choisir notre territoire pour préparer les Jeux dans les meilleures conditions. Pour y arriver, nous bénéficions de très nombreux atouts : une multitude d'équipements sportifs labellisés « Centres de préparation aux Jeux » (CPJ) – dont un véritable minivillage olympique à Troyes –, des solutions d'hébergement à proximité directe de ces installations, un cadre

de vie propice à la concentration comme à la détente, une situation géographique aux portes de Paris... Collectivités locales, comités et clubs sportifs, athlètes, mais aussi tous les Auboisiens attachés à l'attractivité de leur territoire : ensemble, nous convaincrions les délégations de nous choisir ! Cet élan pour le sport, déjà bien présent et résolument tourné vers l'avenir, aura vocation à perdurer, au-delà des Jeux, en faveur de la pratique du sport de haut niveau, mais aussi du sport pour tous les Auboisiens.

// troyesaube24.com

EPF : c'est parti pour l'extension !

La première pierre de l'extension de l'EPF-École d'ingénieurs, site de Troyes, a été posée le 21 avril dernier. Ce chantier permettra l'accueil de 500 étudiants dans des locaux modernes et adaptés aux exigences d'une école du futur.

Le Département est maître d'ouvrage et principal financeur de cette extension, soutenue par la Région Grand Est et Troyes Champagne Métropole. Les élèves ingénieurs de l'EPF feront leur rentrée en 2023 dans ce nouvel ensemble architectural où pédagogie innovante, espaces technologiques et lieux de vie se côtoieront harmonieusement.



Département de l'Aube

Chabanne Architecte

Chanter pour l'Ukraine

800 spectateurs sont venus applaudir, lors d'un concert solidaire le 13 mai dernier dans l'auditorium du Centre de congrès de l'Aube, les artistes Christophe Allègre, Fabien Packo, François Rousseau, Grazyna Pawlikowski et son groupe Est-Ouest, ainsi que le groupe vocal La Troupe.



S. Bordier



Reconnaissance exceptionnelle pour l'Imaj

L'Institut mondial d'art de la jeunesse (Imaj) prend le chemin de l'accréditation "Observatoire de l'Unesco". C'est une première en Europe, qui récompense l'immense travail en faveur de l'éducation et du patrimoine artistique mené depuis 40 ans. Les œuvres et le public seront, dans le futur, accueillis sur le site de Notre-Dame de Bon Secours, propriété du Département, en plein cœur de Troyes.

// centre-unesco-troyes.org



S. Bordier

En mémoire d'Audrey Adam

Un an après la disparition d'Audrey Adam, conseillère en économie sociale et familiale tuée dans l'exercice de ses fonctions, élus et agents de la collectivité se sont réunis lors d'une cérémonie pour lui rendre hommage.

En mémoire de son engagement, un ginkgo biloba – accompagné d'une plaque commémorative – a été planté à la Cité des Vassauls, siège du pôle des Solidarités auquel elle était rattachée.



Ville de Nogent-sur-Seine

Parée au combat

Première pierre posée, le 27 avril dernier, pour la salle de sports de combat de Nogent-sur-Seine ! Judo, karaté, boxe... seront pratiqués dans un complexe ultramoderne de 2 200 m² livré au printemps 2023 et labellisé centre de préparation aux Jeux olympiques.

Marguerite Bourgeoys en lumière

Pionnière des œuvres sociales et fondatrice de la congrégation de Notre-Dame de Montréal, Marguerite Bourgeoys est née à Troyes en 1620. À l'initiative du comité éponyme, un vitrail créé par Flavie Serrière Vincent-Petit, à l'occasion du 400^e anniversaire de sa naissance, lui est désormais dédié dans l'église Saint-Jean-au-Marché de Troyes où elle fut baptisée.



S. Bordier

PROTECTION CIVILE**Nouveau siège et équipements renforcés**

La protection civile compte près de 150 bénévoles dans l'Aube. Ses trois grandes missions : aider, secourir et former. Elle dispose désormais d'un siège fonctionnel pour un meilleur accueil des formations, pour stocker au mieux son matériel et stationner ses véhicules, et pour offrir aux bénévoles de bonnes conditions de travail. Le Département a rendu cette opération possible en apportant une aide de 250 000 euros, soit près de 60 % du montant des travaux. Pour compléter ce soutien, une enveloppe de 10 000 euros a été débloquée afin d'acheter des équipements permettant l'accueil d'urgence des populations ukrainiennes, mais aussi, plus globalement, des personnes sinistrées.



S. Borelier

ENVIRONNEMENT**Slam antigaspi !**

Le Département et le Syndicat départemental d'élimination des déchets de l'Aube ont organisé un concours de slam ouvert à tous collégiens de 4^e de l'Aube. Objectif : sensibiliser, à travers un slam, au respect de l'environnement et à la lutte contre le gaspillage alimentaire.

Félicitations à tous les participants, aux encadrants et aux collégiens primés le 30 mai dernier !

1^{er} prix : collège des Roises (Piney)

2^e prix : collège Saint-Pierre, (Troyes)

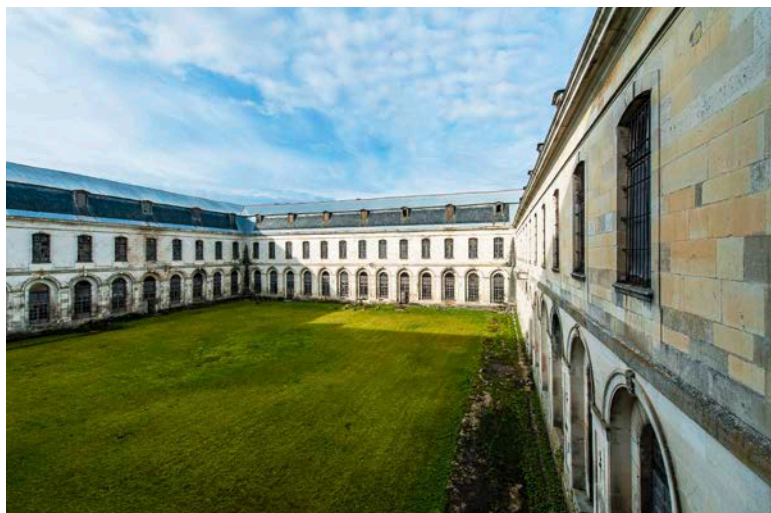
3^e prix : collège Eurêka (Pont-Sainte-Marie)

FESTIVAL NATIONAL UNSS**LES COLLÉGIENS DANSENT « DE LA SEINE À LA SCÈNE »**

Du 17 au 20 mai, plus de 530 collégiens de toute la France, y compris d'Outre-Mer, se sont retrouvés au Centre de congrès de l'Aube pour "vivre en danse". Parmi eux, une équipe de danseurs du collège Max-Hutin de Bouilly et 32 "jeunes organisateurs" des collèges Le-Noyer-Marchand de Romilly-sur-Seine et Julien-Regnier de Brienne-le-Château, en charge de l'accueil de toutes les équipes. Porté par l'Union nationale du sport scolaire (UNSS) de l'Aube, le Festival national de danse chorégraphiée permet aux collégiens de vivre une expérience complète. De l'atelier d'échange chorégraphique permettant d'expliquer le processus de création artistique, à la pratique de danses (africaine, contemporaine, hip-hop), en passant par la présentation des

chorégraphies sur la scène de l'Auditorium du Centre de congrès de l'Aube. Les élèves sont ainsi d'abord chorégraphes, puis danseurs offrant leur création artistique et enfin spectateurs, invités à recevoir comme un cadeau les créations des autres collégiens. L'entreprise Petit Bateau s'est impliquée dans ce projet dans le cadre d'ateliers de création chorégraphique le long de la Seine avec du tissu recyclé offrant un moment pédagogique autour de l'importance de l'eau. Sous un soleil radieux, les collégiens ont investi les rues troyennes pour un parcours de découverte avec réalisation de photos et vidéos. Quatre jours d'une belle aventure humaine, ouverte sur tous les styles de danse, invitant au respect, au partage et à la bienveillance.





S. Bordier

RECONVERSION DE CLAIRVAUX

Appel à manifestation d'intérêt lancé

Au premier semestre 2023, la prison centrale de Clairvaux fermera ses portes. L'État, propriétaire, s'est engagé, en collaboration étroite avec les collectivités territoriales, dans un ambitieux processus de reconversion de l'ancienne abbaye de Clairvaux pour assurer la pérennité de ce joyau patrimonial exceptionnel. Pour réussir le défi de la reconversion patrimoniale, culturelle et économique du site dans une stratégie d'attractivité du territoire, une procédure d'appel à manifestation d'intérêt est lancée en début d'été par l'État afin de sélectionner de nouvelles activités à implanter sur le site de Clairvaux.

// culture.gouv.fr/Regions/Drac-Grand-Est

Formation hygiène alimentaire

LE LABORATOIRE DÉPARTEMENTAL CERTIFIÉ. Service du Département, le laboratoire départemental d'analyses assure des missions de service public pour la sécurité alimentaire et la santé animale. Il vient d'obtenir la certification Qualiopi pour ses actions de formation continue en hygiène alimentaire. Cette certification garantit la qualité des formations dispensées et permet aux professionnels de l'alimentaire de faire financer leurs formations par des opérateurs de compétences.

// Plus d'informations sur aube.fr
(Rubrique "En 1 clic" > Laboratoire)

Parc logistique de l'Aube

UNE NOUVELLE VOIE DOUCE. Plus de 800 salariés travaillent sur le Parc logistique de l'Aube, chiffre qui continuera d'augmenter avec l'arrivée de nouvelles entreprises. Afin de sécuriser les déplacements des piétons et vélos, le Département a aménagé une voie de circulation douce le long de la RD444 (route de Chaource) entre la sortie de Buchères et les deux entrées du parc (coût : 266 375 euros).



S. Bordier

YSCHOOLS

En mode sport

Labellisé Génération 2024, le groupe Y SCHOOLS lance six nouvelles formations dans le domaine du sport. Trois diplômes sont proposés dans l'Aube : le brevet professionnel de la jeunesse, de l'éducation populaire et du sport spécialité Activités de la forme (BPJEPS AF), option Cours collectifs, pour celles et ceux qui veulent être coach ou éducateur en salle, par exemple en milieu scolaire, mais aussi en Ehpad ; le brevet professionnel de la jeunesse, de l'éducation populaire et du sport spécialité Activités physiques pour tous (BPJEPS APT), qui permet d'encadrer des séances sportives en collectivités, bases de loisirs ou structures associatives ; et le titre professionnel Employé administratif et d'accueil (EAA), un rôle indispensable pour le bon fonctionnement et le dynamisme de nos structures et associations sportives.

// sport.yschools.fr

Union photographique champenoise



Escalade

CHAMPIONS DE FRANCE. La section sportive UNSS du collège Marie-Curie (Troyes) encadrée par le club Dévers, a été sacrée championne de France d'escalade UNSS en mai, après seulement deux ans d'existence. Une grande fierté et beaucoup d'espoir alors que le chantier de la Cime – complexe international multisport-escalade – se poursuit activement à proximité de la halle sportive de l'UTT.

INVENTION

Le Grand-Bicoupe, médaille d'or au Concours Lépine

Une petite lame pour couper la croûte des tartes dans les coins des plats, une grande lame pour partager pizzas et autres quiches, et un décapsuleur intégré : voici le Grand-Bicoupe, 100 % fabriqué en France. Imaginée et conçue par Jason Noblet, ingénieur en génie mécanique originaire d'Herbisse, cette roulette à pizza, au design inspiré du grand bi, bicyclette inventée en 1870, a remporté la médaille d'or au Concours Lépine lors de la Foire de Paris 2022. Un succès immédiat à peine deux ans après la première idée.

// grand-bicoupe.fr



AGENCE DÉPARTEMENTALE DU TOURISME DE L'AUBE

Une démarche bas carbone gagnante

L'Agence départementale du tourisme de l'Aube a pu réunir toutes ses vidéos et celles des offices de tourisme sur la plateforme Vidmizer. Son grand atout technologique est la compression et l'encodage qui diminuent de manière drastique le poids des vidéos. Elle permet ainsi de réduire l'empreinte carbone liée au stockage et à la transmission des données, tout en maintenant une qualité optimale de diffusion. Une initiative primée nationalement « meilleure innovation en vidéo digitale » dans le cadre des Cas d'Or à l'occasion des Rencontres Solainn (plateforme regroupant des entreprises du numérique en France).



TECHNOPOLE DE L'AUBE

VERS UNE IMPLANTATION DE DEGOISEY

Installée au cœur d'un quartier résidentiel de Saint-André-les-Vergers, l'entreprise Degoisey est en pleine expansion.

À l'origine fabricant de machines destinées à l'industrie textile, son cœur de métier est aujourd'hui la fabrication de pièces mécaniques de très haute précision.

Parmi ses clients, les grands de l'aéronautique et de la défense avec qui l'entreprise co-développe des produits. Totalement tournée vers l'innovation, elle investit dans les nouvelles technologies et dans de nouveaux moyens industriels dotés d'intelligence artificielle.

Elle compte 40 employés et devrait monter à plus de 60 d'ici à trois ans.

Degoisey étant centre de formation agréé, elle forme directement ses futurs collaborateurs. À titre d'exemple, le cycle de formation d'un compagnon, avant d'être autonome est d'environ trois ans.

Bien qu'affectée par la crise sanitaire, l'entreprise poursuit son développement avec une croissance remarquable

de 20 % par an. Elle est plus que jamais confortée dans sa volonté de construire un projet industriel d'excellence. Étant dans l'impossibilité de s'étendre sur son site dryat, Laurent Allard, son PDG, s'est adressé au Département pour étudier une implantation sur le parc d'activités de la Technopole de l'Aube en Champagne. Les études sont en cours pour finaliser cette installation prometteuse et riche de sens à proximité des écoles d'ingénieurs, de l'IUT, ou encore du centre de formation des apprentis de l'industrie (CFAI).

La signature du compromis de vente du terrain devrait intervenir au cours de l'été.

// usinage-degoisey.com

Spécialisée en usinage et mécanique de précision, Degoisey est un fleuron du tissu industriel aubois.



L. Bodivit

ROUTES DÉPARTEMENTALES

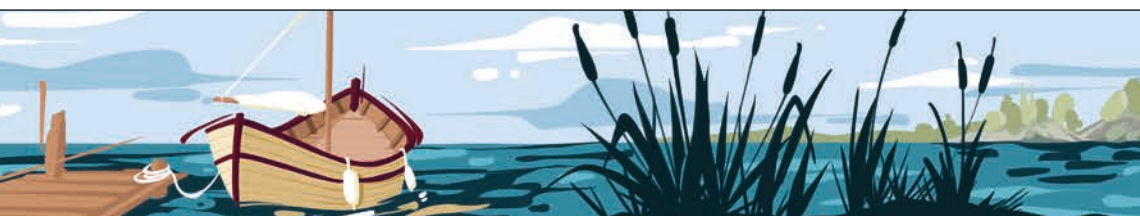
LA SAISON DES TRAVAUX BAT SON PLEIN

Avec un budget de 18 millions d'euros, le programme de travaux routiers du Département en 2022 est très dense. Au menu des chantiers : 70 km de chaussées en enrobés, 75 km en enduit coulé à froid et 200 km en enduits gravillonnés, le renforcement des chaussées sur la RD442 à Pavillon-Sainte-Julie, sur la RD619 à Ailleville et sur la RD660 entre Fontvannes et Estissac ; ainsi qu'une portion de la rocade troyenne entre Saint-Parres-aux-Tertres et Buchères (durant les congés d'été).

Le Département accompagne également les communes lors des aménagements de traversées, parmi lesquelles : Bar-sur-Aube (RD4b), Couvignon (RD4),

Paisy-Cosdon (RD374), Villemaur-sur-Vanne (RD660), Saint-Martin-de-Bossenay (RD440), Montaulin (RD123), Lhuitre (RD24), Luyères (RD5 et RD8)... D'autres projets marquants verront le jour cette année : l'aménagement d'un giratoire au carrefour des RD619 et RD442 à La Malmaison, la sécurisation du carrefour entre la RD619 et la RD68 à Saint-Aubin, la réhabilitation des ouvrages d'art de Clairvaux (RD12), de Saint-Léger-près-Troyes (RD72) et de La Loge-Pomblin (RD58b).

// Carte interactive des chantiers sur les départementales : inforoutes.aube.fr



VÉLOVOIE DU TOUR DU LAC D'ORIENT

Une fresque monumentale à découvrir

Longue de 110 mètres, la fresque créée par les artistes Rise Up et Korny est à découvrir sur le mur d'enceinte des locaux de l'EPTB Seine Grands Lacs juste à côté de la grande passerelle de la voie verte du tour du lac d'Orient (canal d'amenée près de Mesnil-Saint-Père). Une œuvre réalisée en partenariat avec Seine Grands Lacs dans le cadre d'un chantier d'insertion mené sous la houlette de l'association Dynamo en lien avec les équipes du Département.

Jardin de la Malterie

UN NOUVEL ESPACE OUVERT

AU PUBLIC. En 2019, le Département a acquis une propriété confiée à l'association Action Jeunesse de l'Aube pour y développer un projet d'hébergement innovant. Après avoir totalement rénové la maison dénommée L'Olivier, le Département a réaménagé le parc de 3 700 m² dont une grande partie est ouverte au public, offrant détente et verdure aux promeneurs.

// Accès 25, rue Jules-Ferry
à La Chapelle-Saint-Luc.

Covoiturage

A5 : PREMIÈRE AIRE AMÉNAGÉE.

Avec 104 places, dont trois PMR et quatre dédiées à la recharge électrique, l'aire de covoiturage de Torvilliers vous attend près de la barrière de péage n° 20 de l'autoroute A5. Quatre autres aires suivront en 2022 à Buchères/Saint-Thibault, Vulaines, Magnant et Thennelières, puis en 2023 à Ville-sous-la-Ferté. Six aires aménagées par le Département et financées par l'État via la société autoroutière APRR.



S. Bordier

Maison des Compagnons

COUP D'ENVOI DU CHANTIER.

Implantés à Troyes depuis 1974, les Compagnons du devoir ont débuté les travaux de réhabilitation des 8 700 m² de leurs bâtiments, regroupant lieux de formation et résidence sociale. Le site répondra à toutes les normes de confort et d'accueil, notamment pour les personnes en situation de handicap. 30 logements recevront les jeunes de passage sur le Tour de France et les apprentis en formation. Une opération portée financièrement à 55 % par le Département (coût estimé : 2,5 millions d'euros).

FABIENNE VERDIER

Peindre la lumière



B. McMahon

L'artiste peintre, passionnée par le mouvement et la lumière, a trouvé dans l'Aube une terre de création passionnante entre peinture et vitrail.

Pour celle qui se considère comme une peintre solitaire dans son atelier du Vexin, l'idée d'aller dans l'Aube aurait pu surprendre. Et pourtant, quand on est venu la chercher pour l'inviter à travailler sur les vitraux du chœur de l'église Saint-Laurent à Nogent-sur-Seine, Fabienne Verdier n'a pas hésité. Elle n'avait jamais eu l'occasion de « se confronter à l'art fantastique de peindre la lumière et de voir comment le trait de peinture peut quitter le châssis de bois et la toile pour venir danser dans l'espace ». C'est ainsi qu'une riche collaboration est née avec la maître-verrière Flavie Serrière Vincent-Petit : après Nogent-sur-Seine en 2016, c'est à Troyes en 2021 qu'elles réalisent ensemble l'oculus de la chapelle de l'Hôtel-Dieu-le-Comte. La complémentarité de leurs énergies créatives donne lieu en ce moment à une exposition au musée Camille-Claudel de Nogent-sur-Seine, qui revient sur leur travail d'exploration autour des techniques du jaune d'argent et de la grisaille pour l'église Saint-Laurent.

// fabienneverdier.com

// Exposition "Alchimie d'un vitrail", musée Camille-Claudel, Nogent-sur-Seine, jusqu'au 26 septembre



Studio OG

GUILLAUME DUFAY

Fragrances inoubliables

Le créateur de La Petite Madeleine, savons et parfums d'exception, est à la tête d'une belle aventure olfactive *made in* Champagne

« **V**ous êtes installé dans quel arrondissement ? » À cette question récurrente lorsqu'il présente ses produits, Guillaume répond : « À Troyes en Champagne ! » Si, de prime abord, La Petite Madeleine ressemble à une jeune start-up parisienne ancrée dans l'univers du luxe et de la beauté, c'est bien à Troyes qu'elle est née en 2020, au sein de la Technopole de l'Aube en Champagne, avec la volonté de « rassembler parfumeurs et parfumeuses de renom, matières premières d'exception, innovation et respect du vivant ». Très attaché au territoire, à son patrimoine et à l'art, notamment celui du vitrail qui a inspiré l'univers de marque, Guillaume cultive le travail avec les acteurs locaux et le façonnage manuel, du produit au coffret en passant par le flacon. Formé au métier de savonnier, c'est dans son atelier troyen qu'il fabrique à la main ses savons saponifiés à froid à base d'ingrédients bio : beurre de karité, huiles de coco, d'olive et de tournesol. Les cinq eaux de parfums lancées en avril 2022 suivent la même exigence, celle de valoriser les produits bio et les savoir-faire locaux.

// lapetitemadeleine.com

A man with a beard and mustache, wearing a black sweater with a red collar and a small red logo, stands in a workshop. He is holding a large wooden bucket filled with grain. In his other hand, he holds a small amount of grain. To his right is a large, multi-tiered wooden mill. The background shows wooden beams and a brick wall.

**GRAND
ANGLE**

Guillaume Bouche,
installé aux Riceys,
y cultive 25 hectares
de blé bio issu de
variétés anciennes.

DES PRODUITS ET DES PASSIONNÉS

Manger local, quel régal !

...

La gastronomie auboise ne se résume pas
au champagne et à l'andouillette de Troyes.
On pourrait composer plusieurs repas différents
avec la multitude de produits cultivés
et transformés dans l'Aube. Nous avons
poussé la porte de quelques fermes.

Texte  et photos  Frédéric Marais.

Mademoiselle Chèvre produit du fromage, du yaourt et de la glace à Coussegrey.



Après avoir élevé 36 races de poules anciennes, l'Aubois David Dehaemers et la Jurassienne Myriam Gualandi ont ouvert leur chèvrerie fin 2020 à Coussegrey. Les voici à la tête d'un troupeau de 130 biques, de races saanen (c'est la chèvre de monsieur Seguin) ou alpine. On les reconnaît facilement : la première est aussi blanche que la seconde est marron. Ce sont toutes deux d'excellentes laitières, qui donnent collectivement entre 70 et 280 litres de lait par jour selon les périodes, sachant qu'une trentaine de bêtes sont laissées au repos, c'est-à-dire dispensées de faire des petits durant l'année.

Éleveurs de glaces

Avec les caprins aptes au service et l'aide de trois salariés, le couple fabrique du fromage, des yaourts et... des glaces. Les éleveurs ont fait installer un laboratoire flambant neuf dans une ancienne grange et se sont attaché les services d'un grand chef pâtissier parisien pour mettre au point les recettes de leurs crèmes glacées. On en trouve à la vanille, au chocolat, à la pistache, à la fleur de lait, à la fraise, et même à la mangue. La question vient forcément sur toutes les lèvres : est-ce fort en goût, une glace au lait de chèvre ? Barbe faunesque et mains de travailleur, David veut tordre le cou aux préjugés : « *Ce n'est pas une glace au fromage de chèvre !* » Pour avoir goûté, nous pouvons attester que si différence il y a avec le lait de vache, celle-ci est vraiment ténue. Les yaourts, eux, sont nature ou à la vanille, à la cannelle, à la fleur d'oranger, à la rose ou au miel ! Soit des parfums « *que personne ne fait* ». Spécialité de Myriam, les

fromages adoptent eux aussi différentes formes. Le couple, qui dit sortir un nouveau produit quasiment toutes les semaines, a même inventé un fromage : le coussegrey. Tous bio, leurs produits sont commercialisés sous la marque Mademoiselle Chèvre dans les magasins spécialisés. Mais vous préférerez peut-être venir les acheter à la ferme, où vous pourrez même participer à la traite !

Cultivateur de pains

Guillaume Bouche cultive 25 hectares de blé bio aux Riceys. Uniquement des variétés anciennes : blé de la Saône, rouge du Roc, rouge d'Alsace, blé hérisson, blé du Lot, mottin, amidonnier. « *Elles sont plus résistantes aux maladies et au stress hydrique. Elles contiennent moins de gluten et donnent une farine qui a meilleur goût.* » Une caractéristique essentielle pour ce cultivateur doublé d'un meunier et triplé

LES CIRCUITS COURTS EN CHIFFRES



250

Nombre de producteurs aubois impliqués dans les circuits courts.



5%

Proportion d'exploitations auboises engagées dans les circuits courts.



4

C'est le nombre de magasins de producteurs implantés dans le département.



Le traiteur Rudy Branche à Charmont-sous-Barbuise confectionne plusieurs terrines.



Les Pains de la Ferme à Villy-en-Trodes, ou l'art d'être à la fois paysan et boulanger.

d'un boulanger. Transformer lui-même ses céréales en farine et sa farine en pain permet de pallier les faibles rendements de ces blés moins productifs et d'apporter de la valeur ajoutée à son exploitation. Le "paysan boulanger" a installé son fournil à Villy-en-Trodes, où il a ouvert une boutique qui est l'unique commerce du village. Sous le nom des Pains à la Ferme, il y vend toute une gamme de pains (dont une baguette depuis peu), des brioches, des croissants, des pains au chocolat, des pains de mie, des croquants et des cookies. Son principal point de vente reste toutefois le magasin Passion Paysanne à Troyes. Guillaume fabrique lui-même son levain et ne travaille qu'avec de la farine fraîche moulue, ne gardant que la fleur de farine, autrement dit la première mouture. Il y ajoute de l'eau, du sel de Guérande, des grains, et... pas mal de sueur, si l'on ose dire, car Guillaume est un véritable bourreau de travail. Les journées de ce Haut-Marnais à la carrure

de rugbyman commencent à 3 h 30 du matin pour se terminer aux alentours de 19 h, entrecoupées seulement d'une pause et d'une sieste en début d'après-midi. Une salariée à temps partiel vient l'épauler sur la partie levain et gâteaux. Comme David, Myriam et Guillaume, de nombreux agriculteurs, éleveurs, viticulteurs et maraîchers aubois permettent à notre département d'être autosuffisant sur le plan alimentaire. Viandes, volailles, fruits, légumes, boissons, fromages, desserts... la terre auboise regorge de tout. Profitons-en !



Les collégiens bien servis

À Ervy-le-Châtel, 220 des 255 collégiens sont demi-pensionnaires. Ces élèves mangent donc à la cantine à midi. Ont-ils conscience d'être des petits privilégiés ? Ils ont la chance en effet d'avoir un chef (Pascal Labonde) et son second (Sophie Lockyer) qui leur mitonnent de bons petits plats. Et les cuisiniers eux-mêmes ont tout loisir de travailler des produits locaux de qualité grâce à l'adhésion de leur établissement à la plateforme de réservation de denrées alimentaires lancée en janvier 2021 par le Conseil départemental. Ce portail permet aux collèges et au centre départemental de l'enfance de se fournir directement auprès des producteurs aubois. Le Département centralise les commandes et assure lui-même les livraisons deux fois par semaine. Le collège ervytain achète, par exemple, des légumes, des frites, de la viande, du jus de fruits et des yaourts pour concocter une « *cuisine familiale ayant du goût* », dit Paulina Lelarge, la gestionnaire de l'établissement. Ce dispositif destiné à favoriser les circuits courts s'insère dans un programme plus vaste intitulé **Projet alimentaire territorial de l'Aube (PAT)**. Piloté par le Conseil départemental en partenariat avec la chambre d'agriculture, ce PAT a notamment pour objectif de structurer les filières de production, d'éduquer à l'alimentation, de lutter contre le gaspillage alimentaire et de soutenir les agriculteurs dans leur développement et la transmission de leurs exploitations. Courant sur la période 2021-2024, mais encore en phase de diagnostic sur l'offre et la demande, le PAT a d'ores et déjà révélé que le département souffrait d'un manque d'infrastructures pour transformer le lait, la viande et les légumes.

La Ferme de la Diligence a installé cet impressionnant distributeur à Aubeterre.

PAROLES DE PRODUCTEURS



DAVID DEHAEMERS,
La Ferme des Damoiselles (Mademoiselle Chèvre), à Coussegrey

Les fromages nous servent de produits d'appel pour nos crèmes glacées au lait de chèvre. On ne cherche pas à faire des produits de luxe, mais des produits de qualité.



GUILLAUME BOUCHE,
Les Pains à la Ferme, à Villy-en-Trodes

Mon plaisir est de fabriquer une baguette bien levée, bien ouverte, goûteuse. Mais j'aime tout autant passer la herse étrille dans mes champs et voir mes blés pousser.



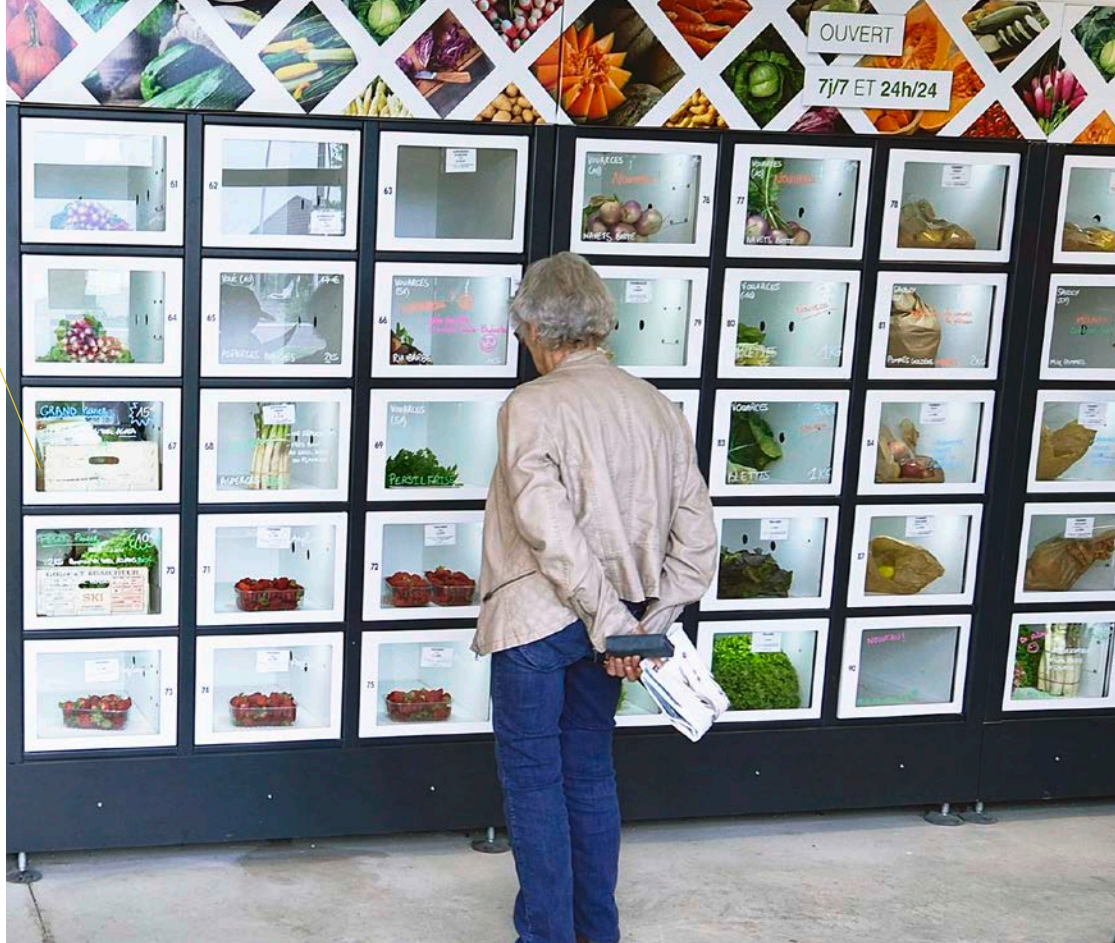
VALENTIN BODIÉ,
La Ferme de la Diligence, à Aubeterre

Plus on multiplie les points de vente, plus on vendra. En donnant aux consommateurs le réflexe d'acheter localement, les producteurs ont tout à gagner collectivement.



VALÉRIE BEAUGRAND,
La Fille du Maraîcher, à Saint-Germain

Je plante et désherbe à la main, je ne traite pas mes plantations et je laisse tous les ans un hectare de terre se reposer pour éviter les maladies et la surexploitation.



LOCAVORISME

Quand les producteurs vont à la rencontre des consommateurs (et réciproquement)

Les canaux de distribution des produits locaux se sont multipliés ces dernières années. Fourche et fourchette n'ont jamais été aussi proches.

Les frères Valentin et Baptiste Bodié symbolisent cette nouvelle génération d'agriculteurs qui ne gardent pas les deux pieds dans le même sabot lorsqu'il s'agit de vendre les fruits de leur travail. Installés en 2017, ils ouvrent trois ans plus tard à Aubeterre, le long de l'ancienne nationale, un énorme distributeur qui compte aujourd'hui pas moins de 151 casiers ! « À l'origine, on vendait des melons au bord de la route, sous le porche de la ferme, raconte Valentin.

Comme ça marchait bien et que la vente nous plaisait, l'idée est venue de proposer davantage de produits, mais sans y consacrer trop de temps. » Non contents d'écouler leurs propres légumes bio, les cogérants de la Ferme de la Diligence vendent aussi la production de leurs confrères. Leur distributeur est devenu une véritable vitrine des produits aubois, surtout depuis qu'ils l'ont flanqué d'un magasin. Pour faire bonne mesure, les Bodié ont installé au pied de leur boutique un distributeur de pains

alimenté par la boulangerie des Ecrevolles de Pont-Sainte-Marie et par celle de Voué, « afin de proposer un service supplémentaire aux gens qui s'arrêtent chez nous ». Sur leur lancée, ils ont accepté que Le Camion Jaune, de Val-d'Auzon, installe un distributeur de pizzas ! En parallèle, Valentin et Baptiste ont mis en place un drive piéton au Café du Midi à Troyes : on achète sur leur site et on vient retirer sa commande au restaurant le vendredi.

Et ils viennent d'inaugurer à Saint-Julien-les-Villas, sur le site de Marque Avenue, un second distributeur, encore plus grand que le premier, avec notamment plus de compartiments réfrigérés et du poisson sous vide ! On peut aussi acheter leurs légumes en grandes surfaces, conditionnés dans de nouveaux sacs kraft. Ne manquez pas non plus leur dernière création : du jus pomme-carotte. Toutes ces activités ont permis de créer une douzaine d'emplois, ce qui n'est pas le moindre de leurs mérites.



COMMERCE EN LIGNE ET MARAÎCHAGE

DE LA TERRE À LA TOILE

Sur six hectares de terre noire, limoneuse et humide, d'un ancien marais asséché à Saint-Germain, Valérie Beaugrand (La Fille du Maraîcher) cultive une grande variété de légumes et quelques fruits, sous serre ou en extérieur, dans les conditions du bio. Avec une prédilection pour les légumes colorés « *qu'on a envie d'acheter et de manger* ». La maraîchère propose 150 variétés différentes, dont certaines « *sortent de l'ordinaire* ». Sa saison haute court de juin à fin janvier,

période durant laquelle elle propose « *la plus belle gamme de maraîchage* ». Cinquième génération d'une famille de maraîchers, Valérie a parfaitement assimilé la nécessité de diversifier son réseau de distribution : vente directe à la ferme le jeudi matin, vente aux halles de Troyes le samedi matin (40 % de ses ventes), sans oublier deux plateformes de réservations en ligne, le Locavor de Jeugny et le Drive fermier de l'Aube.

AGRICULTEURS ET VENDEURS

DU TERRAIN AU MAGASIN

Ces dernières années ont vu fleurir ce que l'on appelle les "magasins de producteurs". Ou quand des agriculteurs décident de s'associer pour vendre leurs produits sans intermédiaires et en fixant eux-mêmes leurs prix de vente. On a assisté à la naissance de Sidonie à Romilly-sur-Seine en 2015, de Tendance Fermière à Saint-Parres-aux-Tertres en 2019 et de Passion Paysanne à Troyes en 2021. Le dernier magasin en date vient de voir le jour à Bar-sur-Aube sur le site de Servipôle, avec le soutien de fonds publics. Son nom : Ça m'botte. Son ouverture va peut-être contribuer à redynamiser les circuits courts, euphoriques durant la crise sanitaire, mais qui se sont quelque peu essouffés depuis.



PRODUITS

Made in Aube !



CHIPS IN TORCY

Le sel est certes de Noirmoutier, mais les pommes de terre, elles, sont aubois. Auboiselle n'usurpe donc pas son nom. Elles sont produites artisanalement à Torcy-le-Petit par la société Fruits de la Terre. On croque et on craque !



CHAMPIPI & CO

Les Champignons de Cussangy, cultivés à... Cussangy, ou l'art de marier deux spécialités locales. Les champignons avec le fromage de Chaource en fondue, et les champignons avec la bière du Moulin de Saint-Martin en fricassée. Deux fois plus de plaisir !



CONFITURES COOL

La Ferme du Pré Mazet à Torvilliers développe une incroyable gamme de confitures. On y trouve des classiques, des moins classiques, et des inattendus : endives, oignons, chardonnay, pinot noir, kumquats, cerises napoléon, pissenlits-pommes, et même cul-de-chien (nêfles) !



LIKE POM'TIE

Ce mélange improbable de pomme et d'ortie a été osé par la Ferme d'Hotte à Eaux-Puiseaux. Et ça marche ! La Ferme d'Hotte est l'un des meilleurs ambassadeurs du pays d'Othe (d'ailleurs, ça rime), où elle produit un cidre réputé issu des vergers familiaux.

Né en 1987, Nigloland fête cette année ses 35 ans. Plus de trois décennies de rires, d'émotions, de frissons partagés en famille et entre amis dans ce parc d'attractions si cher aux Aulois... et bien au-delà !

Texte  Romain Alliard. Photos  Nigloland.

Bon anniversaire Nigloland !





1 INAUGURATION

13 juin 1987 : le point de départ d'une grande aventure familiale nourrie par la passion des manèges, du spectacle et du divertissement.

2 VERTIGINEUX

Le donjon de l'extrême, plus grande tour de chute libre rotative du monde, ouvrait en 2016 pour ravir les amateurs de sensations fortes... et offrir une vue imprenable sur l'environnement exceptionnel de ce parc verdoyant niché au cœur de la forêt d'Orient.

3 INNOVATION

Innovater et investir chaque année pour améliorer le parc, tel est le credo de Nigloland. C'est ainsi qu'a ouvert, en 2021, Krampus Expédition, le plus impressionnant grand huit aquatique d'Europe, fruit d'un investissement de 12 millions d'euros, record du parc pour une attraction.



4



5



6

4 BZZZ

Lancées en 2018, les Zabeilles invitent petits et grands à découvrir le monde fabuleux des abeilles et à sensibiliser à leur protection à travers un hôtel à insectes installé à proximité.

5 SI NIGLOLAND M'ÉTAIT CONTÉ...

Depuis 2019, l'Éden Palais fait voyager le visiteur dans le temps à travers attractions d'antan, musée, espace cinéma... qui témoignent de la tradition du spectacle, du cirque et des manèges, entretenue depuis le XIX^e siècle, par la famille Gélis-Caron.

6 NIGLO ET NIGLOTTE

Mascottes historiques et indissociables de l'identité du parc. Ces charmants hérissons sont fidèles au poste depuis 1987 (Niglo) et 1991 (Niglote) !

En savoir plus

AMUSEMENT POUR TOUS

43 attractions pour tous les âges et tous les goûts vous attendent dans un cadre naturel unique.

RÉNOVATION D'ATTRACTIONS

Nigloshow, les montgolfières et les hérissons de la forêt magique s'offrent une seconde jeunesse à l'occasion de ce 35^e anniversaire.

BOUH !

60 tonnes de citrouilles, 300 araignées, 250 squelettes, 250 employés déguisés... les équipes du parc se préparent à vous faire trembler à nouveau pour Nigloween, du 1^{er} octobre au 13 novembre !

DÉVELOPPEMENT DURABLE

Nigloland vient d'inaugurer sa propre station de traitement des eaux usées, un pas supplémentaire dans la politique RSE* du parc.

EMPLOI

Avec 65 salariés en CDI et 400 saisonniers, le parc est un employeur de poids. Il s'engage aussi dans la formation des jeunes en contrat d'apprentissage ou de professionnalisation. // Horaires, tarifs, plan du parc... sur nigloland.fr

* Responsabilité sociale des entreprises.



Histoire et mémoire de la Résistance

Après trois ans et demi de travaux, le musée de la Résistance de l'Aube, installé à Mussy-sur-Seine, rouvre ses portes cet été. Dans un magnifique écrin sur une surface triplée, il propose au public des collections restaurées et enrichies, une scénographie immersive et une expérience tournée vers tous les publics.

Ouvert en 1967 par d'anciens membres du maquis de Mussy-Grancey, le musée de la Résistance de Mussy-sur-Seine fut conçu comme un musée-mémorial du maquis surnommé. Cette zone de résistance, créée en juin 1944 dans le massif forestier de Mussy-Grancey sous la houlette du colonel Émile Alagiraude, dit Montcalm, réunit jusqu'à 1200 hommes, déterminés à perturber et ralentir les mouvements de l'armée allemande pour faciliter la progression des Alliés débarquant sur nos côtes. Ce musée-mémorial retraçait la création du maquis ainsi que les combats menés

lors de sa destruction par les Allemands en août 1944. On pouvait y découvrir des tenues de maquisards et de déportés pour faits de résistance, des objets techniques ou militaires, ou encore des collections faisant référence à l'occupation allemande du département de l'Aube. Grâce à la contribution des Archives départementales de l'Aube, photographies, affiches et cartes de grand format venaient compléter la riche collection.

En 1974, le musée associatif devient communal et continue d'accueillir durant de longues années un public constitué majoritairement d'amateurs d'histoire de la Résistance et de scolaires.

De grands projets et une ambition renouvelée

Les années 2010 sont un tournant pour le musée : le don d'un bâtiment accolé et un travail d'inventaire et de bilan sanitaire des collections projettent l'établissement vers un agrandissement et une modernisation d'envergure. Il restaure et enrichit ses collections. Il lance des travaux d'extension et de rénovation complète. Il fédère les associations auboises consacrées au devoir de mémoire et au souvenir des combattants et des résistants, pour contribuer collectivement à un grand musée de la résistance locale. Il se dote d'une directrice scientifique, Enora Gault, chargée de coordonner ce renouveau.

En juillet 2022, après trois ans et demi de travaux, il rouvre ses portes au public et ne traite plus seulement du maquis, mais plus largement de toute la Résistance auboise : bienvenue dans le musée de la Résistance de l'Aube !

Le bâtiment neuf, doté d'une façade en acier Corten, rappelle le métal rouillé des vieilles armes à feu.

Gamelle utilisée au camp de concentration de Buchenwald par un résistant aubois.



Écusson émaillé du 131^e R.I.



Gabriel Thierry, résistant puis président du Conseil général de l'Aube de 1945 à 1949, figure parmi les personnalités présentées au sein du musée.



Machine à écrire Underwood Standard n° 5 utilisée au maquis de Mussy-Grancey.



Vivre l'expérience de la Résistance dans l'Aube

Au rez-de-chaussée, passé l'accueil mutualisé avec l'office de tourisme de la Côte des Bar, un espace pédagogique fait son apparition, destiné à accueillir des ateliers pour les publics scolaires, des conférences scientifiques, ou encore des projections de documentaires.

Au premier étage, le nouveau parcours d'exposition permanente projette les visiteurs au sein de la Résistance locale à travers une scénographie résolument immersive qui montre le quotidien des Aubois. La première salle, baptisée « S'engager dans la Résistance auboise », présente le contexte historique, l'Occupation, les premiers réseaux et mouvements de Résistance. La deuxième salle, « Vivre au maquis dans l'Aube », plonge le public au cœur de la vie quotidienne dans le maquis : y vivre, s'y alimenter, s'armer, communiquer... La troisième et dernière salle aborde les répressions subies par les résistants aubois (arrestations, emprisonnement, déportation, exécutions...), leur contribution à la Libération et le nécessaire travail de mémoire.

Une salle d'exposition temporaire, renouvelée chaque année, complète le parcours et proposera pour commencer de retracer l'histoire du musée.

Une approche nouvelle, dynamique et interactive

La collection du musée est composée d'environ 400 pièces (documents administratifs, correspondances, photographies, affiches, drapeaux, armes, uniformes et tenues, outils radiophoniques et téléphoniques, dessins, peintures, objets du quotidien...). Pour mettre en valeur et compléter cette collection tout en impliquant les visiteurs, le musée a imaginé une scénographie interactive. Deux tables-cartes tactiles présentent la montée en puissance des maquis à l'annonce du Débarquement et les mouvements des Alliés. Des témoignages locaux, photos, graphiques et vidéos sont à disposition via écrans, casques et haut-parleurs. Des microfictions ont été conçues pour confronter les visiteurs aux choix et aux actions que devaient faire les maquisards et la population. Une interaction numérique propose de créer des affiches, tels les résistants chargés de diffuser la propagande imprimée. En parallèle, le musée lance un appel aux Aubois qui possèdent encore des souvenirs de cette période afin de les conserver et les faire partager au sein du musée. Enfin, une programmation culturelle annuelle (visites, expositions, ateliers, conférences, actions hors les murs...) se met en place pour toucher un public toujours plus large.

// museeresistanceaube.fr



Un soutien historique

Le Département mène une politique culturelle volontaire qui s'appuie sur un budget de 6,6 millions d'euros pour 2022. Dans ce cadre, il apporte un soutien fort au musée de la Résistance de l'Aube. Soutien historique d'abord, puisque les Archives départementales de l'Aube ont contribué à la constitution de la collection dans les jeunes années de l'établissement. Soutien logistique ensuite, puisque ces mêmes Archives départementales ont assuré la conservation de l'ensemble de la collection durant la période de travaux. Soutien financier enfin, puisque le Département a apporté 447 398 euros depuis 2012 pour soutenir la réhabilitation et l'agrandissement du musée.

L'Aube nouvelle, 30 ans à vos côtés

Fêter les 30 ans du magazine *L'Aube nouvelle*, c'est fêter 30 ans de reportages, de portraits, d'articles historiques et économiques, de partage d'initiatives et d'informations pratiques au service des Auboisiens.



En juillet 1992 paraissait le numéro 1 du magazine trimestriel *L'Aube nouvelle*. Ses points forts : pragmatisme et diversité des sujets abordés. Jusqu'à sa création, la communication du Département était essentiellement basée sur la presse écrite locale, extrêmement importante (et elle le reste), un peu sur la télévision avec France 3 et grâce au relais des radios locales.

À la une de ce premier numéro, des enfants se baignant dans un lac, et au sommaire, la présentation de la nouvelle Assemblée dans laquelle tous les conseillers généraux sont des hommes. Aujourd'hui, avec la création des binômes femmes-hommes pour chaque canton, l'Assemblée départementale est totalement paritaire. Ce numéro 1 est aussi celui de l'annonce de la mise en service de l'autoroute A26 reliant Troyes à Châlons-en-Champagne, ouvrant ainsi une liaison autoroutière directe avec l'Angleterre et la Belgique, d'où sont aujourd'hui originaires plusieurs centaines de milliers de touristes accueillis dans l'Aube. Ce bref coup d'œil dans le rétroviseur souligne déjà certaines grandes évolutions de notre département.

Un magazine, pourquoi, pour qui ?

Quand Philippe Adnot, président du Conseil général, lance *L'Aube nouvelle*, il souligne qu'« il s'agit de donner à la

population les éléments qui lui permettent de prendre à cœur les dossiers du département et de se sentir fiers d'être Auboisiens [...] ». Dans son premier éditorial, il en présente les objectifs : répondre à un souci de transparence sur l'utilisation des fonds publics et sur les projets ; rester proche des Auboisiens en apportant une information pratique sur la vie de tous les jours ; faire des Auboisiens des acteurs à part entière du développement et du renouveau de notre département. Le message se veut simple, direct et non politisé : mise en valeur des actions au service des Auboisiens, discrétion des élus, partage des ambitions de l'Aube. La présentation et le style seront donc sobres pour plus d'efficacité. Ces objectifs restent d'actualité ; s'y ajoute l'enjeu de faire de chaque Auboisien l'ambassadeur d'une Aube qui a tant évolué en 30 ans (enseignement supérieur, innovation, patrimoine culturel et naturel, offre touristique...).

En feuilletant chaque numéro, on ne peut que constater le foisonnement d'idées, de grands projets qui façonnent notre territoire, la diversité des portraits de femmes et d'hommes qui font la fierté de l'Aube. Tiré à 125 000 exemplaires en 1992, le magazine est aujourd'hui édité à 166 000 exemplaires. Si le numérique a pris une place incontournable, le Département a néanmoins décidé de conserver la version papier de *L'Aube nouvelle* pour garder un lien direct avec les Auboisiens, par ce magazine qu'ils conservent et se prêtent.

Un titre inchangé depuis la création

En 1992, le choix du titre, *L'Aube nouvelle*, était fait sur la base d'une enquête réalisée par des élèves du lycée Chrestien de Troyes. Transmettre des "nouvelles", être à l'écoute des Auboisiens, préparer activement un jour nouveau : Ensemble, construire l'Aube nouvelle !

L'AUBE NOUVELLE EN CHIFFRES



5 relookages du magazine pour évoluer avec son temps.



166 000 exemplaires tirés par numéro, déposés ensuite dans toutes les boîtes aux lettres de l'Aube.



117 numéros réalisés en 30 ans, soit plusieurs milliers de pages pour bien vous informer.



L'AUBE NOUVELLE N° 1 - ÉTÉ 1992

Retrouvez-le en ligne, ainsi que tous les numéros depuis 2004, sur notre site aube.fr. L'ensemble des éditions papier sont consultables aux Archives départementales de l'Aube.

Trois décennies aux commandes de *L'Aube nouvelle*

Derrière cet anniversaire, nous tenons à saluer l'engagement de quatre "petites mains" qui, en coulisse, ont œuvré depuis 1992 pour offrir un magazine de grande qualité aux Auboises. L'âme de *L'Aube nouvelle* s'est construite et a évolué dans le temps grâce à deux Auboises à la plume ciselée : Pascale Morand, directrice de la communication, rédactrice en chef, et Marie-Pierre Moyot, chargée de communication et rédactrice de l'essentiel du magazine. À elles deux, elles ont su relever avec brio le défi de la création de *L'Aube nouvelle* avec un petit budget, quand dans beaucoup de collectivités les moyens mis en œuvre étaient bien supérieurs. Depuis sa création, seuls deux numéros ne sont pas parus, ceux du printemps et de l'été 2020, en raison de la pandémie de Covid-19. L'heure de la retraite ayant sonné pour toutes deux, qu'elles soient remerciées chaleureusement pour leur implication et leur engagement pour chaque numéro de *L'Aube nouvelle* et, plus globalement, dans la communication du Conseil départemental.



“ Au moment où *L'Aube nouvelle* est prête pour un nouvel élan, je tiens à saluer l'engagement sans faille de Pascale Morand et Marie-Pierre Moyot. Leur bébé est remarquable, elles peuvent être fières, et je leur en suis très reconnaissant.

PHILIPPE ADNOT,
président du Conseil départemental de l'Aube de 1990 à 2017



“ Dans cette société et ce monde en mutation permanente, *L'Aube nouvelle* constitue un lien plus que jamais nécessaire afin que nous construisions ensemble ce territoire de paix, de sérénité et d'avenir auquel nous aspirons tous.

PHILIPPE PICHERY,
président du Conseil départemental de l'Aube



MOBILITÉ

Cet été, roulez en Karos !

Pour vos sorties estivales dans l'Aube, utilisez Karos, l'application spécialiste du covoiturage sur de courtes distances ! Que vous soyez conducteur ou passager, c'est une solution pratique, conviviale, économique et écologique.

1 TÉLÉCHARGEZ GRATUITEMENT L'APPLICATION KAROS

L'application est disponible sur l'App Store et sur Google Play. Après l'avoir téléchargée, laissez-vous guider à travers les quelques étapes de démarrage.

2 DÉTERMINEZ UN TRAJET

Que vous soyez conducteur ou passager, entrez dans l'application votre point de départ et d'arrivée, le jour, l'heure et... c'est parti, Karos vous met en relation avec d'autres utilisateurs pour covoiturer !

3 PROFITEZ D'AVANTAGES, QUE VOUS SOYEZ CONDUCTEUR OU PASSAGER

Vous êtes conducteur ?

Un trajet vous rapporte 2 euros par passager + 10 centimes par kilomètre au-delà de 20 km (dans la limite de 50 km) ;

Vous êtes passager ?

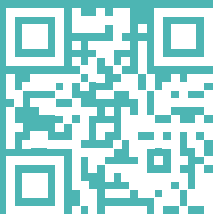
Un trajet vous coûte 1,35 euro dans la limite de 50 km + 10 centimes par kilomètre au-delà de 50 km.

Encourager le covoiturage

Afin d'encourager conducteurs et passagers à pratiquer plus naturellement et plus souvent le covoiturage, le Département de l'Aube et Troyes Champagne Métropole (TCM) participent à hauteur de 0,65 euro à 3,65 euros selon le trajet (TCM pour les trajets avec départ et arrivée dans son périmètre/le Département pour tout autre trajet avec départ ou arrivée dans l'Aube, dans la limite de 50 km). Grâce à cette subvention, les conducteurs sont bien rémunérés et les passagers payent le prix symbolique d'un ticket de bus (dans la limite de 50 km).



EN UN FLASH



Route du Vitrail

Flashez ce QR code pour explorer des vitraux d'exception à découvrir dans 65 édifices aubois.

// route-vitrail.fr

LOISIRS

BAIGNADES : QUELLE SURVEILLANCE AU BORD DES LACS ?

Cet été, les lacs de la forêt d'Orient vous attendent pour de belles baignades et les plaisirs de la plage. Quelques conseils pour en profiter au mieux.

La baignade c'est bien, la baignade en sécurité, c'est indispensable ! La surveillance des quatre plages (Lusigny-sur-Barse, Mesnil-Saint-Père, Géraudot, Dienville) a lieu du samedi 2 juillet jusqu'au dimanche 28 août, tous les jours de 13 h à 19 h. Elle est assurée par des nageurs sauveteurs titulaires du Brevet national de sécurité et de sauvetage aquatique (BNSSA) et formés aux premiers secours en équipe de niveau 1 (PSE1) embauchés par le Département. Reconnaisables à leur tenue jaune et rouge, vous ne pourrez pas les rater !

Les zones de baignades surveillées sont délimitées par des flotteurs et offrent une zone de "petit bain" et une zone de "grand bain". Attention, car en dehors de ces zones, jours et horaires de surveillance, la baignade se fait à vos risques et périls !

VOS PLAGES SE REFONT UNE BEAUTÉ

Vous préférez rester sur la plage ? Sachez que les trois plages du lac

d'Orient viennent de bénéficier du changement de sable réalisé tous les dix ans. À l'initiative du Département, 10 000 tonnes de sable "neuf" ont ainsi été acheminées cet hiver en remplacement de l'ancien sable pour plus de propreté et de confort.



R. Malingrey

EN BREF

Infos, actus, conseils, nouveautés...

Prévention canicule

En cas de fortes chaleurs, prenez soin de vous et de vos proches, particulièrement s'ils sont à risque (personnes âgées, jeunes enfants, femmes enceintes...). Buvez de l'eau, restez au frais et suivez les recommandations officielles.

// gouvernement.fr/risques/canicule

Recharger les batteries

Profitez dorénavant de bornes de recharge pour vélos à assistance électrique à Mesnil-Saint-Père (devant la Maison des lacs) et à Dienville (devant la capitainerie).

Vallée de la Vanne

Amoureux ou curieux de son histoire et de son patrimoine, ne passez pas à côté de la revue primée *Au courant de la Vanne* !

// À commander sur helloasso.com/associations/association-des-amis-du-patrimoine-de-la-vallee-de-la-vanne. Renseignements au 06 33 78 33 38

Pêcher dans l'Aube

C'est à la fois pratiquer une activité de loisirs, mais aussi profiter de nos jolis paysages naturels, à seulement 1 heure 30 de Paris !

// aube-champagne.com/fr/pratiquer-la-peche-dans-l-aube/

Réseaux sociaux

La capitainerie des lacs de la forêt d'Orient est désormais sur Facebook ! Retrouvez-y de nombreuses infos utiles cet été.

// Facebook : @CapitaineriesLacsAube

Assistant familial, un métier

Le Département recrute des assistants familiaux pour accueillir à leur domicile, un ou plusieurs jeunes au titre de la protection de l'enfance.

// Réunion d'information : 2 septembre et 7 octobre à 14 h 30. Inscription : pmiasmat@aube.fr

INSERTION

RSA et vendanges : une récolte 100 % gagnante et solidaire

Le Département de l'Aube poursuit sa démarche lancée en 2018 pour inciter les bénéficiaires du revenu de solidarité active (RSA) à postuler pour les vendanges, prévues cette année fin août.

LE PRINCIPE ?

Cumuler son salaire de vendangeur avec le montant de son allocation RSA. Cette mesure permet de reprendre une activité, même de courte durée, sans réduction de son allocation RSA. Elle peut par ailleurs ouvrir droit à la prime d'activité. Enfin, cette démarche apporte un soutien aux vignerons aubois en leur facilitant le recrutement des vendangeurs.

VOUS ÊTES BÉNÉFICIAIRE DU RSA ET SOUHAITEZ PARTICIPER AUX VENDANGES CET ÉTÉ ?

Voici comment faire :

1. Postulez pour faire les vendanges, au choix :
 - directement auprès des viticulteurs ;
 - sur le site pole-emploi.fr ;
 - sur le site actif10.fr.

2. Cumulez votre salaire des vendanges et votre allocation RSA. Après les vendanges, transmettez votre fiche de paie aux services du Département (*coordonnées ci-dessous*) qui feront directement le lien avec la caisse d'allocations familiales (CAF) et la Mutualité sociale agricole (MSA).

// Département de l'Aube. Pôle des Solidarités (Direction Insertion logement), Cité administrative des Vassaules, CS 50770 10026 Troyes cedex. inser@aube.fr



LE GUIDE DE LA SAISON

Un été dans l'Aube 2022

Plutôt vélo sur les lacs ou escapade sur les traces des templiers ? Plutôt festival musical ou route du champagne ? Branché musées ou plutôt compétitions sportives ? Peut-être tout à la fois ! Bonne nouvelle : nul besoin de choisir, il y a tout cela dans l'Aube, et bien plus encore ! Pour connaître des centaines d'idées de sorties et d'activités dans votre département, ne ratez pas l'édition 2022 d'*Un été dans l'Aube* !

Ce guide gratuit est édité par *L'Est éclair* et *Libération Champagne*, en partenariat avec le Département et l'Agence départementale du tourisme de l'Aube. Il a été diffusé fin juin dans votre boîte aux lettres (hors "stop pub"), mais aussi avec le quotidien. Vous le trouverez également en office de tourisme et sur aube.fr, rubrique "tous les guides".

Pierre-Marie Boccard

Le directeur général des Nuits de Champagne, dont ce sera la 35^e édition cette année, a puisé dans son propre passé la matière première du festival qu'il a fondé à Troyes à l'instigation des collectivités locales.

Ténor

On connaît l'organisateur, moins le chanteur. Diplômé de l'IUT de Troyes, Pierre-Marie Boccard s'est illustré dans la chorale de Bar-sur-Seine comme ténor pendant une dizaine d'années. Il reste profondément marqué par un séjour d'une semaine au Québec, où il a découvert toute la force du chant choral en tant qu'élément de l'identité culturelle d'un pays. Il a aussi été DJ.

Communicant

C'est son premier métier. Il l'a exercé comme directeur de la communication de la Ville de Troyes pendant une quinzaine d'années. D'où sa « *passion d'organiser des rencontres entre les gens* ». Mais ses premières amours, ça reste bien la musique. Il se souvient qu'enfant il était capable de « *passer dix-huit fois par jour* » un disque qui lui plaisait.

Organisateur

Sa première production, un concert de Serge Lama avec un millier de choristes diffusé en direct sur RTL, a pour ainsi dire lancé sa carrière. Depuis, sous l'égide des Nuits, il a fait venir à Troyes 855 artistes. Son meilleur souvenir : le duo Souchon-Cabrel en 2000. « *Les Nuits, c'est une vie, confie-t-il. Tu y penses tout le temps.* »

REPÈRES

1954

Naissance le 19 septembre à Bourguignons, dans l'Aube.

1982

Débute dans la production artistique.

1986

Directeur de la communication de la Ville de Troyes.

1988

Crée le festival Nuits de Champagne.

2020

Diffusion du Grand choral buissonnier*, vu par 3 millions d'internautes.

* Privés de festival en raison de la pandémie, les organisateurs ont eu l'idée de réunir virtuellement 1700 choristes et collégiens du chœur de l'Aube ainsi que six artistes pour un rendez-vous polyphonique à distance.

// youtu.be/2ooB1RsuSsw





Du côté de Renoir

EXPOSITION

“Renoir et son cercle”

Sélection d'œuvres originales suggérées par Emmanuel Renoir, arrière-petit-fils de l'artiste, dans l'intimité joyeuse des travaux de son illustre bisaïeul et de celle de ses amis artistes. Les pièces exposées comprennent ainsi des céramiques d'Auguste Renoir (photo : ensemble de dix tomettes hexagonales peintes) et de ses fils Jean et Claude, mais aussi des peintures d'Albert André, de Richard Guino, d'Henri Roussel-Masure et de Conrad Slade qui offrent un aperçu de l'influence que Renoir a exercé sur son cercle.

// Jusqu'au 18 septembre. Du côté des Renoir, Maison Renoir, Essoyes.
// renoir-essoyes.fr



JUSQU'AU 31 JUILLET ÉCOUTE LE CHANT DES ARBRES

Peintures de Dominique Meunier. Centre culturel Renoir, Essoyes.

JUSQU'AU 31 JUILLET CHAPEAUX DE MARTHE DUMAS



M. Dumas

Présence de la chapelière les 9, 15 et 16 juillet après-midi.
Sur le bateau-lavoir, quai Carbonel, Nogent-sur-Seine.

JUSQU'AU 18 SEPTEMBRE UN ÉTÉ À L'OMBRE DU DONJON

Expo-jeu autour de la série de BD *Donjon !* de Lewis Trondheim et Joan Sfar. Médiathèque Jacques Chirac, Troyes.

JUSQU'AU 19 SEPTEMBRE NOS MONSTRES ET ANIMAUX FANTASTIQUES AU MUSÉE !



Musées de Troyes

Créations réalisées par des écoliers troyens. Musée d'histoire naturelle. Hôtel Saint-Loup, Troyes.

JUSQU'AU 26 SEPTEMBRE FABIENNE VERDIER, ALCHIMIE D'UN VITRAIL



C. Deschanel

(Lire page 10). Musée Camille Claudel, Nogent-sur-Seine.

JUSQU'AU 30 SEPTEMBRE LES ŒUVRES COLLAGISTES



G. Guinier

Collages de Gabrielle Guinier. Bureau d'Information Touristique de Chaource.

DU 5 AOÛT AU 30 SEPT. LE BATEAU L'ÊTRE PAR LA FABRIQUENNEISE

Meubles, objets, photos et créations graphiques d'artisans de la vallée de la Seine. Sur le bateau-lavoir, quai Carbonel, Nogent-sur-Seine.

JUSQU'AU 1^{ER} OCTOBRE À LA CROISÉE DES DEUX MONDES : LA STATUAIRE DE MUSSY



G. Burgelin

Photos de Guillaume Burgelin. Collégiale Saint-Pierre-ès-Liens, Mussy-sur-Seine.

JUSQU'EN 2023

LE CHANVRE D'HIER À AUJOURD'HUI

Sur RDV uniquement. Réservation au 03 10 13 64 28. Espace vivant de la Bonneterie, Romilly-sur-Seine.



CONCERTS

7 ET 8 JUILLET

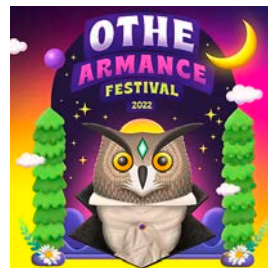
UN ÉTÉ EN FRANCE

Festival itinérant. Concerts gratuits avec le violoncelliste Gautier Capuçon.

- 7 juillet à 19 h.
 - 8 juillet à 17 h (avec en première partie un orchestre de jeunes musiciens).
- Réservation sur societegenerale.com/fr/un-ete-en-france Abbaye, Clairvaux.

8 ET 9 JUILLET

OTHE ARMANCE FESTIVAL



La Rue Kétanou, Hilight Tribe, Scylla, Mes souliers sont rouges et bien d'autres. Parc des Fontaines, Aix-en-Othe. Billetterie : festivalenothe.net

9 JUILLET

JOLI FALZAR

Réservation sur usine-bernon.fr L'Usine Bernon, Coussegrey.

21 AU 23 JUILLET

FESTIVAL DES LACS DE LA FORÊT D'ORIENT EN CHAMPAGNE

Concerts gratuits de musique classique. Infos sur grandslacsdechampagne.fr

JUSQU'AU 28 AOÛT 2022 M BEACH

Concerts (tous les soirs, ou presque !) mais aussi guinguette-bar éphémère, activités sportives, restauration... Programme sur mbeach.fr Mesnil-Saint-Père.

29 SEPTEMBRE

GASPARD ROYANT

Chanson. Le Troyes fois plus, Troyes.

ORCHESTRE SYMPHONIQUE DE L'AUBE

8 SEPTEMBRE

PRÉSENTATION DE LA NOUVELLE SAISON



S. Bouliard

À 18 h 30. Entrée libre. Auditorium du Centre de congrès de l'Aube, Troyes.

SPECTACLES

10 JUILLET

LE TEMPS D'UN VIOLON

Spectacle musical de Cécile Bens et Steve Suissa. Le Cube-Troyes Champagne Expo, Troyes.

17 SEPTEMBRE

QUENTIN RATIEUVILLE

Humour. Le Troyes fois plus, Troyes.

RENSEIGNEMENTS ET RÉSERVATIONS

L'ART DÉCO

à Sainte-Savine. Tél. : 03 10 72 02 79.

CENTRE CULTUREL DIDIER-BIENAIMÉ

à La-Chapelle-Saint-Luc. Tél. : 03 25 74 92 12.

ESPACE DAVOT

à Bar-sur-Aube. Tél. : 03 25 27 19 05.

ESPACE GERARD-PHILIPPE

à Saint-André-les-Vergers. Tél. : 03 25 49 62 81.

MAISON DU BOULANGER POUR LES THÉÂTRES DE TROYES

Tél. : 03 25 40 15 55.



Just classik festival

SORTIR

Just Classik Festival

12 jours de musique classique à Troyes et aux quatre coins du département, à la rencontre d'artistes reconnus dans le monde entier et dans une ambiance festive. Le festival se veut, dans cette 5^e édition, plus ouvert que jamais pour faire apprécier la musique classique au plus grand nombre. Comment ? Par la variété de sa programmation : grands concerts, répétitions publiques, concert en famille, rencontres et concerts pédagogiques "découverte" pour plus de 2 000 écoliers, collégiens et lycéens...

// Du 14 au 25 septembre.

// Programme et billetterie sur justclassikfestival.fr



ANIMATIONS

**8 AU 17 JUILLET
FESTIVAL ITINÉRANT
DE THÉÂTRE
DANS L'AUBE**

Au musée, dans des fermes, des châteaux, dans une ancienne abbaye... Par la troupe Les Ombres des Soirs. Programme et billetterie sur lesombresdesoirs.fr

23 JUILLET

RANDO ET CONCERT

Découverte du marais de Villechétif et interventions musicales dans le cadre du Festival des Lacs de la forêt d'Orient en Champagne. Départ à 14 h devant la mairie de Villechétif.

**JUSQU'AU 24 JUILLET
PARTIR EN LIVRE**



Animations autour du livre dans 23 communes de l'Aube. Programme sur mediatheque.aube.fr

**DU 29 AU 31 JUILLET
CONCERTS ITINÉRANTS**

Pièces vocales et instrumentales du XVIII^e siècle sur le thème « Rossignols amoureux ». Renseignement au 03 25 39 42 07. Dans le Nogentais et la vallée de la Seine.

**30 ET 31 JUILLET
LA ROUTE DU
CHAMPAGNE EN FÊTE**

Dégustez la champagne des 15 domaines qui ouvrent leurs caves. Information sur cap-c.fr/route-du-champagne-en-fete
Rive gauche de l'Aube.

**JUSQU'AU 12 AOÛT
LES ENQUÊTES
DE VIDOCQ**



Cluedo géant (nouveau parcours 2022). Réservation sur chateau-vaux.com
Château de Vaux, Fouchères.

**19, 20 ET 21 AOÛT 2022
FESTIVAL DE CUSSANGY**



Exposition, concert, spectacles, atelier théâtre. Tarif : forfait festival à 30 € (hors atelier) ou à la carte. Renseignement : andre.hussenet870@orange.fr

**21 AOÛT 2022
FESTIVAL
CHASSE & CAMPAGNE**

Spectacles, promenades en calèche, gastronomie, village enfants. Information sur chateau-vaux.com
Château de Vaux, Fouchères.

**27 ET 28 AOÛT
FÊTE DU COCHON**

Restauration, animations, orchestre, feu d'artifice. Parc Caroline, Estissac.

**JUSQU'À FIN AOÛT
VISITES GUIDÉES DE
L'ÉGLISE SAINT-MARTIN
ET DE SES VITRAUX**

Réservation au 03 25 24 87 80. Romilly-sur-Seine.

**JUSQU'À FIN AOÛT
VISITES COMMENTÉES
« SUR LES TRACES
DE LA BONNETERIE
ROMILLONNE »**



Ville de Romilly-sur-Seine

Réservation au 03 25 24 87 80. Romilly-sur-Seine.

**JUSQU'À FIN AOÛT
VISITES GUIDÉES DE
L'ÉGLISE SAINT-PIERRE-
ET-SAINT-PAUL**

Église et vitraux contemporains à contempler. Sur réservation au 03 25 21 38 94. 2 € par personne. Villenauxe-la-Grande.

**10 ET 11 SEPTEMBRE
TROYES JAPAN
POP SHOW**

Convention autour de la culture japonaise et de la pop culture. Le Cube-Troyes Champagne Expo, Troyes.

9 AU 11 SEPTEMBRE

**48 HEURES
EUROPÉENNES
D'AUTOMOBILES
ANCIENNES DE TROYES**

Exposition de voitures anciennes, rallye, concours d'élégance... Programme sur 48heures.com.

17 ET 18 SEPTEMBRE

**JOURNÉES
EUROPÉENNES
DU PATRIMOINE**

39^e édition qui célébrera le patrimoine durable. Programme à venir sur journéesdupatrimoine.culture.gouv.fr

JUSQU'EN SEPTEMBRE

**BALADES DANS
LE NOGENTAIS**

Balade au cœur de l'histoire de la ville à travers quatre thèmes :
• promenade Gustave Flaubert ;
• balade sculpture et paysages ;
• visite de l'église Saint-Laurent ;
• découverte de l'exposition Fabienne Verdier au musée Camille Claudel. Également, balade contée pour petits et grands à partir de 6 ans. Réservation au 03 25 39 42 07.

**TOUT L'ÉTÉ
ABBAYE DE CLAIRVAUX**



Abbaye de Clairvaux

À Ville-sous-la-Ferté. Hostellerie des Dames, face à l'abbaye, point d'accueil, billetterie, boutique, expo. Visite guidée uniquement (durée : 1 h 30). Pièce d'identité obligatoire. Tous les jours à partir de 10 h 30.

Entrée : 9,50 € et 6 €. • 25 et 26 juin de 10 h à 19 h : marché monastique. • 3 juillet, 7 août et 4 septembre de 10 h à 12 h : matinales au dortoir des convers. Conférence et concert ; 12,50 €. • 7 et 8 juillet : concerts gratuits avec le violoncelliste Gautier Capuçon (voir page 35). • 23, 30 juillet, 13 août à 17 h : visites théâtralisées avec le comédien Christian Brendel ; 12 €. • 24 et 25 septembre : Les Grands Concerts de Clairvaux, au dortoir des convers :
- 24 septembre à 16 h : Claire Désert (piano) ;
- 25 septembre à 11 h : « Verdi, duos et grands airs », avec Olivier Charisoli (baryton), Coline Metra (soprano) et Nikola Takov (pianiste) ;
- 25 septembre à 16 h : Quatuor Akilone (cordes).
• Expo photo « Sur les traces de Clairvaux » par Jean Stracchi. Détails sur abbayedclairvaux.com et au 03 25 27 52 55.

**TOUT L'ÉTÉ
COMMANDERIE
D'AVALLEUR**

Revivre l'épopée des templiers à travers visites, animations médiévales, ateliers... Gratuit. Programme et infos pratiques sur aube.fr/96-commanderie-d-avalleur.htm
Bar-sur-Seine.

**TOUT L'ÉTÉ
ROUTE DU VITRAIL**



S. Bordier

Des vitraux d'exception à découvrir en balade dans l'Aube dans 65 édifices et depuis votre smartphone ou tablette.
Route-vitrail.fr

**TOUT L'ÉTÉ
EN BALADE AVEC
LES AMIS DU PARC
DE LA FORÊT D'ORIENT**
Randonnée, photographie nature, concerts.
Programme sur amis-parc-foret-orient.fr/

SPORT

**9 JUILLET 2022
TRAIL « L'AUBE
DES TEMPLIERS »**



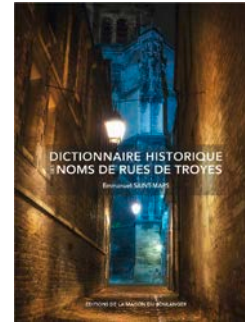
Une aventure sportive entre vignobles et sites historiques.
Plusieurs épreuves : 8, 21 et 42 km. Inscription sur coursjusqualaube.com
Bar-sur-Seine.

**27 JUILLET 2022
TOUR DE FRANCE
FÉMININ**



La 4^e étape du Tour de France cycliste féminin traversera notre département ce 27 juillet entre Troyes (départ) et Bar-sur-Aube (arrivée).

**6 OU 7 AOÛT
MATCHS DE L'ESTAC**
L'Estac fera sa rentrée en championnat de France de football (Ligue 1).
Calendrier et billetterie : www.estac.fr



**LES DERNIÈRES PARUTIONS :
LIVRES, CD**

DICTIONNAIRE HISTORIQUE DES NOMS DE RUE DE TROYES

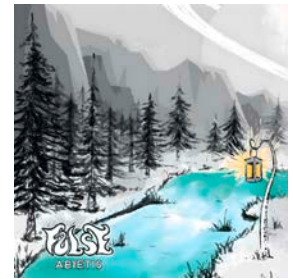
d'Emmanuel Saint-Mars, éd. de La Maison du Boulanger. 27 €. Plus de 1000 ononymes rassemblés dans ce dictionnaire qui recense toutes les rues actuelles et anciennes de Troyes.

LA CHAMPAGNE, UN VOYAGE ÉTHIQUE ET DURABLE

De Mathieu Mouillet, éd. Viatao. 12,50 €. Les meilleures adresses engagées et originales de la Champagne.

UN PRIVÉ AU GÎTE
de Dominique Edler, éd. Liralest-Le Pythagore Éditions. 19 € Polar.

L'OR DE LA BARSE
de Christian Moriat, éd. Le Pythagore. 19 €. Roman.



ABIETIS
Premier EP du groupe aubois Fulse. 4 € (album numérique). Disponible sur diverses plateformes de musique (Deezer, Spotify...).

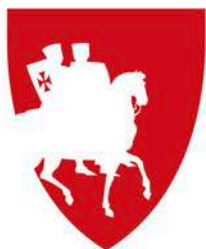


C. Ferrand

**DÉCOUVRIR
Kayak au cœur du bayou aubois**

Nul besoin de traverser l'Atlantique pour naviguer dans un bayou en Louisiane ! En plein cœur du parc naturel régional, le lac d'Orient possède une mangrove tout aussi dépayssante. Un authentique bayou champenois avec ses silures géants et ses couleuvres à collier. Encadrées par un guide, les sorties en kayak offrent une exploration insolite de la faune et de la flore locale.

// Réservation : Maison du Parc au 03 25 43 38 88 et sur pnr-foret-orient.fr
Départ de la Maison des lacs, Mesnil-Saint-Père, les samedis de 14 h à 17 h, jusqu'au 20 août (35 €).
Départ de la base nautique de La Picarde, Dosches, pour les sorties familles adaptées aux 6-12 ans, les mercredis du 6 juillet au 24 août de 16 h 30 à 18 h 30. (20 € et 25 €).
// Maximilien Maire, guide nature. maximilien-guide.fr



AVALLEUR
LA COMMANDERIE

SAISON 2022

**Du 17 mai
au 02 octobre**

du mardi au dimanche
de 10h à 13h et de 14h à 18h

Entrée libre



Commanderie d'Avalleur
Bar-sur-Seine, Aube



commanderieavalleur

avalleur.aube.fr



Aube
en Champagne
LE DÉPARTEMENT

La commanderie d'Avalleur
Un site culturel du Département de l'Aube

