

l'aube nouvelle

Le journal du Conseil général
n° 77 - AUTOMNE 2011

Aube
Conseil Général



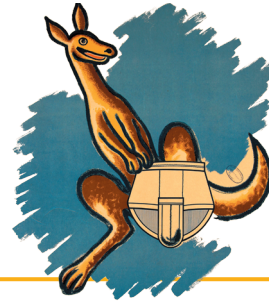
TECHNICENTRE SNCF

Technologie
de pointe
à Romilly
page 12



REGARD SUR LA CÔTE DES BAR

Une balade
en images dans
le vignoble
page 14



À L'AUBE DE LA PUB...

La réclame s'illustre
dans l'Aube dès le
début du XX^e siècle
page 18



ASSOCIATIONS ET BÉNÉVOLES

Ces acteurs de la vitalité auboise



4. 100% Auboïs

Des hommes, des actions, des initiatives.

7. dossier

Les associations au cœur de la vitalité auboïse

Pleins feux sur les bénévoles et salariés qui animent les 10 000 associations du département.

12. économie

Technicentre SNCF

À Romilly-sur-Seine, la rénovation des rames Corail et TGV à l'heure de la haute technologie.

14. en images

La côte des Bar

Promenade en photos à travers le vignoble de Champagne.

16. découverte

Basket auboïs

Le comité départemental mise sur les jeunes et la formation.

18. histoire

À l'Aube de la pub...

Dès les années 1920, le commerce auboïs illustre sa réclame.

20. pratique

Personnes âgées dépendantes

Des tablettes informatiques pour affiner les plans d'aide.

22. internet

Les bons plans de l'Aubeserveur.

23. paroles d'élus

Tribune libre des conseillers généraux.

25. loisirs

Livres, expositions, sorties...



Didier Guy

PHILIPPE ADNOT, sénateur, président du Conseil général de l'Aube.

La règle d'or

L'actualité économique et financière pourrait donner le tournis au gestionnaire le plus avisé. La croissance n'est pas au rendez-vous. La spéculation financière déstabilise les pays européens qui se sont endettés imprudemment. Face à cette situation, chacun est en droit de s'interroger : comment en est-on arrivé là ?

Les raisons sont multiples. La crise a souvent bon dos. En fait, on a tout simplement oublié quelques règles de base. On ne doit pas s'endetter au-delà de sa capacité de remboursement ; quant à l'emprunt, il ne doit en aucun cas servir à financer des dépenses de fonctionnement.

Le système d'assistantat généralisé qui pèse sur le coût de fonctionnement de notre société ruine notre capacité à exporter. Notre balance du commerce extérieur est déficitaire et l'emploi marchand régresse.

À l'échelon départemental, chacun peut, avec un peu de recul, mesurer la pertinence de la règle d'or que le Conseil général s'est appliqué avant la lettre avec son plan de sauvegarde des finances.

Pour autant, il faudra être vigilant et garder le cap. C'est notre engagement.



Premier rang :
CHARLES HITTLER, Maison pour tous – centre social Un Nouveau Monde, Arcis-sur-Aube.
JEAN-LUC BERTHELOT, Cercle sportif des trois vallées Aube, Braux.
PHILIPPE BILLET, 10 de Cœur, Troyes.
FRÉDÉRIC RUIZ, Union départementale des sapeurs-pompiers, Troyes.

Deuxième rang :
CHRISTIAN MARCELLOT, Bouts de chandelle, Troyes.

Troisième rang :
ALIX DANJOU-CARON, Avim (association auboïse d'aide aux victimes d'infractions et de médiation pénale), Troyes.
YVES PAILLE, Tout pour la chanson, Troyes.

Quatrième rang :
JEAN-PAUL WENDEHENNE, Tennis club, Saint-Mesmin.
LOU L'HERBIER, Judo club, Jasseines.
ARTHUR BADIE, Zoulou dance, Troyes.

Retrouvez toutes les informations concernant le Conseil général sur www.cg-aube.fr et sur smartphone. m.cg-aube.fr



ACTIONS MÉDICO-SOCIALES

Bernard Bas succède à Aimée Vedel

Aimée Vedel ayant fait valoir ses droits à la retraite, Bernard Bas a pris la responsabilité de la direction départementale des actions médico-sociales (Didams), au Conseil général. Depuis avril 2002, il était à la tête du pôle Santé, social, insertion, s'occupant notamment de la protection maternelle

et infantile, de l'aide sociale à l'enfance et de la mise en œuvre du RSA. Bernard Bas souhaite, avec les 760 agents de la Didams, « travailler dans la continuité tout en renforçant la transversalité entre les différentes missions et territoires, pour continuer à rendre un service de qualité aux Aubois, dans le contexte difficile que nous connaissons ».



Conseil général

PARCS D'ACTIVITÉS ÉCONOMIQUES

Un nouvel opérateur sur le Parc logistique

Après le promoteur ProLogis et l'entreprise UFP (consommables informatiques), un nouvel investisseur prend pied sur le Parc logistique de l'Aube, à proximité de la sortie Saint-Thibault de l'autoroute A5 (n° 21). Cet automne, le Conseil général signe une promesse de vente avec la Foncière OP Ouest, pour la cession d'un terrain de 83 500 m², à proximité de l'entrée principale du site, le long de la route de Chaource (RD 444). Spécialisée dans l'immobilier d'entreprise, cette société projette d'y construire un bâtiment de stockage à vocation nationale d'environ 24 700 m². Permis de construire et procédures administratives sont en cours d'instruction. Parallèlement, le Conseil général réalise, cet automne, les fouilles archéologiques.

PORT-DIENVILLE

Le groupe Maulin construit une résidence



Groupe Maulin

Début 2012, la résidence de tourisme Port-Dienville devrait commencer à sortir de terre, sur un terrain cédé et viabilisé par le Conseil général. Au bord du lac Amance, dans le prolongement de la plage, cette résidence de standing en ossature bois offrira 66 habitations, disponibles au printemps 2013. Chaque appartement disposera d'une terrasse et d'une place de parking. Propriétaires et locataires accéderont également à un espace comprenant piscine chauffée couverte, Spa, sauna, salle d'accueil, bar et salle de fitness. Le groupe Maulin, promoteur, a déjà précommercialisé une partie des logements. Les acquéreurs bénéficient notamment d'avantages fiscaux (réduction d'impôt, récupération de la TVA...). Une fois mise en service, la résidence Port-Dienville sera gérée par Goélia.

- www.courtalim.com
- www.goelia.com

SITE TEMPLIER

Toilettage à Avalleur

Cet été, trois bénéficiaires du RSA ont nettoyé et sécurisé le site d'Avalleur, dans le cadre d'un chantier d'insertion encadré par l'association Du cœur au travail. Propriétaire de la commanderie, le Conseil général envisage d'autres travaux conservatoires, en vue de la commémoration, en 2012, du 700^e anniversaire de la dissolution de l'ordre du Temple.



Marc Belorgeot

21,4 jours

Le Conseil général de l'Aube paie les entreprises dans les 3 semaines en moyenne. C'est 5 jours de moins qu'en 2008. Et c'est plus rapide que dans les autres départements (23,2 jours).

LIGNES DE CAR

Demi-tarif pour les abonnés scolaires

C'est nouveau ! Les jeunes qui sont titulaires d'un abonnement sur une ligne régulière de car au titre du transport scolaire bénéficient désormais d'un demi-tarif sur toutes les lignes régulières de car. Cette remise s'applique en dehors

des trajets scolaires, quels que soient le jour et l'heure. Quelque 2 500 collégiens et lycéens sont concernés par cette mesure, qui a été négociée auprès des transporteurs par le Conseil général, organisateur et financeur du transport scolaire.

Quand Troyes était LA place financière mondiale...

Au cours du XIII^e siècle, Troyes est la plaque tournante du commerce de marchandises, mais aussi de monnaies. On y institue l'once troy, un étalon monétaire permettant de mesurer les métaux précieux... encore en vigueur aujourd'hui!

Dans un beau livre qui s'intitule *Au temps des comptoirs, les marchands à la conquête du monde*, une quarantaine de villes sont passées en revue par Philippe Chalmin et Alessandro Giraud. Les deux auteurs, historiens et économistes, mettent le cap sur Venise, Lisbonne,

Londres, Samarcande, Macao, Pondichéry, Zanzibar, Chicago, Shanghai... Parmi ces cités prestigieuses figure... Troyes, en bonne place.

L'APOGÉE DES FOIRES DE CHAMPAGNE

Pourquoi Troyes? « *Quand nous avons préparé cet ouvrage qui retrace l'histoire des grandes cités marchandes de la planète, nous nous sommes aperçus que la France avait rarement été au centre du monde économique et financier. Sauf durant une période assez courte, entre 1260 et 1320, c'est-à-dire lors de l'apogée des foires de Champagne*, relate Philippe Chalmin. *Troyes est alors le "hub", le cœur névralgique de la finance occidentale. C'est dans cette ville que se rencontrent les banquiers lombards et les marchands flamands. S'y échangent, non seulement des draperies et autres*

marchandises, mais aussi les monnaies... Justement, le problème, c'est que l'on manque d'étalon monétaire. Aussi formalise-t-on pour la toute première fois, à Troyes, le poids de l'once d'or, baptisé l'once troy, toujours en vigueur pour mesurer l'or, l'argent, le platine. Aujourd'hui encore, sur les marchés, les métaux précieux sont cotés en once troy [31,10 g]. Quel héritage! » Et Philippe Chalmin de rappeler qu'avec la flambée de l'or actuelle, l'once troy fait encore parler d'elle. Dans son livre, le professeur à l'université Paris-Dauphine précise que c'est en Champagne que se sont développés « *le commerce de l'argent et la mise en place de systèmes de crédit* ». Toujours selon lui, « *le déclin des foires de Champagne survint quand un bateau parti de Venise accosta directement à Bruges. À ce moment-là, le transport maritime prit le pas sur le transport terrestre. Bruges, puis Anvers remplacèrent Troyes.* » Dommage.

■ **Au temps des comptoirs**, Bourin éd., 39€.



SEULE REPRÉSENTATION MÉDIÉVALE des foires de Champagne, extraite d'un manuscrit latin du XIII^e siècle.

MUSIQUE

Osez l'Osa!



C'est sur l'un des grands standards de la musique classique que l'Orchestre symphonique de l'Aube ouvrira sa 11^e saison, en octobre. Les musiciens interpréteront le *Boléro* de Ravel. À l'origine, ce ballet – l'un des plus grands succès du compositeur – fut une œuvre expérimentale! Et si, à votre tour, vous tentiez l'expérience? Assistez à un concert, vous ne le regretterez pas. L'émotion sera au rendez-vous.

■ **Programme:** lire page 27.

renové

À Bar-sur-Aube, après 4 années de travaux, le chantier de la cité scolaire Gaston-Bachelard s'achève. Le Conseil général a restructuré le collège et renové la cantine, les internats et le préau du lycée.

Gaétane Thiney sur tous les fronts

La footballeuse auboise a failli monter sur le podium du mondial féminin organisé en Allemagne. Les Bleues ont terminé 4^e de la compétition après avoir joué dans des stades pleins et fait craquer leurs supporters. Aujourd'hui, Gaétane Thiney (Brienne-le-Château) – qui vise les jeux Olympiques de Londres – continue de crever l'écran, sur CFoot, comme consultante aux côtés de Courbis, Larqué, Coupet et autre Thierry Roland...



Jérôme Broiley

GROS TRAVAUX

Du neuf au collège

Le Conseil général a profité des vacances d'été pour accélérer son programme de gros travaux dans les collèges (2 M€ budgétés sur 2011). À Aix-en-Othe, Méry-sur-Seine et Sainte-Savine, des sols ont été refaits, des murs repeints et des salles de classe réaménagées. À Pont-Sainte-Marie, cinq bâtiments ont été ravalés. Saint-André-les-Vergers et Beurnonville (Troyes) disposent d'une cour renovée. Alors que la phase d'études se poursuit, le Conseil général espère déposer en fin d'année le permis de construire pour la restructuration du collège Paul-Langevin (Romilly-sur-Seine).

SPORT DE HAUT NIVEAU

Mélanie Clément, elle a tout d'une grande

À 19 ans, Mélanie Clément est l'un des meilleurs espoirs du judo français (moins de 48 kg). La jeune Baralbaine a endossé son premier kimono à l'âge de 4 ans et demi... Huit fois médaillée aux championnats de France, elle a intégré l'Institut français du judo. « C'est une bosseuse », vante Didier Charles, son coach du Judo club de Bar-sur-Aube (classé récemment 37^e club français!). Vainqueur cette année du prestigieux tournoi de France à Lyon, sélectionnée pour les championnats d'Europe juniors en août en Belgique, Mélanie attend avec fébrilité son premier billet pour les championnats du monde (3-6 novembre en Afrique du Sud).



MÉLANIE CLÉMENT, en kimono bleu.

la faute à Voltaire

Voltaire voulait acheter le château de SPOY en 1740. « Parce qu'il était trop cher, il préféra Ferney, dans l'Ain », révèle Jean Royer, auteur d'une chronique de 545 pages sur ce village de 149 âmes.

DÉCOUVERTE

L'Aube en s'amusant

En famille, entre amis, Delphine Lalle vous propose de découvrir le département à travers des jeux de piste. Des circuits pédestres sont disponibles sur Bar-sur-Aube, Chaource, Saint-Julien-les-Villas et Troyes (cinq parcours). D'autres sont en préparation sur Essoyes, Mussy-sur-Seine et Les Riceys. Composés chacun d'une trentaine de questions et d'énigmes, les jeux s'adressent plutôt à un public adulte.

- Livrets en vente au Comité départemental du tourisme, 34, quai Dampierre à Troyes. 6 €.
- Encadrement: 6 € par participant.
- Plus d'infos, solutions: <http://jeuxdepistededolph.free.fr>



EXCELLENCE INDUSTRIELLE

La performance des entreprises ne s'improvise pas

Depuis 2006, les entreprises auboises qui veulent améliorer leurs performances, donc leur compétitivité, peuvent rejoindre L'Aube de l'Excellence industrielle. Ce club organise des visites de sociétés en pointe dans les domaines de la performance globale ou de l'amélioration continue, ainsi que des conférences sur des thèmes ciblés (agilité du manage-

ment, outils de suivi de production, mesure du bien-être au travail, etc.). Les adhérents sont ainsi amenés à remettre en question leurs méthodes. « Il s'agit de sensibiliser les PME, de leur faire découvrir des concepts qu'il vaut mieux mettre en œuvre dans les règles de l'art, déclare José Gramdi, fondateur du club. Industriels, chercheurs, enseignants, étudiants, institutionnels, etc.

se côtoient dans le club, ce qui favorise les échanges. » Responsable de l'usine-école de l'Université de technologie de Troyes (UTT), José Gramdi est soucieux de favoriser le maintien et le développement de l'industrie dans l'économie auboise. Lui-même, après une maîtrise en maintenance industrielle et un DESS en robotique, a débuté sa carrière dans l'industrie.

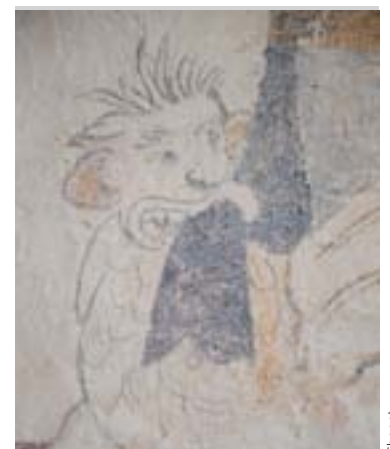
RÉINVENTER LE MANAGEMENT

José Gramdi a passé 14 ans au service de grands groupes avant de devenir enseignant-chercheur. Reconnu pour son travail au niveau national et même international, il s'apprête à publier quatre articles dans l'encyclopédie de référence: *Les techniques de l'ingénieur*. Il prépare également la rentrée du club. Le 13 octobre, à l'UTT, une rencontre sera consacrée au retour d'expérience du déploiement du Lean Management (système d'organisation au service de la performance). Le 23 novembre, Jean-François Zobrist expliquera comment la fonderie Favi qu'il dirige est « devenue leader mondial dans son secteur en réinventant le management ».

- Tél.: 03 25 71 80 33. jose.gramdi@utt.fr



LE CLUB L'AUBE DE L'EXCELLENCE INDUSTRIELLE, lieu d'échanges et de réflexion.



Shoot

IMAGE CHOISIE

FABULEUX DÉCOR PEINT
L'église de Nogent-en-Othe recèle de belles peintures murales du XVI^e siècle. L'ensemble, exceptionnel par sa mise en scène et le soin apporté aux costumes, aux visages et à l'ornementation, est en cours de restauration.

- Pour visiter, appelez le 03 25 70 13 24.

PACIFA decision : la sécurité en 3 dimensions

Concepteur d'un logiciel de simulation des risques, Julien Piwowar cible les responsables de la sécurité des grands événements.



Agence info

Si les contrats espérés arrivent, Julien Piwowar (Troyes) pourrait participer au prochain Euro de football organisé en Pologne et en Ukraine en 2012. Pas sur le terrain, mais derrière son ordinateur, depuis le PC Sécurité des stades où se dérouleront les matches. Le fondateur de l'entreprise PACIFA decision développe des logiciels destinés aux organisateurs de grands événements,

sportifs ou autres. Ces programmes permettent de mieux gérer les flux de spectateurs, mais aussi d'anticiper les failles éventuelles dans la sécurité, une question ô combien sensible !

UN MARCHÉ INTERNATIONAL

Julien Piwowar a notamment mis au point un logiciel qui modélise les stades, cartographie les risques en 3D afin d'adapter les moyens – humains

et matériels – en temps réel. « *Auparavant, c'était fait de façon assez empirique par les responsables de la sécurité*, analyse le jeune entrepreneur. *Désormais, avec cette application de simulation, on peut visualiser les points vulnérables et critiques. Cet outil d'aide à la décision révolutionne les manières de faire. Nombre de clubs et de fédérations sont intéressés, en France comme à l'étranger.* » Julien Piwowar attend beaucoup de cette rentrée 2011 en termes de débouchés commerciaux à l'international. Tout en pilotant ses projets depuis la Technopole de l'Aube (Troyes), il a ouvert un bureau à Krakow en Pologne et un autre à New York, affichant une ambition planétaire. Après avoir testé et validé en direct son concept à Troyes et à Reims, respectivement au stade de l'Aube et à Auguste-Delaune, il se tient prêt. Dans l'incubateur Carinna, PACIFA decision récolte les récompenses. Parmi les doctorants champardenais lauréats des assises "Recherche & Entreprises", Julien Piwowar a récolté, en début d'année, le prix spécial du jury pour sa thèse sur les risques de malveillance sur des systèmes complexes. Il a aussi été lauréat du concours national 2011 d'aide à la création d'entreprises de technologies innovantes.

■ www.pacifa-decision.com/pacifa_fr



DÉVELOPPEMENT "Madame Congrès"

Alors qu'il réalise les fondations du futur Centre de congrès de l'Aube, le Conseil général s'attaque parallèlement au marché du tourisme d'affaires – et plus particulièrement au développement, à Troyes, de congrès haut de gamme. Un dossier que va prendre en charge Christelle Taillardat, la toute nouvelle directrice du Comité départemental du tourisme (CDT). Cette ingénieure de formation a fait ses armes à Paris, dans une SSII, avant de prendre à Troyes, en 2007, la direction de Retis, le réseau français de technopoles, incubateurs et centres d'innovation. Parmi ses responsabilités figurait justement l'organisation de congrès. Cette expérience sera un indéniable atout, tout comme le réseau dont dispose la jeune femme. Au CDT, Christelle Taillardat souhaite également « *renforcer l'emploi des nouvelles technologies [un domaine qu'elle connaît particulièrement bien], et œuvrer à la bonne entente avec tous les autres acteurs du tourisme* ».

■ c.taillardat@aube-champagne.com
Tél. : 0325425000.



FESTIVAL NUITS DE CHAMPAGNE

Battez au rythme du Chœur de l'Aube

En ouverture des Nuits de Champagne, venez mêler votre voix à celles du Chœur de l'Aube, parrainé par le Conseil général. Tandis que le public s'essaiera à un medley de Téléphone, les 845 collégiens-chanteurs de 26 collèges du département interpréteront quelques-unes des chansons phares de Jean-Louis Aubert : *Temps à nouveau, Qu'allons-nous leur laisser, La Bombe humaine et Demain sera parfait.*

- L'Aube à l'unisson. Espace Argence, Troyes. Dimanche 23 octobre. Deux séances : 17 h 30 et 20 h.
- Billet : 10 €.
- Réservez au 03 25 40 02 03 ou sur www.nuitsdechampagne.com

EN BREF

■ L'ÉTAT-CIVIL DE TROYES EN LIGNE

Numérisé au titre d'un partenariat Conseil général/Ville de Troyes/Grand Troyes, l'état-civil de Troyes (1535-1890) est consultable sur le site des Archives de l'Aube.

■ www.archives-aube.com (Vos recherches, puis Généalogie).

■ CENTRE SPORTIF: C'EST PARTI!

Au Centre sportif de l'Aube, le Conseil général construit un nouveau bâtiment d'hébergement (88 couchages sur trois étages). Le rez-de-chaussée et le 1^{er} étage sont d'ores et déjà élevés.

■ COURT-MÉTRAGE: INSCRIVEZ-VOUS!

Les inscriptions sont lancées pour "Fais-toi ton cinéma", le concours de court-métrage amateur de la jeune création qui aura lieu du 16 au 21 avril 2012.

■ www.troyespremiere marche.org



LOUIS BERTHELOT
Cercle sportif
des trois vallées
Aube, Braux.



COMPAGNIE DU LOUP BLEU, lors de la représentation de *1911 ou le cahier d'Adèle*, une pièce sur la révolte des vignerons, financée par le Conseil général.



CHRISTOPHE LOUAULT
L'Arman'sonne,
Eaux-Puiseaux.

Les associations, actrices de la vitalité auboise

Avec la rentrée, les activités reprennent dans les clubs et associations. Dans l'Aube, il y en a pour tous, pour tous les âges, tous les engagements et toutes les passions. Et ce, grâce aux bénévoles et salariés qui font vivre les 10 000 associations à but non lucratif déclarées. On estime qu'un Aubois sur sept donne de son temps et de son énergie pour animer, encadrer, présider une association. Coup de projecteur sur ces femmes et hommes de l'ombre, indispensables acteurs de la vitalité auboise.

Texte : Philippe Schilde et Marie-Pierre Moyot. Images : Didier Vogel.

22 oct.

Une journée dédiée à la reconnaissance du bénévolat aura lieu le 22 octobre à l'Université de technologie de Troyes. 2011 est l'année européenne "des activités de volontariat pour la promotion de la citoyenneté active".

Donner aux gens, ça fait grandir ! » Voilà pourquoi, depuis l'âge de 30 ans, Yves Paille s'implique dans Tout pour la Chanson. Attiré par le chant choral, il entre dans l'association en 1990. L'année suivante, il en devient trésorier, alors qu'il n'a, dit-il, « pas d'affinités particulières pour les comptes. La présidente d'alors a dû estimer que je pouvais mettre à profit mon métier d'informaticien pour professionnaliser un peu la tenue des cahiers, jusque-là effectuée au crayon et à la gomme... Si le conseil d'administration m'a élu président en 2007, c'est sans doute parce qu'avec le temps et mon expérience du montage des dossiers de subventions, j'avais les qualités requises à ses yeux. J'ai accepté le poste. Mais je l'avoue, président, c'est davantage d'ennuis que trésorier. » En contrepartie, Yves Paille sait qu'il peut compter sur ses bénévoles pour les répétitions hebdomadaires et les 12 à 15 concerts donnés chaque année. « Nous avons la chance, avec notre chorale, de faire des tournées, comme en 2004 au Québec, qui nous permettent de nous ouvrir aux autres. Ici, nous avons donné un concert au sein de la prison de Villenaux-la-Grande, une expérience assez fabuleuse », révèle-t-il. Tirée par le succès du Grand choral des Nuits de Champagne, qui suscite chaque année des vocations parmi la popu-



L'ARMAN'SONNE et ses musiciens apportent une agréable touche de renouveau dans les villages des pays d'Othe et d'Armanche.

ALAIN DOMMANGET (COMPAGNIE DU LOUP BLEU): « Faire vivre une troupe de théâtre amateur avec un rendu très professionnel exige un investissement énorme des comédiens. Sur scène comme en coulisses: costumes, décors... »



« Quand on a la santé, le temps passé au service des autres ne compte pas, même si c'est prenant... »

PATRICK MAUFFROY, président de fanfare, artisan menuisier, maire et président de communauté de communes.

lation, Tout pour la chanson n'a pas trop de mal à conserver son effectif. De 120 à 130 adhérents adultes (avec quelques adolescents) cotisent et font vivre l'association, dont le budget avoisine les 30 000 euros. Les subventions du Conseil général (1 500 euros) et de la ville de Troyes (600 euros) représentent moins de 10 % des recettes. Pourtant, cet ensemble d'amateurs ne se plaint pas de son sort, même s'il doit désormais payer la location de la salle de répétition. Chacun trouve son bonheur en chantant. Le public, à Troyes comme à la campagne, trouve le sien en l'écoutant.

« UNE FANFARE, C'EST MIEUX QU'UN MAGNÉTO »

À l'image de cette chorale reconnue, accessible à tous, les associations dynamiques et conviviales foisonnent dans l'Aube. Elles sont près de 10 000, en tous domaines: sport, culture, loisir, santé, enseignement, action sociale, formation, logement, défense des droits, caritatif, environnement, aide à l'emploi, tourisme, sécurité... Du club de broderie aux arts martiaux, en passant par le don d'organes, la lutte contre le racisme, l'aviculture ou l'orchidophilie

RADIOSCOPIE DES ASSOCIATIONS ET DU BÉNÉVOLAT

■ UNE ASSOCIATION POUR 30 AUBOIS

9 866 associations déclarées dans l'Aube, dont 6 000 à 7 000 réellement en activité. Secteurs les plus représentés: sport (18 %), culture (13 %), loisirs (12 %), action socioculturelle (8 %), éducation et formation (7 %). (Préfecture de l'Aube, mai 2011.)

■ L'AUBE, 2^e DÉPARTEMENT POUR LA CRÉATION D'ASSOCIATIONS

Derrière la Marne (44 %), l'Aube représente 22 % des créations régionales en 2009-2010. (Insee.)

■ EMPLOI: SURTOUT DANS LE SOCIAL

Dans l'Aube, le secteur associatif emploie près de 6 790 salariés, dont 57 % dans le secteur social. (Insee, 2005.)

85 %

Plus des trois-quarts des associations de Champagne-Ardenne ne fonctionnent qu'avec des bénévoles. Entre 100 000 et 120 000 bénévoles interviennent au moins une fois par semaine dans les associations de la région. (Insee, 2010.)

■ PAROLES DE BÉNÉVOLES

> Ce qui les motive

Les bénévoles mettent particulièrement en avant le souhait d'être utile et d'agir pour les autres (77 %), le désir d'épanouissement personnel (54 %), puis la cause défendue (51 %).

> Satisfactions...

De leur engagement, ils apprécient le contact et les échanges (72 %), le plaisir d'être utile et efficace (68 %), la convivialité (63 %).



YVON PERRIN, PRÉSIDENT DE LA MAISON DE LA SCIENCE (Sainte-Savine). Ce collectif d'associations monte des expositions qui permettent aux jeunes de s'approprier les savoirs à travers manipulations et exercices ludiques.



PATRICK MAUFFROY. À l'ère d'Internet et du multimédia, sa fanfare - Les Intrépides -, à Nogent-sur-Aube, a du mal à recruter clairons et tambours.

PASSEPORT BÉNÉVOLE Un atout pour l'emploi

■ UN OUTIL RECONNU

Le passeport bénévole liste les compétences acquises et les formations suivies par le bénévole, tout au long de son parcours associatif. Conçu par France bénévolat, il est reconnu par Pôle emploi, l'Éducation nationale et l'Afpa (formation professionnelle des adultes).

■ UN FAIRE-VALOIR

Ce document permet de justifier d'un savoir-faire auprès d'un employeur ou de valoriser ses compétences dans le cadre de la Validation des acquis de l'expérience (VAE).

■ POUR UN LARGE PUBLIC

Le livret est particulièrement utile aux jeunes sans expérience, demandeurs d'emploi, salariés en réorientation professionnelle ou personnes en reprise d'activité après un congé familial.

■ OÙ SE PROCURER LE PASSEPORT

Disponible pour 1,50 euro, auprès de France bénévolat Aube. Maison des associations, 63 avenue Pasteur à Troyes. Permanences: mardi, jeudi et vendredi, de 14h30 à 17h. Tél.: 0325745112. www.francebenevolat-aube.org www.passeport-benevole.org



exotique, il y en a pour toutes les sensibilités. Parce que les associations sont porteuses de valeurs éducatives, d'épanouissement personnel et collectif, de solidarité et de lien social, elles sont indispensables au bien vivre, en ville comme dans le moindre village.

Prenons le cas de l'Arman'sonne: créée en 2008 à Eaux-Puiseaux, cette fanfare composée d'une vingtaine de musiciens âgés de 7 à 77 ans est née de rencontres lors de la Fête de la musique. Aux cérémonies patriotiques du dernier 14 juillet, elle a joué aux côtés des anciens combattants dans trois communes d'Othe et d'Armanche. Les maires étaient ravis de rassembler du monde autour des monuments, en musique. « Il est important de maintenir les traditions. Une fanfare, c'est mieux qu'un magnéto. Et puis, nous sommes redevables aux élus locaux pour leur aide technique et financière », déclare Christophe Louault, président plein de projets, dont celui de monter une école de musique. Une dynamique qu'aimerait bien retrouver son "confrère" Patrick Mauffroy, aux commandes des Intrépides de Nogent-sur-Aube: « Nous étions 70 à la fondation de la fanfare, en 1967, quand il n'y avait pas Internet. Nous sommes une

douzaine aujourd'hui et nous avons du mal à enrôler et à vivre. Ça tient parce qu'il y a l'amitié et parce qu'on s'entraide avec la musique de Lhuître », fait-il remarquer. Tout en notant que sa sœur Laurence, présidente de la troupe de majorettes nogentaise, s'en tire mieux que lui avec la clique. « Longtemps, nous avons été indissociables sur les manifestations: la synergie musique-majorettes, c'était notre force. »

L'INTERASSOC', BIEN AVANT L'INTERCO'

Pour lutter contre la raréfaction des bénévoles en milieu rural, les clubs ont réalisé les communautés associatives et ce, bien avant les communautés de communes! C'est le cas du Cercle sportif des trois vallées Aube, à Braux. Jean-Luc Berthelot a succédé il y a dix ans à son père, à la présidence de ce club 100 % foot. « Réunir 122 licenciés (dont 80 jeunes), explique-t-il, oblige à ratisser sur 20 à 25 communes, car le nord-est aubois se désertifie. Pour conserver des animations au service des habitants, nous montons donc des partenariats. Les municipalités nous suivent, de même que des chefs d'entreprise locaux, sponsors malgré la crise. Nous pouvons ainsi former des joueurs de bon niveau ». Dans des sports moins médiatiques, comme le tennis de table ou le judo, ses collègues de Saint-Mesmin et de Jasseines enregistrent aussi de belles réussites. « L'initiation et le perfectionnement font partie de nos priorités; la formation, c'est le travail de base, assure Jean-Paul Wendehenne, président du club de tennis de table de Saint-Mesmin. Les jeunes nous quittent pour leurs études ou quand ils se marient, mais quelle joie d'en voir revenir quelques années plus tard! C'est la preuve que notre encadrement, notre éthique ont porté leurs fruits. »

1 SUR 3

Un tiers des Français fait partie d'au moins une association: sport (12,3 %), activités de 3^e âge (9,6 %), culture (5,9 %), loisirs (4,7 %). Insee.

Cette reconnaissance du travail accompli dans l'ombre est chère à Jeannine et Jack Vanier (78 et 77 ans), emblématique couple du Judo club de Jasseines, qui a battu en 2010 son record de licenciés (99). L'un d'eux est le jeune champion Téo L'herbier, 15 ans et déjà ceinture noire.

> ... Et déceptions

Le peu de reproches exprimés concernent les moyens financiers (27 %), les moyens matériels (21 %) et le manque d'organisation (24 %).

> Ils en rêvent!

Les bénévoles souhaitent davantage d'attention portée au bénévolat (40 %), une meilleure reconnaissance (23 %) et une meilleure écoute (14 %); 26 % sont en demande de formation.

(La France bénévole, l'extenso éd., 2009.)

L'ARGENT, NERF DE LA GUERRE

En ville, les problèmes des dirigeants bénévoles sont différents, mais la question du financement est récurrente dans les petites et moyennes associations. « *Il n'est pas facile de boucler le budget d'une troupe de théâtre comme Bouts de chandelle, qui mixe amateurs et professionnels*, insiste Christian Marcellot, tout à la préparation du spectacle 2012 (*Le Roi nu*, de Ionesco). *D'autant que*

IMPACT

En France, plus de 178 000 associations emploient 1 773 000 salariés, distribuant plus de 33 milliards d'euros de salaires. Données 2009.

nous proposons des textes pas toujours faciles d'accès. On y passe quelques nuits blanches. » Même

angoisse chez Arthur Badié, cheville ouvrière du festival troyen Zoulou Dance, qui met à l'honneur la culture hip-hop depuis 20 ans. « *Avec le temps, j'ai appris à gérer les dossiers et les grands événements, mais le problème c'est qu'il faut toujours faire avec moins... Alors même qu'il nous faut des têtes d'affiche pour attirer du monde.* »

La course aux moyens est le lot de tous, y compris des associations plus importantes, qui vendent des prestations. Exemple avec l'association 10 de Cœur qui produit un journal gratuit, support d'un chantier d'insertion, à Troyes « *Nous avons réussi à consolider des emplois, via la distribution de notre journal ainsi que celle d'autres imprimés, pour le compte de communes de l'agglomération, se réjouit le président Philippe Billet. Mais il arrive que la trésorerie soit fragile en raison des délais de paiement. Je dois intervenir auprès des banques et de l'Urssaf, pour passer un cap difficile. Nous avons la chance d'avoir dans*

REVIVRE (SECTION DU FOYER AUBOIS).

Eugénie Lemaire (à gauche), directrice, avec Nicole Maurino, membre du conseil d'administration et bénévole active sur le terrain.



« **Quand j'ai touché le fond, j'ai lancé un SOS à Revivre. J'ai été entendue et aidée. J'estime normal de témoigner et de partager mon expérience avec des personnes en détresse à cause de l'alcool ou d'une autre addiction.** NICOLE MAURINO, Revivre.



JUNIORS ASSOCIATIONS

Les jeunes, le pied à l'étrier

Le gouvernement vient d'abaisser à 16 ans l'âge légal pour créer une association. Il s'agit d'encourager les jeunes à s'investir dans des activités d'intérêt général. Dans l'Aube, l'apprentissage de la vie associative existe déjà à travers des associations juniors, dont la fédération des MJC est le relais.

« **Sur 10 ans, une vingtaine ont été créées. Il en existe deux actuellement. Les projets sont divers : réalisation de films, raids en forêt d'Orient, vélo acrobatique ou pêche à la carpe... L'important, c'est de laisser les jeunes conduire eux-mêmes leur projet, prendre les décisions et surmonter les obstacles** », argumente Jean-Luc Petit, directeur de la FDMJC.

notre conseil d'administration des compétences professionnelles : chef d'entreprise, avocat, communicant, enseignants, etc. Ils répondent toujours présents », ajoute Philippe Billet, lui-même professeur de sciences économiques et sociales. Le binôme qu'il forme avec la directrice Catherine Desbuquois est un modèle d'efficacité au service de personnes confrontées à des difficultés sociales.

En raison de la baisse des fonds publics, la Maison pour tous - Un nouveau monde, à Arcis-sur-Aube, doit s'adapter pour maintenir son activité dans le social, l'aide aux familles, les loisirs, la culture, l'insertion. « *Dans le secteur, nous avons constitué un parc de 10 scooters pour aider des gens en recherche d'emploi ; nous avons aussi créé le jardin de cognac de la Barbuise, témoigne le directeur Michaël Bouillon. Heureusement, la mobilisation des bénévoles, des salariés et des habitants ne faiblit pas.* » Prompt à mettre en avant les mutualisations nécessaires dans le monde associatif, Michaël Bouillon dirige par ailleurs le Geda 10. Ce groupement d'employeurs vise à partager entre plusieurs associations des employés à temps partiel (animateurs, éducateurs sportifs, comptables...) pour générer in fine une vingtaine d'équivalents temps plein. Preuve que le monde associatif sait innover.

ALIX DANJOU-CARON (à gauche), responsable de l'Avim (Association auboise d'aide aux victimes d'infractions et de médiation pénale). « *Salariés et élus doivent au quotidien beaucoup s'engager, et avec rigueur, pour aider les gens ayant subi un préjudice.* »

JEAN-LUC PERRY (à droite) préside l'une des plus grosses associations de l'Aube, l'Union départementale des sapeurs-pompiers (3 400 membres). Son but : protéger leurs intérêts, les représenter et former les 200 jeunes sapeurs-pompiers (JSP), vivier de volontaires.

Comment le Conseil général attribue ses aides

Chaque année, le Conseil général subventionne des centaines d'associations à vocation départementale ou locale, selon des critères bien précis. Seul ou avec les communes, il finance également les équipements leur permettant de fonctionner : Centre sportif, Maison des lacs, salles polyvalentes, terrains de sport, etc.

Des principes applicables à tous

- Une nouvelle association ne peut être aidée qu'à l'issue d'une année d'observation.
- Seule une association locale déjà aidée par sa commune peut être subventionnée.
- Les ressources propres de l'association, les autres aides perçues, le projet, son intérêt et son rayonnement entrent en compte dans le calcul de la subvention.
- Aucune subvention départementale n'est inférieure à 150 euros.

Plus d'aides, plus d'obligations

Le Conseil général signe des conventions d'objectifs avec certaines associations bénéficiant notamment de subventions élevées. Suivant le même principe, les sportifs de haut niveau s'engagent au travers de contrats de parrainage.

Des priorités assumées

Parce qu'il a fait de la compétition sportive, de la culture et de l'éducation

de la jeunesse ses priorités, le Conseil général ne subventionne pas les activités de simple loisir à l'échelon local, ni le sport loisir.

Spécial associations culturelles

Le barème tient compte :

- de l'effectif ;
- du rayonnement géographique ;
- du type d'action (une association dont l'objectif est la formation sera plus aidée) ;
- de l'étendue des activités.

Spécial associations sportives

Le barème tient compte :

- de l'effectif ;
- de la catégorie : compétition ou haut niveau ;
- pour le haut niveau : du niveau d'évolution et des résultats obtenus ;
- du temps d'encadrement technique rémunéré ;
- de l'engagement éventuel d'équipes au niveau national (non professionnelles) ;
- de la présence de sportifs de haut niveau.



JUDO CLUB DE JASSEINES. Grâce au jeune sportif de haut niveau Téo L'Herbier (à gauche), parrainé par le Conseil général, le club reçoit d'importantes subventions pour continuer à sortir des graines de champions. En arrière-plan, Jeannine et Jack Vanier, emblématiques dirigeants.

Des enveloppes cantonales

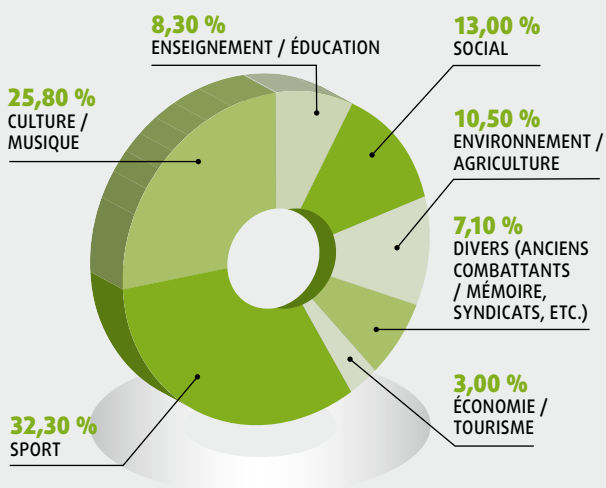
Dans les cantons ruraux, les conseillers généraux qui le souhaitent disposent d'une enveloppe (calculée au prorata du nombre d'habitants) à répartir entre les associations sportives et culturelles du canton. Leurs propositions sont soumises au vote de l'assemblée. Les associations départementales ne relèvent pas de ce dispositif.

Bientôt, un guichet unique

À partir de cet automne, le Conseil général met progressivement en place un guichet unique pour les associations, quel que soit leur secteur d'activité. Ce guichet assurera :

- la remise des imprimés de demandes de subvention ;
- la réception et la vérification des dossiers de demandes de subvention ;
- l'analyse financière des demandes émanant des associations à gros budget ;
- la notification des subventions après le vote du Conseil général (l'examen des demandes étant réalisé par les services compétents).

Sport et culture en tête des subventions



Lors du budget primitif 2011, le Conseil général a voté 3,2 millions d'euros en faveur des associations. Cette enveloppe comprend des subventions de fonctionnement, ainsi que des aides pour l'organisation de manifestations exceptionnelles (expositions, festivals, grands événements sportifs). Plus de la moitié des crédits bénéficie au sport et à la culture.



■ www.cg-aube.fr, sélectionnez le profil Associations dans l'onglet "Votre visite concerne".



LE CHAUDRON D'UNE MOTRICE. Des moteurs aux baies vitrées, tous les éléments sont déposés, pour être contrôlés, réparés ou remplacés, en cas d'usure ou de défaut.

Technicentre SNCF: le virage du TGV bien négocié

À Romilly-sur-Seine, dans des bâtiments du XIX^e siècle, la SNCF déploie des technologies de pointe pour remettre à neuf des voitures Corail et, surtout, des rames TGV. Réunissant des agents dont l'expertise va croissant, ce site suit une voie d'excellence. Texte: Philippe Schilde. Images: Didier Vogel.

Le TGV, c'est 60 à 70 % de notre activité, avec des travaux de maintenance lourde, de rénovation et d'amélioration des remorques comme des motrices, se réjouit le directeur du technicentre SNCF de Romilly-sur-Seine. Nous avons bien fait, il y a quelques années, de prendre le virage du TGV, de nous adapter et d'accroître nos compétences. Et ce n'est pas fini... » Charles Cressan a de quoi être fier de cette montée en puissance. Il est aux commandes de l'un des trois seuls établissements français de ce type – avec Hellemmes (Nord) et Bischheim (Bas-Rhin) – au sein desquels les TGV sont entièrement désossés et remis à neuf par les mains expertes d'agents et d'ingénieurs SNCF. Avec l'extension continue du réseau LGV, de

nouvelles rames se profilent à l'horizon. Il y a toujours plus de trains à grande vitesse en circulation, et donc à entretenir...

Les premières rames TGV sont arrivées en 2005-2006, dans ce que l'on appelait alors l'EIMM (Établissement industriel de maintenance du matériel), plus connu à Romilly sous le nom historique des Ateliers SNCF. Aujourd'hui, ici, on s'affaire surtout sur les TGV Sud-Est, les premiers à circuler sur les voies à partir de 1981 (trains orange, à l'époque). Il s'agit de prolonger leur durée de vie d'environ 10 à 12 ans.

26 HECTARES

C'est l'espace occupé par le technicentre, au cœur même de la ville de Romilly-sur-Seine. Le site totalise 6 000 m² de bâtiments.

100 À 150 JOURS D'IMMOBILISATION

Chaque année sont traités une dizaine d'ensembles désaccouplés à leur arrivée. Chacun est composé de 8 caisses et de 2 motrices. Pour ces opérations pouvant s'apparenter à la maintenance d'un avion de ligne, 100 à 150 jours d'immobilisation sont nécessaires. Tout est méthodiquement démonté. Chaque pièce est auscultée, la moindre soudure, vérifiée et le plus petit câble, testé. Quand un défaut ou une marque d'usure sont constatés, la pièce est réparée ou refaite à l'identique, sur place, si l'échange standard n'est plus possible. Un atelier, fort d'une quarantaine d'agents, est d'ailleurs



SUR LE BANC D'ESSAI NORACK, très perfectionné, les problèmes sont rapidement détectés et les dépannages, exécutés au fur et à mesure.

bio

1882-87

La compagnie de l'Est construit les Grands Ateliers.

1937

L'établissement passe sous contrôle de la SNCF. Effectif après guerre: 1 827 agents.

1984

Spécialisation dans les voitures de train.

2002-06

Réalisation d'une partie des voitures Téo. Réversibilité Corail (le train circule indifféremment dans les 2 sens). Transformation de voitures pour l'accueil de personnes à mobilité réduite. Début de la maintenance lourde sur TGV.

2009

Mise en service d'une voie de tests TGV sous tension caténaire.

2011

30 ans du TGV.

toujours dédié à la production de pièces. « Nous intervenons sur 45 000 pièces par an », note Grégory Journot, responsable communication, qui insiste sur la double compétence maintenance préventive et maintenance curative de ce technicentre industriel à la pointe des technologies.

PLUS DE 2 M€ D'INVESTISSEMENTS PAR AN

« Longtemps, notre établissement a traité du véhicule remorqué. Puis nous avons participé à l'important chantier de transformation de voitures [intégration de poste de pilotage], ce qui a impliqué un gros travail de notre bureau d'études. Avec l'arrivée du TGV et de ses motrices, nous avons évolué vers le domaine de la traction, en prenant en charge également les blocs moteurs », confie Charles Cressan. Dans le même temps, pour s'assurer de la qualité du travail effectué sur les pièces maîtresses des TGV, telles que les blocs moteurs, par exemple, le technicentre a fortement investi. « Un banc de test et une ligne électrifiée (double alimentation

6 000 VISITEURS

La curiosité est vive autour du technicentre de Romilly-sur-Seine: la dernière journée porte ouverte, en 2010, a attiré 6 000 personnes.

1 500 volts et 25 000 volts) permettent de réaliser à Romilly tous les essais statiques avant d'engager les essais dynamiques sur des voies à grande vitesse, avec nos personnels à bord », se félicite le directeur, heureux de pouvoir « libérer des TGV entiers et fiables » pour le service commercial de la SNCF. Chaque année, le montant des investissements réalisés à Romilly-sur-Seine oscille entre 2 et 2,5 millions d'euros (M€) pour un chiffre d'affaires de 80 M€ en moyenne.

SÉCURITÉ

Pas droit à l'erreur!

Bras tridimensionnel, marbre, équipements de sécurité... Le chantier "bogies" de Romilly a été doté d'installations spécifiques (1 M€), afin de traiter notamment les châssis de bogies TGV. Les bogies sont des organes vitaux. Les roues, les systèmes de suspension et de freinage se fixent sur ces "chariots" sur lesquels reposent les caisses. Mis à nu, grenailés (décapage total), les bogies sont contrôlés par magnétoscopie (lampe UV) et révisés tout au long d'une chaîne de maintenance. Contrôle dimensionnel et détection des fissures sont réalisés par des agents habilités qui réparent ensuite ces éléments essentiels à la sécurité des voyageurs.



REMONTAGE DES BOGIES. Dans les vastes ateliers, les opérateurs SNCF se relaient par équipes, de 5 h du matin à 20 h.

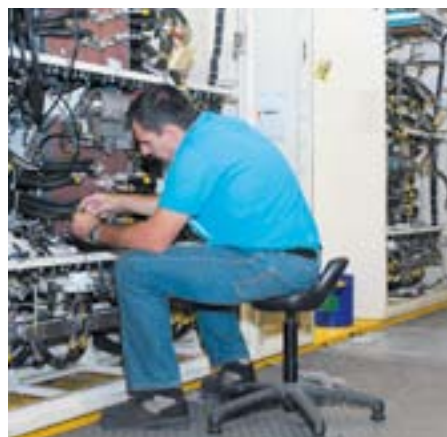
TECHNOLOGIES FERROVIAIRES

Des équipes très expertes

Un bâtiment auparavant dédié aux essieux abrite aujourd'hui le chantier "blocs moteurs". Ces organes de puissance sont très complexes. À travers eux sont gérés les moteurs de traction et toutes les commandes des TGV. Après dépose, nettoyage haute pression et démontage complet des éléments mécaniques et électriques, les révisions et réparations les plus fines sont effectuées par 19 électrotechniciens travaillant en 2 X 8 sur deux motrices en parallèle. « Avec les kilomètres de fils et de câblages à remonter, et les pièces mécaniques à dépanner, nos équipiers doivent être méthodiques et rigoureux, explique Philippe Benoît et Frédéric Poirot, responsables adjoints sur ce chantier. En travaillant sur ces pièces maîtresses, nos opérateurs ont tous relevé leurs compétences. Nous avons ainsi pu

intégrer un système de détection incendie dans les blocs moteurs. »

« L'expertise croissante des équipes est également évidente sur le banc de tests et la voie d'essais statiques », poursuit Alexandre Luis (division Travaux voitures).



BLOCS MOTEURS DE TGV passés au peigne fin.

et aussi...

CLIMATISATION

Avec la Chambre d'essais thermiques et aérodynamiques (Ceta), le technicentre dispose d'un laboratoire rare (seulement trois en Europe). Destiné à tester les systèmes de climatisation, il peut générer des conditions de chaleur et d'ensoleillement élevées (60 °C), tout comme du froid (jusqu'à -20 °C). On y étudie les effets climatiques sur les voitures SNCF, mais aussi sur d'autres véhicules, en prestation de services (bus, rames de métro, automobiles soumises aux tests de l'Auto-Journal, etc.).

BATTERIES

Les meilleurs spécialistes SNCF des batteries pour trains sont à Romilly. Ils en contrôlent et rechargent (pour les batteries nickel-cadmium) environ 17 000 par an. Le technicentre est aussi un centre d'excellence pour les convertisseurs statiques et les cartes électroniques des technologies Corail.

620 salariés

Avec 150 femmes sur 620 salariés, l'effectif est majoritairement masculin. Aux agents SNCF s'ajoutent une dizaine de travailleurs handicapés de l'APTH (Nogent-sur-Seine). On compte une trentaine de métiers différents.

CERTIFICATIONS

Premier établissement SNCF certifié ISO 9001 en 2000, le site romillon est passé à la certification environnementale 14001. Il continue d'évoluer en ce domaine, en investissant dans un nouveau tunnel de peinture, hydrodiluuable, qui limite fortement les solvants. La certification OHSAS 18000 (santé et sécurité au travail) est en préparation.



▲ VOIGNY. Un petit village (183 hab.) au cœur d'un immense vignoble. C'est là qu'est née Suzanne, la fille du philosophe de Bar-sur-Aube, Gaston Bachelard.

Regard sur la côte des Bar

De la Champagne, on croit tout connaître, ses caves comme ses petits chemins qui pétillent... Or, le photographe Didier Guy, assisté de Patrick Dupré, parvient à surprendre. Balade insolite dans la côte des Bar. Texte : Marie-Pierre Moyot. Images : Didier Guy.

▼ LES RICEYS. Lové entre deux bras de la Laignes, le château de Ricey-Bas.



▲ ARRENTIÈRES. Moulin-Rouge, sur la Bresse. Jadis, les rivières du Barrois actionnaient de nombreux moulins.



▲ BUXIÈRES-SUR-ARCE. Le travail de la vigne, l'hiver : taille, pliage, liage et entretien des supports.



◀ BAR-SUR-SEINE. Sur les hauteurs de la ville, blottie dans un écrin de forêt, la chapelle Notre-Dame-du-Chêne.



► CLAIRVAUX. Moulin de l'abbaye, puis lavoir de la prison, cette salle est désormais le "mess" des surveillants. On peut s'y restaurer, sur réservation.



◀ **MUSSY-SUR-SEINE.**
Vigneron travaillant la vigne, sculpté sur l'écu de saint Vincent, patron des vignerons (statue du XVII^e siècle, dans l'église).



▶ **RUMILLY-LES-VAUDES.**
Le manoir des Tourelles avec ses quatre tours d'angle rondes au creux desquelles est enchâssée une galerie en bois. Cet étonnant édifice fut construit par un riche marchand troyen au XVI^e siècle.



▶ **URVILLE.**
La maison Drappier fait vieillir pendant 10 ans, en fût de chêne puis en dame-jeanne (photo), les "liqueurs d'expédition" qui entrent dans l'élaboration de son champagne.



◀ **SPOY.**
Exceptionnel vestige de l'époque romaine. Jusqu'au XVIII^e siècle, la route Paris-Bâle passait par ce pont, sur le tracé de l'ancienne voie romaine.

▼ **MERREY-SUR-ARCE.**
Dans la salle des foudres (tonneaux) de la maison de champagne Devaux.



à savoir



Un beau livre bilingue français-anglais pour explorer la côte des Bar. De vallée en vallée, allez à la rencontre des villages, du vignoble et des habitants. Révissez son histoire. Prenez un cours d'œnologie.

■ *La côte des Bar et Montgueux: champagne et patrimoine*, des Troyens Didier Guy (photographe) et Patrick Dupré (auteur). 45€.

Le rebond du basket auboisi

Pour se développer, le basket auboisi s'est ouvert aux plus jeunes et a fait de la formation sa priorité, qu'il s'agisse des joueurs ou des cadres techniques. Grâce à ces fondamentaux, le haut niveau est désormais à portée de main.



LE TOURNOI INTERNATIONAL JUNIORS FÉMININ DE TROYES (salle Ganne, à Saint-Julien-les-Villas), est organisé par le comité de l'Aube depuis 5 ans.

Didier Vogel

Le saviez-vous ?

À 24 ans, Mehdi Difallah (Sainte-Savine) est le premier arbitre auboisi à officier en Pro A, le plus haut niveau professionnel français.



DEUX ARBITRES AUBOIS MAJEURS.

Mehdi Difallah (à gauche) fait ses débuts en Pro A. Fabien Bezanger a officié, la saison passée, en Ligue professionnelle féminine. L'Aube compte 13 arbitres de niveau national. C'est de loin le plus fort contingent de la région.

a ciblé des priorités: le recrutement des plus jeunes, notamment des filles, et la formation.

Le premier axe de travail fut le développement du mini-basket sur tout le département, des babyes (4-7 ans) aux poussins (10-11 ans). Rassemblements de secteurs (sur Troyes et au nord-ouest de l'Aube, avec les clubs de Marigny-le-Châtel, Romilly-sur-Seine, Nogent-sur-Seine et Villenauxe-la-Grande), animations ludiques, plateaux et tournois se sont multipliés. Avec, à la fin

En visite dans l'Aube cet été, le président de la Fédération française de basket, Jean-Pierre Siutat, a salué « la capacité du département à créer des lieux dédiés au sport », précisant que « les installations sont dignes d'accueillir une grande compétition de jeunes ! » Ce fut là une belle "balle" dans le panier du comité de l'Aube de basket. Ce dernier, il est vrai, a acquis un savoir-faire certain avec l'organisation, en juillet dernier – pour la

5^e année consécutive –, du tournoi international juniors féminin. Au-delà de cette vitrine de prestige, le basket auboisi a su prendre son destin en mains. Et cela, à une époque où, derrière les deux équipes locomotives (Sainte-Savine en Nationale 2 féminine et Saint-André en Nationale 3 masculine), le panorama n'était pas florissant. Surtout, la qualité technique des joueurs était insuffisante. Sous l'impulsion de son président, Jacques Domont, le comité de l'Aube de basket



CÉLINE GIRARD (BRÉVIANDES)

va jouer pour la 2^e saison en professionnelle. Après la Ligue à Saint-Amand, elle évoluera en Ligue 2 au Léon Trégor 29 (Bretagne).

DES EXEMPLES À SUIVRE

De nos parquets au basket "pro"

L'Aube est une terre fertile en talents. Maël Lebrun, passé par le club de Villenauxe-la-Grande, est international (juniors, espoirs) et professionnel à Orléans (Pro A). Troyenne, Céline Girard a, elle aussi, atteint le haut

niveau; elle évoluera en Ligue 2 au Léon Trégor 29 (Bretagne) après avoir porté le maillot de l'équipe de France juniors. Désirée Bakabadio (Sainte-Savine), formée à l'Énergie Troyenne, intègre cette année le centre fédéral Insep,

où se concentre l'élite en devenir du basket français. Enfin, Julio Malingapot (Saint-André-les-Vergers), qui a joué pour l'Union, a intégré le centre de formation de la JDA Dijon, et revient dans l'élite cette saison en Pro A.

de chaque saison, la fête du mini-basket. « Ces opérations s'inscrivent dans une logique d'apprentissage. Nous essayons de donner aux enfants les bases, la bonne gestuelle, tout en désacralisant la compétition », explique Pierre Vilain, qui porte le projet depuis 2 ans. Un système de parrainage contribue à susciter des vocations : chaque enfant qui amène un copain sur ces opérations se voit offrir un ballon.

INITIATION EN MILIEU SCOLAIRE...

Certains clubs dotés de techniciens diplômés pratiquaient déjà l'initiation à l'école dans le cadre de l'accompagnement éducatif. Le comité est allé plus loin, en mettant à contribution deux de ses salariés. Ainsi, 12 écoles aubois ont été visitées (71 classes). Quelque 1 700 élèves du primaire ont découvert le basket sous forme de jeux. « Les actions menées par Isabelle Grandin à Romilly-sur-Seine, Payns, Saint-Lyé, Savières et Marigny-le-Châtel ont notamment été une réussite », note Stéphane Grillat. Ce conseiller technique fédéral a lui-même animé des centaines de séances sur l'agglomération troyenne, avant d'organiser, en juin, le premier grand tournoi interécoles. « L'évolution du nombre de licenciés dans les petites catégories (43 en plus) est sans doute liée à ces actions », se félicite Pierre Vilain.

... ET FORMATION CONTINUE

Par ailleurs, les clubs ont été encouragés à améliorer leurs conditions d'accueil, en formant des animateurs et des entraîneurs. Certains, à l'image d'Adrien Gatouillat (17 ans), seul diplômé de niveau 3, ont ainsi trouvé leur vocation. La progression des jeunes est donc assurée. Depuis la rentrée, 20 élèves fréquentent la section sportive du collège Marie-Curie (Troyes). Ils y développent leur bagage technique au fil de leurs nombreux entraînements. Pour les meilleurs espoirs du département, la perspective d'intégrer l'Union (lire ci-dessus)

REGROUPEMENT DE CLUBS

Aube Espoirs: l'Union fait la force

Cette saison, l'Aube compte trois équipes de jeunes en championnat de France : les minimes filles de Sainte-Savine ainsi que les minimes et cadets de l'Aube Union Espoirs. Né en 2007



du regroupement de trois clubs (Saint-André, Sainte-Savine et Troyes/Saint-Julien), l'Aube Union Espoirs prouve ainsi sa pertinence. Pour constituer des équipes compétitives et accéder au niveau national, les clubs de l'agglomération troyenne ont mutualisé leurs meilleurs éléments.

« Cela n'empêche pas les joueurs des autres clubs de s'y intégrer, précise toutefois Philippe Klak, le président de l'Union. La structure est là pour former nos jeunes, les aguerrir et les faire progresser, pour remonter ensuite le niveau des équipes seniors. »

LES MINIMES DE L'UNION, EN CHAMPIONNAT DE FRANCE (EN 2011), à Saint-Jean-de-Monts. Ils entourent Nicolas Batum, le joueur NBA de Portland.

Chiffres clés

1 071
licenciés.

14 clubs.

100
ans pour l'Énergie Troyenne, doyen des clubs.

1 700
jeunes sensibilisés par l'opération "basket école".

4
joueurs au pôle Espoirs de Reims: Aurélien Tieffenbach, Adrien Pierre-Gaerminck, Zoé Lessard et Inès Roulet.

Données Aube, 2011.

et de jouer en championnat de France est une source de motivation supplémentaire.

Sous la houlette de Karim Benabidi (cadets) et de Maxime Papa (minimes), le cursus de formation s'affine encore, avec la découverte d'un haut niveau de compétition.

Les premiers résultats de cette stratégie de développement sont déjà visibles, avec l'arrivée, dans les équipes de l'élite auboise, d'Ophélie Coste en N2 avec le SSB (Sainte-Savine basket), de Julien Girard, Christopher Cambrone ou Marc Rakotonandrasana en N3 avec le BCSA (Basket club de Saint-André). « Ce n'est qu'un début », précise Jacques Domont, soucieux, par ailleurs, de « faire vivre le basket partout où il est en demande ou en difficulté ». Les secteurs de Marigny-le-Châtel, Creney et Payns ont ainsi profité d'un soutien apprécié, la saison écoulée.

■ **Comité de l'Aube de basket. Maison des associations, 63, avenue Pasteur à Troyes. Tél. : 03 25 78 01 77. E-mail : cabb2@wanadoo.fr**



SAINTE-SAVINE BASKET est le porte-flambeau du basket féminin aubois. L'équipe sera ambitieuse cette saison et visera la montée en Nationale 1.



ANIMATION À L'ÉCOLE J.-Y. COUSTEAU (TROYES), avec les filles de l'équipe de France juniors.

INÈS ROULET (EN JAUNE) AVEC LES MINIMES DU SSB.

La politique de formation des jeunes commence à donner des résultats, à l'image des derniers championnats de Champagne féminins.



À l'Aube de la pub...

Dans les années 1920, les consommateurs aubois sont sollicités par de nouvelles réclames, séduisantes et drôles. Commandées par les bonnetiers, les épiciers et même les petits commerces, ces publicités sont souvent l'œuvre d'illustrateurs renommés. Certaines ont marqué des générations.

Texte : Marie-Pierre Moyot. Images : collection Jean Darbot ; Archives de l'Aube.

Au tout début du XX^e siècle, la publicité, c'était surtout du texte, rappelle le dessinateur et caricaturiste troyen Michel Moyne. *Les encarts étaient plutôt stricts.* »

Hormis quelques portraits d'élus ou de célébrités, la presse locale, d'ailleurs, était d'une lecture assez austère. Avec la révolution industrielle et l'avènement de la société de consommation, les entreprises ressentent le besoin de se démarquer. Alors que la concurrence fait déjà rage, il leur faut "accrocher" le client, sans choquer, pour vendre leurs produits et faire connaître leurs innovations. Avec Gilbert Viardot, La Ruche moderne crée l'événement, en 1928, en diffusant une série de dessins amusants qui mettent en scène des personnages accompagnés d'une légende, sous

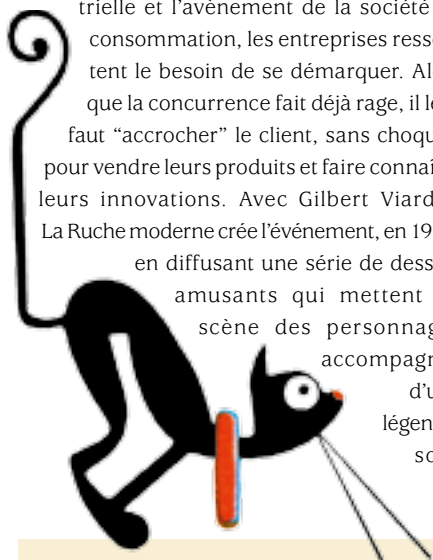
forme de slogan publicitaire. Ainsi, dans la rue, une jeune femme frivole répond en ces termes à un homme qui la courtise : « *Votre cœur à mes pieds ? Qu'est-ce que vous voulez qu'ils en fassent ? Vous pourriez leur choisir un plus joli cadeau au magasin de chaussures de La Ruche moderne !* » Témoin de la scène, un chien commente : « *Comment qu'i retarde l'frère !* » Le genre est né. Grâce à une publicité originale et humoristique, les grands magasins et de nombreux commerces d'alimentation, d'ameublement ou d'habillement se feront un nom sur la place de Troyes.

ILLUSTRES ILLUSTRATEURS ET MASCOTTES

En 1929, La Ruche moderne récidive. Elle délègue dans les journaux locaux le personnage de Malissette. Comme toute bonne abeille, Malissette est travailleuse, gourmande et économe. Sous le crayon de Raoul Vion, 6 ans durant, cette bonne conseillère et amie de la ménagère se mettra dans tous ses états et dans toutes les situations pour vanter les

produits de la grande maison d'alimentation. Le cœur des consommateurs de l'époque vibre aussi pour un autre personnage de légende : Marinette, la petite fille espiègle et joufflue, dessinée par Béatrice Mallet pour Petit Bateau, afin de lancer sa toute nouvelle culotte sans jambes, en coton blanc.

Pour concevoir ces réclames, en avance sur leur époque, La Ruche moderne et les grandes maisons de bonneterie font appel à des illustrateurs connus. « *En créant Marinette, Béatrice Mallet a immortalisé la marque Petit Bateau, tout en assurant sa propre renommée, déjà bien installée avec ses travaux pour Lion noir* », note Jacques Fournier, historien local. Mallet, Vion, Viardot... tous se connaissent ; ils se côtoient dans la capitale, au salon des Humoristes. Dans cette exposition qui fait courir le Tout-Paris de l'époque, le Troyen Viardot se fait remarquer par son talent. « *Il se classe parmi les meilleurs exposants, avec ses dessins*



◀ GILBERT VIARDOT, autoportrait.

Collection Jean Darbot.



Collection Jean Darbot.

PORTRAIT

Gilbert Viardot, dessinateur humoriste

■ BIOGRAPHIE EXPRESS

Gilbert Viardot naît à Troyes en 1888. Il commence par dessiner au cabinet d'architecture de son père Gaston — à qui Troyes doit le café de Foy et la belle villa du 26, bd Gambetta — avant de se consacrer au dessin humoristique. Dans le même temps, l'illustrateur est un comédien amateur reconnu. Vers 1940, il se retire à Crésantignes, commune dont il sera secrétaire jusqu'en 1954. L'artiste décède en 1965 à l'hospice du Petit Saint-Nicolas, à Troyes.

■ UN TRAIT MAÎTRISÉ

« *La maîtrise du trait et de l'expression, qui donne une vie si particulière à ses personnages, voilà ce qui caractérise son*

talent et le rend inimitable », confie Jean Darbot, collectionneur. Ajoutez à cela un humour qui décape et le souci du détail. « *Le trait est soigné, l'arabesque plaisante, souligne le dessinateur Michel Moyne. Ses dessins n'ont pas pris une ride.* » Emporté dans le tourbillon des Années Folles, Gilbert Viardot croque des coquettes aussi sexy que lui-même est effacé dans la vie !

■ CONTRIBUTIONS

Ses dessins paraissent dans les journaux en vogue : *Le Rire, Le Sourire, Pages folles, L'Écho du théâtre et Le Petit Troyen*. À Troyes, il réalise surtout des réclames pour La Ruche moderne, le studio photo Rozé, le restaurant Butat (*ci-contre*), le Grand Hôtel, la pharmacie Girard et les chocolats Jacquot.

tranchants et spirituels et d'une cocasserie inimitable... », affirme l'un des critiques les plus autorisés de la grande presse parisienne.

Au cours du XX^e siècle, la publicité va rapidement évoluer : l'image de la femme se transforme, la place de l'enfant grandit et les médias se diversifient. Socialement, les mentalités changent, les femmes s'émancipent. Les sous-vêtements sont conçus avec moins de tissu... Des matériaux inédits apparaissent, tel le nylon qui révolutionne le bas. La sensualité, le désir s'invitent dans la publicité.

DANS LES MAILLES DE L'INSPECTEUR VITOS

Vitos et d'autres entreprises relaient une vision renouvelée de la femme. L'enfant fait aussi son apparition dans les campagnes publicitaires. Il est très souvent sollicité, au moment de la fête des mères et de la rentrée des classes. Pour preuve, cet extrait d'une fausse page d'écolier, calligraphiée avec pleins et déliés et force pâtés : « Si ta maman aime les jolies choses, demande-lui donc si elle a déjà essayé "Nu" le nouveau bas Vitos sans couture, si pur qu'on le devine plus qu'on ne le voit... » Cette

À VOIR

L'histoire de la publicité vous intéresse ? Visitez l'exposition qui se tient jusqu'au 15 janvier aux Archives départementales, service du Conseil général (lire p. 25).

nouvelle cible reçoit des objets publicitaires. Des buvards et des cahiers à l'effigie des marques sont distribués aux instituteurs pour qu'ils les donnent à leurs élèves. Des livres pour enfants sont édités, à l'instar des *Aventures de Dédé* et *la chaussette magique* (DD, en 1970). Tous les moyens sont bons pour pousser à la consommation : concours de devinettes sur buvards (DD), clubs pour enfants (Mauchauffée). L'apparition de la radio, en 1922 en France, bouleverse la donne de la publicité, jusqu'alors cantonnée à l'affiche et aux encarts dans la presse. Vitos, dont la marque est désormais connue un peu partout dans le monde, fait figure de précurseur. Dès 1947, l'entreprise sponsorise un feuilleton sur Radio Luxembourg, *Dans les mailles de l'inspecteur Vitos*, qui sera diffusé jusqu'en 1963. Avant chaque émission-enquête, la marque insère une publicité sur ses chaussettes, pull-overs ou autres vêtements, faisant intervenir des protagonistes de l'histoire. Le succès est tel qu'au début des années 1960, Yves Sinclair éditera 10 romans d'espionnage mettant en scène l'inoubliable inspecteur...



Archives de l'Aube



Archives de l'Aube

▲ **BUVARD PUBLICITAIRE** du bonnetier troyen Louis Bonbon. Pour attirer l'adulte, les marques séduisent l'enfant.

◀ **POUR PROMOUVOIR LE KANGOUROU**, sa marque de slip à poche, le bonnetier Herbin (Troyes) s'est attaché les services d'un dessinateur troyen, Raymond Vandemergel (Ray).

▼ **MALISSETTE**, symbole de la Ruche moderne. À gauche : l'abeille bonne conseillère, dessinée par Raoul Vion (de 1929 à 1935). À droite : reprise en 1951-1952 par le Troyen Michel Moyne, sous forme de petites bandes dessinées.



Collection Jean Darbot



Archives de l'Aube



Archives de l'Aube

◀ **VITOS MISE SUR LA SENSUALITÉ** pour vendre sa lingerie transparente Vitonyl. En 1947, le bonnetier troyen invente le feuilleton radiophonique publicitaire, sur Radio Luxembourg. Dans les années 1960, Yves Sinclair en tirera 10 romans d'espionnage.

◀ **MARINETTE**, mascotte de Petit Bateau. La petite fille modèle, vêtue d'une culotte Petit Bateau « pour bien habiller les enfants », est née en 1924 sous le crayon de Béatrice Mallet, jeune et talentueuse illustratrice.



service hivernal

Du 21 novembre 2011 (8 h)
au 16 mars 2012 (8 h),
le Conseil général surveille
les routes, traite les chaussées
et informe les usagers.
www.cg-aube.fr/roulonsmalin
Tél.: 0 800 12 10 10 (gratuit).

WIKI ARCHIVES

Et la recherche devient plus facile



Pas facile d'effectuer une recherche dans les archives quand on ignore tout des conventions de classement... Pour plonger dans les archives de l'Aube, il y a désormais "Wiki archives". Avec ce moteur de recherche innovant, nul besoin d'entrer des mots clés. On navigue par centres d'intérêt: temps, lieux, personnages, sujets ou techniques. À terme, chacun pourra constituer ses propres dossiers documentaires et les organiser en "parcours de recherche". Ces parcours personnalisés pourront être partagés, à l'initiative de leur auteur, avec la communauté des utilisateurs. Avec Wiki archives, le Conseil général entend ouvrir à tous les richesses conservées dans son service des Archives départementales.

■ www.archives-aube.com
Cliquer sur "Vos recherches".

PERSONNES ÂGÉES DÉPENDANTES

Des tablettes pour mieux informer et affiner les plans d'aide

À partir de cet automne, 17 travailleurs médico-sociaux du Conseil général vont progressivement être équipés d'une tablette informatique. Cet outil leur permettra d'être plus efficaces, quand ils visitent à domicile les personnes âgées pouvant bénéficier de plans d'aide, dans le cadre de l'APA (aide personnalisée à l'autonomie). La tablette permet tout d'abord de déterminer le degré de dépendance (GIR), puis le "plan d'aide idéal", en fonction des besoins de la personne. Les bénéficiaires connaissent en temps réel le coût restant à leur charge. Le plan d'aide peut alors immédiatement

être ajusté à leurs souhaits et à leurs possibilités. Moins d'allers-retours entre le Conseil général et la personne âgée, pas de ressaisie d'informations après la visite... Au gain de temps s'ajoutera une réduction des coûts de fonctionnement. Pour cette solution innovante, le Conseil général a fait confiance à la société Eutech (La Chapelle-Saint-Luc), spécialisée dans le développement d'applications Web et mobile.



Stéphane Maillard

NOGENT-SUR-SEINE/BRAY-SUR-SEINE

Liaison fluviale à grand gabarit : la concertation va s'ouvrir

L'enquête publique relative à la mise à grand gabarit de la liaison fluviale Bray/Nogent-sur-Seine va s'ouvrir cet automne, suite aux études d'opportunité réalisées depuis 2009.

Le projet consiste à augmenter le gabarit de la Seine sur 27 km, entre l'écluse de la Grande Bosse, située à 4 km en aval de Bray (Seine-et-Marne), et le port de Nogent-sur-Seine.

Objectif: accueillir des bateaux de plus grande capacité de chargement que les 800 à 900 tonnes actuelles. Pour permettre le passage de barges allant de 1000 à 4000 tonnes, VNF a étudié 5 scénarios. À terme, les échanges de marchandises pourront s'accroître entre Nogent et le bassin parisien, les ports du Havre, de Rouen et le nord de l'Europe, grâce à la réalisation du Canal Seine-Nord-Europe.



VNF/SNS

- **Calendrier**
 - Débat public: fin 2011
 - Études techniques et enquêtes publiques: 2012 - 2014
 - Travaux: 2014 - 2018
 - Mise en service: 2018
- www.sn-seine.developpement-durable.gouv.fr

EN BREF

INSERTION DES JEUNES

La mission locale déménage

La Mission locale de Troyes s'est installée au 2^e étage des Arcades (face à ses anciens locaux).

- **Entrée du public:** 9, rue Geoffroy-de-Villehardouin (sous les arcades).
- **Tél. (inchangé):** 03 25 73 62 22.

DÉCORATION MURALE

Affichez l'Aube

Professionnels, particuliers, procurez-vous gratuitement des affiches de l'Aube. Chaque pays touristique a sa mosaïque de photos sur fond noir. D'élégantes compositions à encadrer!

- **Comité départemental du tourisme.** 34, quai Dampierre à Troyes.



MUSÉES DE TROYES

L'hiver, c'est gratuit

Du 13 novembre à fin mars, les musées de Troyes sont gratuits hors expositions temporaires.

- **Musée d'art moderne**
- **Musée Saint-Loup:** beaux-arts, archéologie, muséum.
- **Musée Vuluisant:** bonneterie.
- **Apothicaire:** boîtes et pots de pharmacie.

TRANSPORT INTERURBAIN

De nouveaux transporteurs pour les lignes de car

Depuis le 1^{er} septembre, de nouveaux transporteurs exploitent les lignes régulières de car qui desservent l'Aube. Ce changement fait suite au renouvellement des contrats par le Conseil général, organisateur du transport

interurbain. Dans le tableau ci-dessous, les usagers trouveront, pour chaque ligne, le nom du transporteur, avec le numéro de téléphone et le site Internet pour connaître horaires et tarifs.

LIGNES RÉGULIÈRES DE L'AUBE (2011/2012)

Secteur de ligne	N° de ligne	Ligne	Transporteur	Site Internet	Téléphone
PÉRIURBAIN	31	Troyes/Crenoy-près-Troyes	Les Courriers de l'Aube	www.courriersdelaube.fr	03 25 71 28 42
	41	Troyes/Verrières			
ROMILLY SUR-SEINE	1	Troyes/Romilly-sur-Seine	Procars Champagne	www.procars.com	03 25 37 83 51
	11	Troyes/Plancy-L'abbaye			
ARCIS-SUR-AUBE	7	Troyes/Arcis-sur-Aube/Mailly-le-Camp	Bardy	www.autocars-bardy.com	03 26 62 10 00
BRIENNE-LE-CHÂTEAU	3	Troyes/Brienne-le-Château/Saint-Dizier	Les Courriers de l'Aube	www.courriersdelaube.fr	03 25 71 28 42
	21	Troyes/Géraudot			
	202	Brienne-le-Château/Bar-sur-Aube			
BAR-SUR-AUBE	401	Brienne-le-Château/Bar-sur-Seine	Keolis Sud Lorraine	www.keolis-sud-lorraine.com	800 088 010
	2	Troyes/Bar-sur-Aube/Laferté-sur-Aube			
	22	Troyes-Dolancourt (circule en été)			
	200	Bar-sur-Aube/Jessains			
BAR-SUR-SEINE	201	Bar-sur-Aube/Colombey-les-Deux-Églises	Les Courriers de l'Aube	www.courriersdelaube.fr	03 25 71 28 42
	204	Bar-sur-Aube/Laferté-sur-Aube (via Champignol-lez-Mondeville)			
	4	Troyes/Bar-sur-Seine/Chatillon-sur-Seine			
CHAOURCE	42	Troyes/Cunfin	Les Courriers de l'Aube	www.courriersdelaube.fr	03 25 71 28 42
	43	Troyes/Les Riceys			
	6	Troyes/Chaource/Tonnerre			
	9	Troyes/Aix-en-Othe/Sens			
	13	Troyes/Saint-Pouange			
AIX-EN-OTHE	91	Troyes/Chenegy	Les Courriers de l'Aube	www.courriersdelaube.fr	03 25 71 28 42
	901	Aix-en-Othe/Maraye-en-Othe			
	902	Marché d'Aix-en-Othe			

■ Transport à la demande vers le marché de Bar-sur-Aube. Samedi matin (toute l'année). Lignes 200, 201 et 204 : réserver par téléphone, avant 18 h, le vendredi. Heure de passage précisée par le transporteur, en fonction des réservations.

■ Conseil général. Service des transports. Tél. : 03 25 42 49 71.

■ www.cg-aube.fr Cliquer sur "Routes, transport", puis "Lignes régulières de car".



Antoine de Gandt

SALON DU LIVRE JEUNESSE
Dans les coulisses d'un livre

Cette année encore, la bibliothèque départementale de prêt (BDP), service du Conseil général, aura un stand au Salon régional du livre pour la jeunesse. De retour avec une nouvelle animation, le conteur Antoine De Gandt attend les plus de 5 ans pour 30 minutes de bonheur. Les enfants découvriront en s'amusant les dessous du livre. En marge du spectacle, une exposition dévoilera les coulisses d'un ouvrage, de sa création à sa fabrication.

L'homme qui dévorait les livres.

■ Stand de la BDP au Salon du livre. Espace Argence, Troyes. Du 13 au 17 octobre.

■ Entrée libre.

- Scolaires : jeudi, vendredi et lundi. 10 h, 11 h, 13 h 30, 14 h 45.

- Tous publics : samedi et dimanche. 11 h, 14 h 30, 15 h 30, 16 h 30.

LUSIGNY-SUR-BARSE
Un forum sur le handicap

Didier Vogel

Un Français sur 10 est directement concerné par le handicap. Comment les personnes handicapées sont-elles représentées et protégées ? Comment compense-t-on le handicap ? Où en est le plan d'accessibilité dans l'Aube ? Pour répondre à ces questions, le Conseil général et la Maison départementale des personnes handicapées (MDPH) organisent un forum, ouvert à tous, à Lusigny-sur-Barse. Une vingtaine d'associations seront présentes, dont le Club handisport troyen (notre photo).

■ Forum Han10cap. La Grange, Lusigny-sur-Barse. 15 octobre (10 h - 17 h). Entrée libre.

■ MDPH 10. Tél. : 03 25 42 65 70.



www.cg-aube.fr

rentrée scolaire



Un espace pour les enseignants

Enseignants, vous recherchez une animation pédagogique culturelle ?
Le Conseil général et ses partenaires proposent diverses activités, du primaire au lycée :

- découverte de l'Orchestre symphonique de l'Aube, avec un livret pour travailler en classe avant d'assister à une répétition ;
- initiation au chant choral, avec création d'un spectacle dans le cadre du festival Nuits de Champagne ;
- plongée dans les Archives de l'Aube, entre art et histoire, pour aborder : Moyen Âge, Révolution française, sceaux, blasons, calligraphie ou cartographie.

■ Onglet "Éducation", cliquez sur "Espace enseignants".

focus sur...



LE PAYS D'OTHE EN IMAGES

Découvrez et faites connaître cette contrée vallonnée et verdoyante de l'Aube, aux confins de la Champagne et de la Bourgogne : vergers en fleurs, lavoirs, fontaines, pommes à cidre, pigeonniers, etc.

■ Photothèque (au bas de la page d'accueil), thème "Pays d'Othe".

47 guides

Feuilletez ou téléchargez des guides pratiques pour tous : parents, artisans, chefs d'entreprise, sportifs, personnes âgées ou handicapées...

■ Onglet "Publications", au bas de la colonne de droite.

trucs et astuces



géolocaliser

Pour situer un des services du Conseil général et connaître ses coordonnées.

- Dans "Services en ligne" (colonne de droite), bloc "Annuaire, cartes", cliquez sur "Carte interactive des services du Conseil général".
- Les services sont rangés par thèmes : services centraux, santé/social, routes/économie, équipements sportifs.
- Cliquez sur les balises pour afficher les coordonnées.

profils

Vous hésitez devant la barre de menus ? Sélectionnez votre profil dans l'onglet "Votre visite concerne", en haut de l'écran.

mobile

Avec ce tag, accédez à la version mobile du site sur smartphone : m.cg-aube.fr



iPhone

Placez l'icône de l'Aubeserveur en favori sur votre écran d'accueil iPhone. Sur le site mobile, cliquez sur le menu "+" (en bas de l'écran), puis sélectionnez le menu "Ajouter à l'écran d'accueil".

Expression libre des conseillers généraux de l'Aube, conformément à la loi Démocratie de proximité du 27 février 2002.

JEAN-MARIE MERLIN

Savoir anticiper



Photos: Didier Guy

Compétents pour assurer le développement économique et profitant de la proximité de la sortie de l'autoroute, les élus de la communauté de communes de la région d'Arcis avaient tout naturellement aménagé dans les années 90 quelques sites industriels en vue d'accueillir des acteurs économiques. Des années se sont écoulées avant l'arrivée des premières entreprises. Pourtant, aujourd'hui, avec le soutien du Conseil

général et de la Région, un des sites affiche presque complet. Cela est de bon augure pour notre canton et notre région, tant en ce qui concerne l'emploi que les finances des collectivités.

Notre communauté de communes aura donc su prendre les devants et certains risques, à l'image du Conseil général, avec le Parc logistique de l'Aube. Trop grand pour les uns, trop tôt pour les autres, il commence pourtant à intéresser les investisseurs. Un nouveau terrain de 80 000 m² a ainsi été vendu en début d'année.

Dans notre canton, comme au Conseil général, c'est un devoir pour les élus de préparer l'avenir économique de nos territoires tout en conciliant viabilisation de zones et surconsommation de terres agricoles, et pour cela, il faut savoir anticiper.

■ **Jean-Marie Merlin**: conseiller général du canton d'Arcis-sur-Aube, membre de la commission permanente, membre de la commission Finances et personnel départemental

HENRI PETIT DE BANTEL

Des élus au travail, pour le bien des Auboisiens



Parole de nouvel élu! En mars dernier, les habitants du canton nous ont élus avec Nicole Hérard en pensant en premier lieu à leur village. Ils savent aussi que leur

représentant a une mission plus large, pour tout le département. Je dois être relais entre notre magnifique canton et les décisions prises à Troyes par tous les conseillers. Tâche lourde mais passionnante. Les réunions s'enchaînent à un rythme effréné: Conseil

général et commissions permanentes, commission Tourisme et cadre de vie, représentation dans divers organismes pour la famille, les forêts, la vigne... Pendant 3 ans de mandat, je m'exprimerai dans cette tribune sur ces sujets et d'autres. L'actualité du moment: les nouveaux périmètres à débattre pour les communautés de communes. Enjeu essentiel, notamment pour nos collectivités rurales. S'unir pour répondre aux attentes de nos administrés. Je crois en cette gouvernance locale plus collective par laquelle nos élus locaux travaillent ensemble à des projets structurants pour le bien de tous. Le Conseil général se doit d'accompagner chaque intercommunalité vers toujours plus d'ambition. Belle mission!

■ **Henri Petit de Bantel**: conseiller général du canton de Mussy-sur-Seine, membre de la commission permanente, membre de la commission Tourisme, environnement et cadre de vie

JEAN-MARC MASSIN ET MARC BRET

Emploi et développement durable: comment préparer l'avenir?



Après le récent renouvellement de l'assemblée, nous avons proposé des changements importants dans l'organisation du Conseil général

en faveur d'une meilleure prise en compte des priorités: emploi et développement durable. En matière d'emploi, nous voulons que les interventions du Conseil général de l'Aube ne soient pas exclusivement tournées vers le développement de richesses, mais davantage axées sur la création d'emplois accessibles aux Auboisiens. La feuille de route de la nouvelle "commission Emploi" devrait être de concevoir et de mettre en œuvre le "plan pluriannuel de développement de l'emploi" qu'exige l'augmentation du nombre

des chômeurs de plus de 50 ans dans notre département. Cette démarche appelle une concertation fine avec les entreprises et leurs organisations professionnelles, avec les travailleurs et leurs syndicats, avec l'État, la Région et les communautés de communes. C'est la même méthode qui doit nous guider pour élaborer la "charte du développement durable de l'Aube". L'état de la planète exige localement une réaction forte. La nouvelle "commission Développement durable" du Conseil général de l'Aube devrait s'emparer de tous les thèmes transversaux: énergie, bâtiments, espaces naturels, transports, et ne pas se limiter à l'eau et aux espaces touristiques... Là aussi, un partenariat diversifié est indispensable pour avancer efficacement avec les associations, les agences spécialisées, les services de l'État, le Conseil régional, les communes, les intercommunalités... Ces propositions positives ont été ignorées. C'est d'autant plus regrettable qu'emploi et développement durable sont liés. La filière bois et l'isolation des bâtiments, avec des matériaux produits localement, sont des solutions qui permettraient de créer des centaines de postes non délocalisables que des demandeurs d'emplois auboisiens pourraient occuper. Le Conseil général continuera donc à fonctionner sur des modèles du passé. Ce n'est naturellement pas le moyen le plus adapté pour construire l'avenir!

■ **Jean-Marc Massin**: conseiller général du canton de Sainte-Savine, membre de la commission permanente, membre de la commission Tourisme, environnement et cadre de vie

■ **Marc Bret**: conseiller général du canton de Troyes 1, membre de la commission permanente, membre de la commission Infrastructures, patrimoine, équipements et sécurité

JEAN-MARIE COUTORD

L'écomusée de la forêt d'Orient: un site à découvrir



À Brienne-la-Vieille, au cœur de la forêt d'Orient, 2 000 m² d'exposition vous attendent. Araires, charrues, brabant, herses, semoirs... Divers matériels agricoles restaurés dans leur couleur d'origine retracent le travail de la terre: labours, semailles, récolte, battage. Une grange réimplantée sur le site abrite des métiers d'autrefois (vigneron, cordier, bûcheron, menuisier, forgeron).

Des tracteurs anciens, un habitat champenois (cuisine, chambre) et des mannequins en costume d'époque complètent l'ensemble. La traite du lait, la fabrication du beurre et du fromage sont également évoquées dans l'ancienne fromagerie. Un autre local est consacré à la lessive. Des guides bénévoles vous expliqueront la fabrication d'une roue en bois avec les machines d'époque, à la boutique du charron et du maréchal-ferrant. Amoureux de la ruralité, cette balade au travers de l'agriculture de nos aïeux et des métiers anciens vous enchantera. Cet écomusée, créé par des passionnés, est subventionné par le Conseil général via le PNRFO.

Ouvert du mardi au samedi (10h-12h et 14h-18h), dimanches et jours fériés (14h-18h). Tél.: 03 25 92 95 84.

■ **Jean-Marie Coutord**: conseiller général du canton de Brienne-le-Château, membre de la commission permanente, secrétaire de la commission Enseignement, formation, sport et culture

GÉRARD ANCELIN

Électrification et grand gabarit: enfin un calendrier



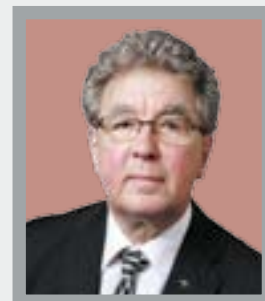
À propos de ces deux dossiers d'équipements structurants, essentiels pour l'Aube, un calendrier est enfin fixé. C'est une belle avancée. Concernant l'électrification de la ligne SNCF Paris-Troyes, le Conseil général sera un acteur important. Cofinanceur (17,5 M€ sur 135 M€ pour la partie champardennaise), il sera aussi maître d'ouvrage du rehaussement des ponts surplombant la voie (sur routes

départementales et même communales). Réseau ferré de France (RFF) a annoncé un début des travaux fin 2013-début 2014, pour une mise en service fin 2017. Quant à la mise à grand gabarit de la liaison fluviale Bray-sur-Seine (77)/Nogent-sur-Seine, qui intéresse l'ensemble du département, l'objectif est une mise en service en 2018, après 4 ans de travaux. Pour l'heure, il s'agit, pour Voies navigables de France (VNF), de procéder au débat public. Il faut donc rester mobilisé sur ce dossier, car les semaines qui viennent vont conditionner la suite de ce grand chantier qui, comme celui de l'électrification de la voie ferrée – au-delà de l'attente des usagers – va, lui aussi, procurer un surcroît d'activités bienvenu pour les entreprises locales.

■ **Gérard Ancelin**: conseiller général du canton de Nogent-sur-Seine, vice-président de la commission permanente, président de la commission de l'Économie

NICOLAS JUILLET ET MARC DOMÈCE

Éco-industrie/énergies renouvelables: pourquoi la Biogaz Vallée® dans l'Aube



Au 1^{er} semestre 2011, le Conseil général a fait réaliser une étude de faisabilité d'une filière éco-industrielle dans l'Aube: la filière biogaz.

Le comité de pilotage ayant mis en évidence de réels potentiels locaux (agriculture, recherche, enseignement, entreprises), l'Aube pourrait devenir le berceau de la Biogaz Vallée®.

Les intérêts que nous y voyons sont multiples: structuration d'une filière; recherche et développement; développement local. Quelques rappels concernant la méthanisation: la méthanisation est un procédé qui permet de transformer de la matière – en particulier des déchets ou coproduits agricoles – pour en sortir de l'énergie grâce à des bactéries. Ce procédé a l'avantage de garder, à ce que l'on appelle le "digestat", une valeur agronomique qui permet d'amender les sols – en particulier en matière organique (azote, potasse, phosphates). Appelée biogaz, l'énergie ainsi produite peut être transformée en électricité, en chaleur; le biogaz peut également être injecté dans les réseaux.

Pourquoi dans l'Aube? Une unité fonctionne déjà à Dampierre; une autre devrait être installée dans l'agglomération troyenne, par la Sem Énergie, en partenariat avec la société Holding Verte et Ledjo Énergie (pour alimenter le réseau de chaleur des Chartreux). Notre ambition est, en partenariat avec l'expert René Moletta (ex-directeur de recherche à l'Inra), de permettre à cette filière d'améliorer ses performances avec la création d'un pôle de recherche à l'UTT; et de permettre à des entreprises locales de fournir les biens d'équipement.

L'ambition est aussi de pouvoir installer des unités sur l'ensemble du département, car l'enjeu est bien celui de la proximité: proximité pour les apports, proximité pour l'utilisation de la chaleur, et pour l'utilisation agricole des digestats.

En bref, des circuits courts, vertueux sur le plan environnemental, et qui contribuent aussi au développement économique local.

Projet d'envergure nationale, la Biogaz Vallée® s'inscrit dans l'objectif du Grenelle de l'environnement de 23% d'énergie renouvelable en 2020. Elle bénéficierait, de plus, du nouveau soutien public à la filière (revalorisation, annoncée en mai par l'État, du tarif d'achat de l'électricité produite à partir de biogaz).

■ **Nicolas Juillet**: conseiller général du canton de Marçilly-le-Hayer, vice-président de la commission permanente, président de la commission Tourisme, environnement et cadre de vie

■ **Marc Domèce**: conseiller général du canton d'Aix-en-Othe, secrétaire de la commission permanente, vice-président de la commission Infrastructures, patrimoine, équipements et sécurité

Retrouvez l'ensemble des sorties, expositions, festivals, conférences dans le département ces prochains mois...

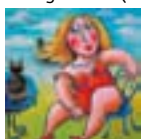
flâner aux expos

PATCHWORK, QUILTS...

■ Salle polyvalente, Vailly. Du 1^{er} au 7 octobre.

19^e ARRIVAGE

P. Guérin (photo), A. Haeflle, L. Bouro, B. Leclercq, C. Nemery (peinture), D. Perez et C. Ragueneau (sculpture).



■ 6, rue Larivey à Troyes. Jusqu'au 16 octobre.

NICOLAS FAVRE

Peinture. ■ Galerie Saint-Martin, 5, bd Victor-Hugo à Troyes. Jusqu'au 29 octobre.

AFRIQUE, COLLECTIONS CROISÉES

■ Musée d'art moderne, Troyes. Visite guidée: 16 octobre, 6 novembre (15h). Visite guidée dans la pénombre: 25 octobre (18h). 2 €. Jusqu'au 6 novembre.



LA RADIOACTIVITÉ, DE HOMER À OPPENHEIMER

Parcours pour les 9-10 ans. ■ Salle polyvalente, Brienne-la-Vieille. Horaires: www.andra.fr ou 0800 31 41 51 (N° Vert). Du 25 septembre au 23 novembre.

SI BRIENNE NOUS ÉTAIT CONTÉ

■ Hôtel de ville, Brienne-le-Château. Du 8 au 16 octobre. ■ Bibliothèque, Brienne-le-Château. Du 19 octobre à fin novembre.

MARIONNETTES

■ La Grange et bibliothèque, Saint-André-les-Vergers. Du 6 octobre au 5 novembre.

CHAMPIGNONS, ARBRES ET BAIES D'AUTOMNE

■ Lycée de Croigny, Les Loges-Margueron. 8 octobre (14h-18h) et 9 octobre (10h-18h).

D'APRÈS

Les maîtres, copiés par les élèves des Beaux-Arts. ■ Musée Saint-Loup, Troyes. Du 8 octobre au 5 décembre.

HÉLÈNE JUILLET ET THOMAS DUPOUY

■ Cac Passages, Troyes. Du 21 octobre au 16 décembre.



FRUITS DES TERROIRS DE CHAMPAGNE ARDENNE

500 variétés de fruits. Animations. ■ Centre culturel, La Chapelle-Saint-Luc. 22 et 23 octobre.

JOUETS POPULAIRES D'AUTREFOIS

■ Maison du patrimoine, Saint-Julien-les-Villas. Du 15 novembre au 15 janvier 2012.



PHOTO ANIMALIÈRE ET NATURE

Expos, conférences, librairie, ateliers d'initiation.



LA SÉCURITÉ S'AFFICHE

■ Maison de l'Outil, Troyes. Du 19 novembre au 1^{er} avril 2012.



NICOLAS FAVRE ET RUTA JUSIONYTE

Peinture et sculpture.



■ Hôtel de Valville, Nogent-sur-Seine. Du 26 novembre au 18 décembre.

AU PAVILLON HENRI IV

Nogent-sur-Seine.

LES MÉTIERS D'AUTREFOIS

L'habillement. ■ Jusqu'au 9 octobre.

FRANCINE LANTOINE-NEVEU

Peinture-sculpture



■ Du 15 au 30 octobre.

À LA MÉDIATHÈQUE DU GRAND TROYES

Troyes.

CLÉMENCE POLLET



Illustration. ■ Du 11 octobre au 31 décembre.

GALLIMARD

Pour les 100 ans de la maison d'édition.



■ Lectures, rencontres, etc.: www.mediathèque-grand-troyes.fr Du 25 octobre au 17 décembre.

À LA MAISON DU PARC

Piney.

YVES MUNOZ

Dessins. ■ Jusqu'au 30 novembre.

JEAN-CLAUDE CERRE

Macrophoto.



■ Jusqu'au 30 novembre.

À LA MAISON DU BOULANGER

Troyes.

ILLUSTRATIONS JEUNESSE



■ Du 15 au 23 octobre.

HOMMAGE À JEAN PELÉ

Peinture. ■ Du 5 au 27 novembre.

ISABELLE GATTO-SANDRI

Aquarelle. ■ Du 3 décembre au 22 janvier 2012.

À LA GALERIE DE L'EDEN

Romilly-sur-Seine.

LES ROMILLONS QUI ONT DONNÉ LEUR NOM AUX RUES

■ Du 21 octobre au 13 novembre.

PEINTURE

■ Du 25 novembre au 4 décembre.

LES 150 ANS DE L'UNITÉ ITALIENNE

■ Du 9 au 18 décembre.

JANY GAUBERT

Peinture. ■ Du 23 décembre au 22 janvier 2012.

apprendre en écoutant

CES ILLUSTRATEURS QUI ONT RENDU LES MARQUES ÉTERNELLES

Par les historiens et collectionneurs troyens Jean Darbot et Jacques Fournier.



■ Archives de l'Aube, 131, rue Étienne-Pétron à Troyes. 27 septembre (18h).

RENCONTRE-DÉBAT AVEC ENKI BILAL

■ Théâtre de La Madeleine, Troyes. 21 octobre (19h30).

TOPONYMIE DU NOGENTAIS

■ Bibliothèque, Nogent-sur-Seine. 15 octobre (17h).

LE BÉNÉVOLAT: QUELS ENGAGEMENTS POUR LA VIE ASSOCIATIVE

Conférences, rencontres, échanges. (Lire dossier p.7) ■ Université de technologie de Troyes. 22 octobre (10h-17h).

LES GRANDES AFFAIRES CRIMINELLES DE L'AUBE

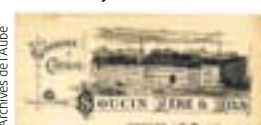
■ Théâtre, Nogent-sur-Seine. 3 novembre (18h).

LES STRAUSS, EMPEREURS DE LA VALSE

■ Théâtre, Nogent-sur-Seine. 17 novembre (18h).

LES RÉCLAMES AU XIX^e SIÈCLE

Par les historiens et collectionneurs aubois Michel Toussaint, Géraldine Lamblin et Jean-Louis Humbert.



■ Archives de l'Aube, 131, rue Étienne-Pétron à Troyes. 22 novembre (18h).

KABBALE ET SOUFISME, LE RÔLE DE LA MUSIQUE DANS L'ÉLAN MYSTIQUE

■ Institut Rachi, Troyes. 24 novembre (19h).

QUMRÂN. LES MANUSCRITS DE LA MER MORTE

Séminaire. ■ Institut Rachi, Troyes. 7 et 8 décembre (14h-16h).

AVEC LES AMIS DES MUSÉES D'ART ET D'HISTOIRE

ARTISANAT ET SALARIAT SUR LES CHANTIERS TROYES DE FORTIFICATION DANS LA PREMIÈRE MOITIÉ DU XVI^e SIÈCLE

■ Espace Argence, Troyes. 4 octobre (18h15).

FRA ANGELICO

■ Espace Argence, Troyes. 7 novembre (17h30).

CAMILLE CLAUDEL ET SES MAÎTRES



■ Centre culturel, La Chapelle-Saint-Luc. 6 décembre (17h30).

À LA MAISON DE L'OUTIL

Troyes. 18h30. Entrée libre.

PAUL FELLER, L'ŒUVRE D'UN HOMME LIBRE

■ 20 octobre.

SANTÉ ET SÉCURITÉ AU TRAVAIL

■ 24 novembre.

LE CHOCOLAT PAR PASCAL CAFFET

■ 8 décembre.

Coup de cœur À l'Aube de la pub

Des Magasins réunis à Vitos, en passant par la Ruche moderne, découvrez l'histoire de la réclame et ses illustrateurs — tel Michel Moyne, créateur de l'affiche. (Lire histoire pp.18-19.)

■ Conseil général. Archives de l'Aube, 131, rue Étienne-Pétron à Troyes. Entrée libre. Du lundi au vendredi (sauf mardi matin): 9h-17h. Dimanche: 14h30-18h. Visite guidée: réserver au 03 25 42 52 62. Du 22 septembre au 15 janvier.

À LA MAISON DU PATRIMOINE
Saint-Julien-les-Villas. 18h30. Entrée libre.

FRANÇOIS QUESNAY, ENCYCLOPÉDISTE ET ÉCONOMISTE À LA COUR DE LOUIS XIV
■ 12 octobre.

LES FOUILLES DE BRIENNE-LA-VIEILLE
■ 9 novembre.

L'ARCHITECTURE RURALE EN CHAMPAGNE MÉRIDIIONALE
■ 19 octobre.



D. Vogel

LA SCULPTURE DU XVI^e SIÈCLE : L'ÉGLISE SAINT-PANTALÉON (TROYES)
■ 26 octobre.

AVEC L'ATEC
(Académie troyenne d'études cartophiles). Maison du patrimoine, Saint-Julien-les-Villas. 16h. Entrée libre.

GEORGES BOURGIN, PEINTRE DES RICEYS
■ 15 octobre.

LA RESTAURATION DES MAISONS À PANS DE BOIS DE TROYES
■ 19 novembre.

AU TEMPS DES GRANDS MAGASINS DE TROYES



■ 17 décembre.

AU MUSÉE D'ART MODERNE
Troyes. 18h30. 2€.

ODILON REDON
■ 13 octobre.

VAUDOY
■ 20 octobre.

LE MUSÉE SOULAGES À RODEZ
■ 24 novembre.

OLIVIER SENN (1864-1959), COLLECTIONNEUR PASSIONNÉ, DE DELACROIX À MARQUET
■ 8 décembre.

dévorer des livres

1911 EN CHAMPAGNE

De Dominique Fradet, éd. Fradet. 17€.
Chronique.



prendre un bol d'air

ATELIERS

FABRICATION DU PAIN



■ Ferme pédagogique de la Marque, Champ-sur-Barse. S'inscrire au 03 25 43 38 88. 27 octobre.

AVEC LE CIEBA

S'inscrire au 03 25 40 10 59.

INITIATION À LA SCULPTURE SUR BOIS

Avec René Prestat. ■ 1^{er} octobre.

HERBIER

■ 22 octobre.

MANGEOIRE À OISEAUX

■ 22 octobre.

PYROGRAVURE

Pour les enfants. ■ 26 octobre.

MOULAGE D'EMPREINTES D'ANIMAUX ET D'ÉCORCES

Pour les enfants. ■ 26 octobre.

FÊTES - FOIRES SALONS

JOURNÉE DE LA CRÉATION-REPRISE D'ENTREPRISE

Experts, conférences. ■ Espace Argence, Troyes. 30 septembre (10h-18h).

MARCHÉ DU LIVRE

Entre France et Russie. ■ Ervy-le-Châtel. Du 30 septembre au 2 octobre.

BAYEL, CITÉ CHAMPENOISE

De Nicole Fritsch et Françoise Riu (Bayel). En vente à l'office de tourisme. 25€. Histoire locale.



BRIENNE-LE-CHÂTEAU ET BRIENNE-LA-VIEILLE

De Jean-Marc Livet (Brienne-le-Château), éd. Alan-Sutton. 19,90€. Mémoire en images.



VILLAGE GOURMAND



■ Romilly-sur-Seine. 1^{er} et 2 octobre.

FOIRE

■ Lusigny-sur-Barse. 2 octobre.

FÊTE DU CIDRE NOUVEAU

■ Vauchassis. 2 octobre.

LES CLÉS DE TROYES

Fête étudiante. ■ Troyes. Du 4 au 6 octobre.

SALON DU VÉHICULE NEUF

■ Le Cube, Troyes. Du 7 au 9 octobre.

FÊTE DE LA POMME

■ Mesnil-Saint-Père. 9 octobre.

FÊTE DE LA SCIENCE

Expos, conférences, ateliers...



■ A Troyes, Sainte-Savine, Nogent-sur-Seine. Programme sur www.acustica.org Du 12 au 16 octobre.

SALON DU LIVRE JEUNESSE

Exposition-vente, rencontres avec les auteurs-illustrateurs, conférences, lectures, animations... Sous le chapiteau du Conseil général (BDP), un spectacle gratuit à partir de 5 ans: "L'homme qui dévorait les livres". Inscrivez-vous sur place!



■ Du 13 au 17 octobre. Espace Argence, Troyes.

ANTIQUITÉS ET BROCANTE

■ Le Cube, Troyes. Du 14 au 16 octobre.

FOIRE DE LA SAINT-SIMON

Les arts du cirque. ■ Nogent-sur-Seine. 23 octobre.

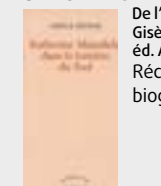
ET RESTER VIVANT

De Jean-Philippe Blondel (Troyes), éd. Buchet-Chastel. 14,50€. Roman.

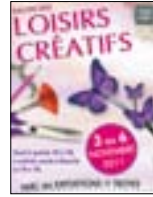


KATHERINE MANSFIELD DANS LA LUMIÈRE DU SUD

De l'Auboise Gisèle Bienne, éd. Actes Sud. 20€. Récit biographique.



SALON DES LOISIRS CRÉATIFS



■ Le Cube, Troyes. Du 3 au 6 novembre.

SALON DE LA GASTRONOMIE

■ Le Cube, Troyes. Du 11 au 14 novembre.

SALON DES ANTIQUAIRES

■ Agora, Nogent-sur-Seine. Du 18 au 20 novembre.

NOËL AU MOULIN À VENT

Découvertes, animations, concert... ■ Dosches. 4 décembre (RDV, 14h).

NOËL À LA FERME

■ Ferme pédagogique de la Bèchère, Romilly-sur-Seine. 17 et 21 décembre.

RANDONNÉES PÉDESTRES

AVEC LES AMIS DU PARC

S'inscrire au 03 25 41 07 83.

HAMPIGNY



■ 15 octobre.

LASSICOURT, ENTRE GRAVIÈRES ET AÉRODROME

■ 12 novembre.

BOURANTON, LES ESPACES CÉRÉALIERS

■ 10 décembre.

VISITES GUIDÉES

INSTITUT UNIVERSITAIRE RACHI

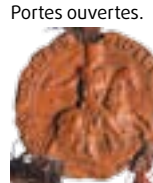
Portes ouvertes. ■ 2, rue Brunneval, Troyes. 11 octobre.

FERME PÉDAGOGIQUE DE LA MARQUE

■ Champ-sur-Barse. S'inscrire au 03 25 43 38 88. 24 octobre.

ARCHIVES DE L'AUBE

Portes ouvertes. ■ 131, rue Etienne-Pétron, Troyes. 27 novembre.



VISITES D'ENTREPRISES

■ 42 sites ouverts. Brochure: offices de tourisme, La Poste, marchands de journaux. Jusqu'à fin novembre.

DVD

ON VA VOUS RACONTER UNE HISTOIRE...

Double DVD de l'Esat troyen Arc en Ciel. Tél.: 03 25 73 95 10 www.100souvenirs.com 19€. Les 20 ans de Signes particuliers, Honki Tonki Band et Auprès de mon arbre.



SORTIES NATURE

OISEAUX D'EAU

Étang de Ramerupt. ■ Petit-Mesnil, église. 8 octobre (RDV, 14 h30). Gratuit.



Aurore Brouillard

CHAMPIGNONS



Philippe Sinaeu

■ Avec la Société auboise de botanique. S'inscrire au 03 25 79 17 19 ou 03 25 40 84 82. 16 et 23 octobre, 6 novembre.

AVEC LE PNRFO

S'inscrire au 03 25 43 38 88.

OISEAUX

■ 2 octobre, 6 novembre, 4 décembre.



Fabrice Crosset

CHAMPIGNONS

■ 9 octobre.

AVEC LE CIEBA

S'inscrire au 03 25 40 10 59.

L'EAU, ÇA NE COULE PAS DE SOURCE

■ 1^{er} octobre.

PHOTO NATURE EN AUTOMNE

■ 8 octobre.

LES CHAMPIGNONS

■ 8 octobre.

MATCHES DE L'ESTAC

Foot au stade de l'Aube.

■ Tours. 30 septembre.
■ Metz. 21 octobre.
■ Nantes. 4 novembre.
■ Istres. 2 décembre.
■ Reims. 16 décembre.

acclamer les artistes

THÉÂTRE

MONSIEUR DE POURCEAUGNAC

■ Théâtre de La Madeleine, Troyes. 4 octobre.



JE ME SOUVIENS...

Théâtre de papier. ■ Espace Gérard-Philippe, Saint-André-les-Vergers. 4 octobre.

pleins feux sur... L'ogresse des archives et son chien



Échappez-vous du quotidien, basculez dans un monde fantastique et poétique. Inspiré des contes de fées, ce ballet mêle danse, musique, vidéo et arts du cirque.

- Compagnie CFB 451, en résidence (6^e année) au Théâtre de La Madeleine (Troyes).
- Espace Gérard-Philipe, Saint-André-les-Vergers. 15 novembre.

LE PETIT BAL PERDU



- Espace Gérard-Philipe, Saint-André-les-Vergers. 18 octobre.

PASSIONS ET PRAIRIES

Scénoblique (Saint-André-les-Vergers).
■ Théâtre, Nogent-sur-Seine. Réserver au 06 22 65 57 78. 15 octobre.

GROSSESSES NERVEUSES

- Espace culturel, Romilly-sur-Seine. 15 octobre.

SUPPLÉMENT AU VOYAGE DE BOUGAINVILLE

- Théâtre de La Madeleine, Troyes. 20 octobre.

PHÈDRE (S)



- Espace Gérard-Philipe, Saint-André-les-Vergers. 4 et 5 novembre.

ICI EST UNE JUNGLE

- Théâtre de La Madeleine, Troyes. 8 et 10 novembre.

GRAND ÉCART

- Théâtre de Champagne, Troyes. 8 novembre.



NE M'APPELE PLUS CHÉRIE, CHÉRI!



- Troupe Colaverdey (Charmont-sous-Barbuise).
- Charmont-sous-Barbuise: 19 novembre (20h30), 20 novembre (15h).
- Savières: 17 décembre (20h30).

LE DINDON

Réveil du théâtre (Nogent-sur-Seine).
■ Théâtre, Nogent-sur-Seine. Réserver au 03 25 39 00 95. 18, 19, 25 et 26 novembre (20h). 20 et 27 novembre (15h).

LE MORFONDU

- Piney. 20 novembre (15h30). 6€.

UNE MINUTE ENCORE

- Théâtre de La Madeleine, Troyes. 24 et 25 novembre.

TU AS BIEN FAIT DE VENIR PAUL

- Bréviandes: 1^{er} décembre.
- Rosières: 2 décembre.

DE HUMANIS HUMORIBUS

- Théâtre de La Madeleine, Troyes. 6 décembre.

L'AVARE

Théâtre d'objet.
■ Espace Gérard-Philipe, Saint-André-les-Vergers. 8 décembre.

ÉCLATS DE VIE

- Théâtre de La Madeleine, Troyes. 8 décembre.

NORWAY.TODAY

- Théâtre de La Madeleine, Troyes. 15 décembre.

LE ROI NU

Compagnie Bouts de chandelle (Troyes).



- Saint-Julien-les-Villas. 10 décembre.
- Théâtre de La Madeleine, Troyes. 17 décembre.

JEUNE PUBLIC

LE VILAIN PETIT CANARD

- Théâtre, Nogent-sur-Seine. 22 octobre.

COCHON LOUP ET PAIN D'ÉPICE

- Espace culturel, Romilly-sur-Seine. 9 novembre (15h).

VY

Conte et marionnette.
■ Espace Gérard-Philipe, Saint-André-les-Vergers. 25 novembre.

ALBATROS

- Théâtre de La Madeleine, Troyes. 29 novembre.

ROBIN DES BOIS

- Théâtre de Champagne, Troyes. 14 décembre.

LA BARBE BLEUE



- Théâtre de La Madeleine, Troyes. 12 et 13 décembre.

HUMOUR

ÉLISABETH AMATO

- Théâtre de La Madeleine, Troyes. 6 octobre.

JÉRÔME COMMANDEUR

- Théâtre de La Madeleine, Troyes. 22 novembre.

ELIE SEMOUN

- Théâtre de Champagne, Troyes. 29 novembre.

STÉPHANE ROUSSEAU

- Cube, Troyes. 25 novembre.

ÉRIC RAMAGE

- Théâtre, Nogent-sur-Seine. 3 décembre.

VÉRONIC DICAIRE



- Théâtre de Champagne, Troyes. 12 décembre.

BAPTISTE LÉCAPLAIN



- Théâtre de La Madeleine, Troyes. 16 décembre.

CIRQUE - DANSE - MAGIE

DANI LARY

- Magie.
■ Cube, Troyes. 3 décembre.

CIRQUE DE MOSCOU SUR GLACE

- Cube, Troyes. 8 décembre.

LORD OF THE DANCE

- Cube, Troyes. 10 décembre.

RENSEIGNEMENTS & RÉSERVATIONS

- Maison du Boulanger pour les théâtres de Troyes. Tél. : 03 25 40 15 55.
- Service culturel de Nogent-sur-Seine. Tél. : 03 25 39 51 60.
- Service culturel de Romilly-sur-Seine. Tél. : 03 25 24 87 80.
- Espace Gérard-Philipe, à Saint-André-les-Vergers. Tél. : 03 25 49 62 81.
- Centre culturel de La Chapelle-Saint-Luc. Tél. : 03 25 74 92 12.

vibrer de concert

CHANSON

JOAN BAEZ

- Folk.
■ Cube, Troyes. 15 octobre.

GRÉGOIRE

- Cube, Troyes. 20 octobre.

NUITS DE CHAMPAGNE



L'invité, Jean-Louis Aubert, entraîne dans son sillage: Bernard Lavilliers, Raphaël, Catherine Ringer, Abd Al Malik, Renan Luce, etc.

- Troyes. S'informer/réserver au 03 25 40 02 03 ou sur www.nuitsdechampagne.com Du 23 au 29 octobre.

CHARLES AZNAVOUR

- Cube, Troyes. 30 novembre.

YANNICK NOAH

- Cube, Troyes. 6 décembre.

JE NE SAIS QUOI

D'après les chansons d'Yvette Guilbert.
■ Théâtre de La Madeleine, Troyes. 10 décembre.

ZAZ



- Théâtre de Champagne, Troyes. 15 décembre.

orchestre symphonique de l'Aube

DU ROMANTISME AU BOLÉRO DE RAVEL

- Brahms, Kabalevsky, Connesson, Ravel.
■ Bar-sur-Aube. 8 octobre (20h30).
- Troyes (Théâtre de Champagne). 9 octobre (10h30).

MUSIQUE

LA ROULETTE RUSTRE

Chanson.
■ Théâtre, Nogent-sur-Seine. 8 octobre.

SMOKING CHOPIN



- Espace Gérard-Philipe, Saint-André-les-Vergers. 11 octobre.

AKADEMIA

Schütz, le père de la musique allemande.
■ Hôtel de ville, Troyes. 20 octobre (20h).

AFRO-TIME

■ La Grange, Saint-André-les-Vergers. 12 novembre et 3 décembre.

ORCHESTRE D'HARMONIE DE TROYES

■ Théâtre de Champagne, Troyes. 20 novembre.

MÉDITERRANÉE

Opérette.
■ Théâtre de Champagne, Troyes. 27 novembre.

SANCTUS

Voix.
■ Église, Rouilly-Sacey. 11 décembre (15h).

AKADEMIA

Noël à Leipzig, Bach.
■ Hôtel de ville, Troyes. 14 décembre (20h).

AVEC AUBE MUSIQUES ACTUELLES

Tél. : 03 25 71 01 75.

RUDESH MAHANTHAPPA & "SAMDHI"

■ Espace Gérard-Philipe, Saint-André-les-Vergers. 20 octobre.

GIOVANNI MIRABASSI TRIO

■ Centre culturel, La Chapelle-Saint-Luc. 17 novembre.

LA BELLE ÉQUIPE "VALSE ADORE"



■ Théâtre de La Madeleine, Troyes. 7 décembre.

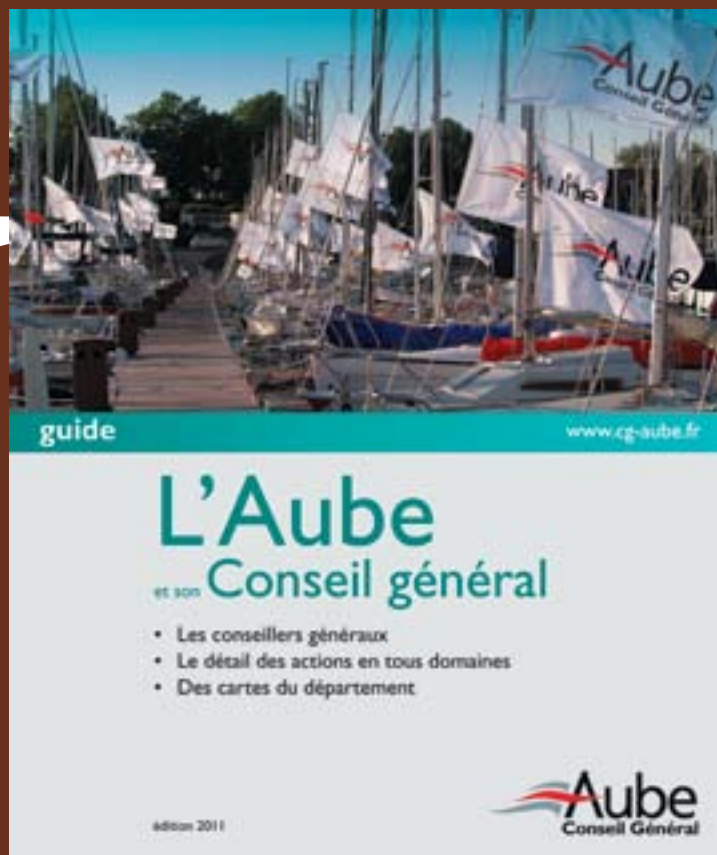
LE BASSON, MOZART, VERDI...

Mozart, Hersant, Verdi, Vaughan-Williams.
■ Romilly-sur-Seine. 4 novembre (20h30).
■ Nogent-sur-Seine. 5 novembre (20h30).
■ Troyes (Théâtre de Champagne). 6 novembre (10h30).

SCHUBERT, TCHAIKOVSKI... ET LA CLARINETTE

Schubert, von Weber, Tchaïkovski, Bacri, Dvorak.
■ Bar-sur-Aube. 2 décembre (20h30).
■ La Chapelle-Saint-Luc. 3 décembre (18h).
■ Troyes (Théâtre de Champagne). 4 décembre (10h30).

ÉDITION
2011



Tout savoir sur votre Conseil général

Vous suivez l'actualité de votre Conseil général, chaque trimestre, dans *l'Aube nouvelle*. Mais avez-vous une vision d'ensemble de cette collectivité? Faites plus ample connaissance grâce à ce guide réactualisé.

À feuilleter sur
www.cg-aube.fr



Deux façons de recevoir **gratuitement** le guide *L'Aube et son Conseil général*:

■ retournez le coupon-réponse à Conseil général de l'Aube – Communication, BP 394, 10026 Troyes Cedex

Nom: Prénom:

Adresse:

Code postal: Commune:

■ envoyez un e-mail à cg-aube@cg10.fr